



N°99 Novembre 2021

AVERTISSEMENT

les taux affichés (mois et cumul)
correspondent au trafic 2021
rapporté à celui de 2019

**Trafic mensuel
passagers en France
(base 100 : trafic 2019)**

65,9 %

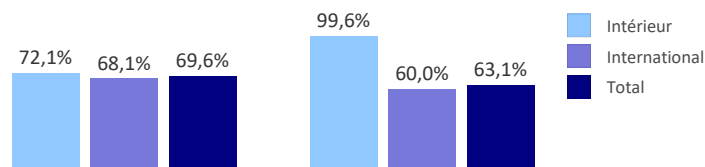
	Novembre 2021/2019	Cumul 2021 (Mn de Pax)	Cumul 2021 / 2019
Trafic intérieur	77,9%	18,09	57,5%
Métropole Intérieur	78,3%	14,12	57,0%
dont radiales	74,4%	7,64	50,8%
dont transversales	85,1%	6,48	66,6%
Métropole - Outre-Mer	89,3%	2,65	60,2%
Outre-Mer Intérieur	52,9%	1,32	58,1%
Trafic international	62,7%	43,87	32,5%
Métropole - International	63,3%	43,57	32,8%
dont Union Européenne (UE27)	72,0%	24,88	38,3%
dont Europe hors UE	54,1%	5,66	24,6%
dont Amérique	55,9%	3,55	24,4%
dont Asie-Pacifique	35,9%	2,13	17,8%
dont Afrique	69,9%	7,35	40,8%
Outre-Mer - International	34,0%	0,30	12,3%
Sous-total trafic Métropole	66,6%	60,34	37,3%
Total trafic France	65,9%	61,96	37,2%

Trafic des principales liaisons

Novembre 2021					Cumul 2021 (Mn de Pax)	Cumul 2021 / 2019
Pax (en milliers)	Pax 2021/2019					
113	37,7%	AFRIQUE	Algérie	0,49	12,1%	
416	76,3%		Maroc	3,00	47,2%	
177	77,0%		Tunisie	1,43	44,4%	
44	57,1%	AMÉRIQUE	Brésil	0,22	22,7%	
80	61,2%		Canada	0,57	21,8%	
326	51,4%		États-Unis	1,91	21,9%	
11	5,4%	ASIE	Chine	0,11	4,2%	
114	67,0%		Émirats Arabes Unis	0,60	30,3%	
13	11,5%		Japon	0,12	9,9%	
391	55,1%	EUROPE	Allemagne	2,20	24,5%	
769	77,3%		Espagne	6,46	45,1%	
595	73,8%		Italie	3,92	33,6%	
344	44,1%		Royaume-Uni	1,62	12,9%	
176	77,2%		Turquie	1,52	53,2%	
215	74,7%	MÉTROPOLE	Paris-Toulouse	1,34	45,4%	
213	88,5%		Paris-Nice	1,87	63,5%	
39	80,3%		Bordeaux-Lyon	0,28	52,1%	
82	76,5%	OUTRE-MER	Paris-Guadeloupe	0,77	57,0%	
123	103,9%		Paris-La Réunion	0,80	64,5%	
67	80,6%		Paris-Martinique	0,62	53,5%	
17	52,1%		Fort de France-Pointe à Pitre	0,17	47,8%	

Trafic par pavillon

Pax : novembre 2021 / 2019



Cumul annuel

Part du pavillon français

Pax (en Mn)

	2021	2019	2021	2019
Intérieur	18,1	31,4	71,6%	77,5%
International	43,9	135,2	35,9%	31,2%
Total	62,0	166,6	46,3%	39,9%

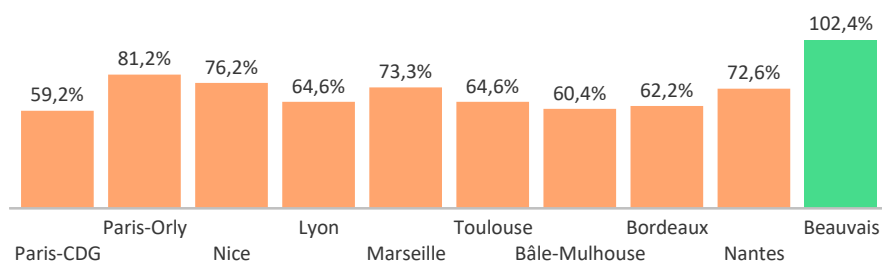
PKT (en Mrd)

	2021	2019	2021	2019
Intérieur	31,1	51,0	88,4%	90,7%
International	95,3	337,7	49,7%	44,0%
Total	126,4	388,7	59,2%	50,2%

Trafic aéroportuaire*

* Pax totaux (locaux + transit)

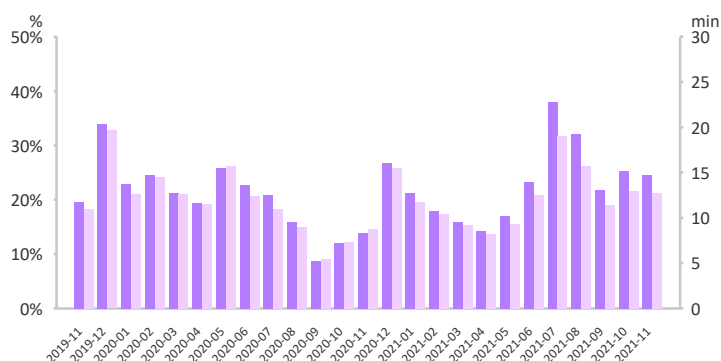
Novembre 2021/2019



	Cumul 2021 (Mn de Pax)	Cumul 2021 / 2019
Paris-CDG	22,71	32,3%
Paris-Orly	13,98	47,3%
Nice	5,90	43,3%
Lyon	4,01	36,8%
Marseille	4,20	44,6%
Toulouse	3,35	37,7%
Bâle-Mulhouse	3,26	38,6%
Bordeaux	2,73	38,3%
Nantes	2,97	44,0%
Beauvais	1,80	49,0%

Retard*

* Retard au départ des vols avec passagers

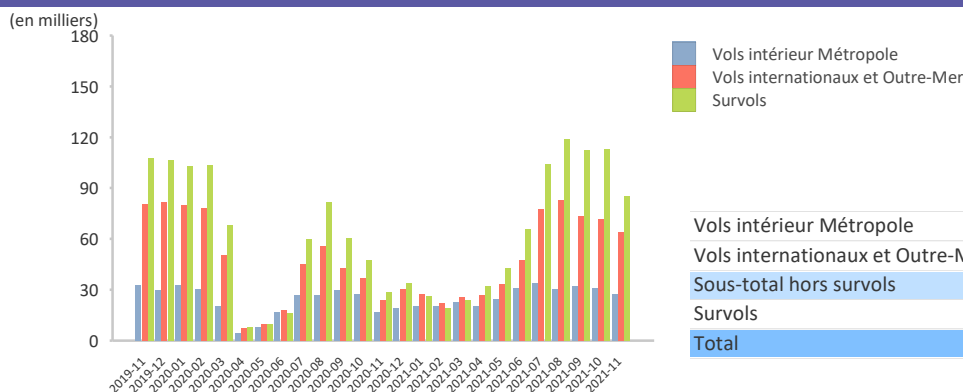


	Novembre 2021	Novembre 2019	Cumul 2021	Cumul 2019
Vols retardés de plus de 15 min	23,7%	19,3%	24,5%	26,9%
Retard moyen (tous vols)	12,4 min	10,8 min	12,9 min	14,9 min

Vols retardés
Retard moyen

Vols IFR* contrôlés (France métropolitaine)

* Vols aux instruments, Source DGAC/DSNA/DO



Vols intérieur Métropole
Vols internationaux et Outre-Mer
Survol

	Novembre 2021/2019	Cumul 2021 (en milliers)	Cumul 2021/2019
Vols intérieur Métropole	83,3%	294,4	75,7%
Vols internationaux et Outre-Mer	79,9%	552,9	50,4%
Sous-total hors survols	80,9%	847,3	57,0%
Survol	79,5%	744,0	47,4%
Total	80,2%	1 591,3	52,1%



Direction générale de l'Aviation civile
Direction du Transport aérien
Sous-direction des études des statistiques
et de la prospective
www.ecologie.gouv.fr

tendanCIEL fournit une estimation du trafic de passagers (sans double compte) élaborée à partir des données d'un panel d'aéroports de Métropole et d'Outre-Mer représentant en flux plus de 98% du trafic passager réalisé en France. Les corrections apportées ultérieurement à celles-ci ainsi que la représentativité, variable selon les faisceaux, du trafic des aéroports du panel peuvent conduire à des résultats définitifs légèrement différents.

Pour chaque rubrique sont indiqués le niveau du trafic du mois rapporté à celui de la même période de l'année précédente, le nombre cumulé de passagers comptabilisés depuis le début de l'année et son niveau rapporté à celui de l'année précédente pour la même période de référence.
Les données passagers (pax) sont exprimées en millions (Mn), les passagers-kilomètres-transportés (PKT) en milliards (Mrd). Les données par aéroport incluent les passagers en transit. Les retards sont appréciés au départ, sur les vols passagers uniquement, toutes causes confondues (retard > 15 min. pour la proportion de vols en retard, tous vols pour le retard moyen).

Les flux de trafic sont donnés par région OACI sauf Îles Canaries (agrégées aux données Espagne et Union européenne), Alaska et Hawaï (additionnées aux États-Unis et à l'Amérique). Les données Chine incluent Hong-Kong.