



N°96 Août 2021

**AVERTISSEMENT**

les taux affichés (mois et cumul)  
correspondent au trafic 2021  
rapporté à celui de 2019

**Trafic mensuel  
passagers en France  
(base 100 : trafic 2019)**

**57,6 %**

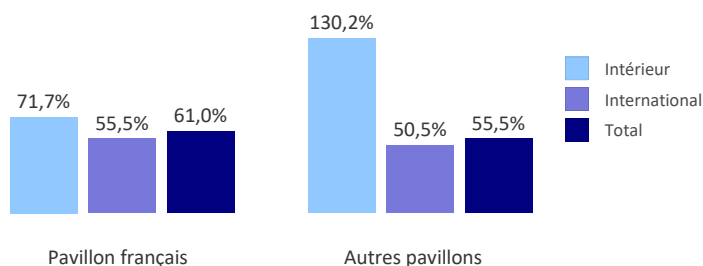
	Août 2021/2019	Cumul 2021 (Mn de Pax)	Cumul 2021 / 2019
Trafic intérieur	85,1%	11,80	51,1%
Métropole Intérieur	87,9%	8,98	49,9%
dont radiales	73,3%	4,78	43,6%
dont transversales	107,9%	4,20	59,7%
Métropole - Outre-Mer	81,7%	1,80	53,3%
Outre-Mer Intérieur	66,3%	1,02	61,3%
Trafic international	52,0%	24,45	24,7%
Métropole - International	52,6%	24,29	25,0%
dont Union Européenne (UE27)	66,5%	13,76	29,0%
dont Europe hors UE	37,0%	2,94	17,2%
dont Amérique	33,9%	1,98	18,6%
dont Asie-Pacifique	24,3%	1,24	14,0%
dont Afrique	56,7%	4,37	33,1%
Outre-Mer - International	12,0%	0,16	8,6%
Sous-total trafic Métropole	58,1%	35,07	29,6%
Total trafic France	57,6%	36,25	29,7%

**Trafic des principales liaisons**

Août 2021					Cumul 2021 (Mn de Pax)	Cumul 2021 / 2019
Pax (en milliers)	Pax 2021/2019					
35	<div><div></div><div>6,7%</div></div>		AFRIQUE	Algérie	0,17	5,7%
588	<div><div></div><div>88,7%</div></div>			Maroc	1,73	37,8%
252	<div><div></div><div>59,9%</div></div>			Tunisie	0,90	38,1%
21	<div><div></div><div>23,1%</div></div>		AMÉRIQUE	Brésil	0,12	16,3%
108	<div><div></div><div>27,1%</div></div>			Canada	0,28	14,5%
327	<div><div></div><div>32,7%</div></div>			États-Unis	1,07	16,8%
13	<div><div></div><div>4,6%</div></div>		ASIE	Chine	0,08	4,0%
83	<div><div></div><div>40,9%</div></div>			Émirats Arabes Unis	0,34	23,0%
18	<div><div></div><div>14,0%</div></div>			Japon	0,08	9,4%
357	<div><div></div><div>43,0%</div></div>		EUROPE	Allemagne	0,97	14,9%
1 226	<div><div></div><div>73,8%</div></div>			Espagne	3,83	36,9%
760	<div><div></div><div>58,4%</div></div>			Italie	2,00	23,4%
242	<div><div></div><div>17,3%</div></div>			Royaume-Uni	0,58	6,2%
292	<div><div></div><div>83,0%</div></div>			Turquie	0,89	44,1%
113	<div><div></div><div>63,2%</div></div>		MÉTROPOLE	Paris-Toulouse	0,76	35,8%
245	<div><div></div><div>96,9%</div></div>			Paris-Nice	1,20	56,3%
26	<div><div></div><div>75,6%</div></div>			Bordeaux-Lyon	0,17	43,1%
129	<div><div></div><div>87,0%</div></div>		OUTRE-MER	Paris-Guadeloupe	0,58	53,3%
113	<div><div></div><div>80,2%</div></div>			Paris-La Réunion	0,47	53,4%
85	<div><div></div><div>67,1%</div></div>			Paris-Martinique	0,45	48,1%
14	<div><div></div><div>35,6%</div></div>			Fort de France-Pointe à Pitre	0,12	46,2%

## Trafic par pavillon

Pax : août 2021 / 2019



Cumul annuel

Part du pavillon français

Pax (en Mn)

	2021	2019	2021	2019
Intérieur	11,8	23,0	73,5%	78,0%
International	24,5	99,2	37,8%	31,4%
<b>Total</b>	<b>36,3</b>	<b>122,3</b>	<b>49,4%</b>	<b>40,2%</b>

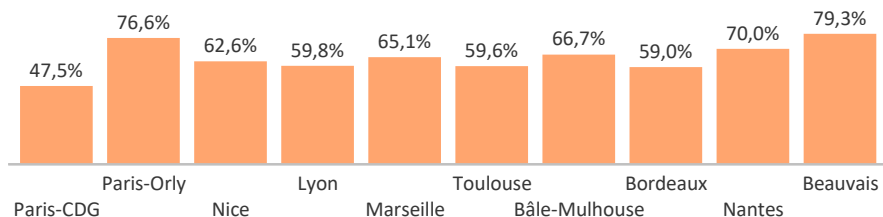
PKT (en Mrd)

	2021	2019	2021	2019
Intérieur	20,5	38,3	89,1%	91,1%
International	55,0	248,0	51,9%	44,3%
<b>Total</b>	<b>75,5</b>	<b>286,2</b>	<b>62,0%</b>	<b>50,6%</b>

## Trafic aéroportuaire\*

\* Pax totaux (locaux + transit)

Août 2021/2019



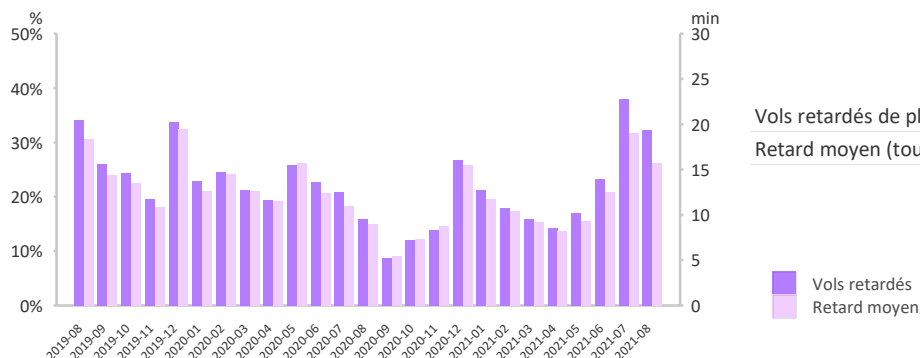
Cumul 2021  
(Mn de Pax)

Cumul  
2021 / 2019

Paris-CDG	13,22	25,8%
Paris-Orly	8,35	37,9%
Nice	3,50	34,9%
Lyon	2,36	29,5%
Marseille	2,48	36,3%
Toulouse	1,87	29,3%
Bâle-Mulhouse	1,86	30,3%
Bordeaux	1,58	30,6%
Nantes	1,78	36,0%
Beauvais	0,91	34,4%

## Retard\*

\* Retard au départ des vols avec passagers

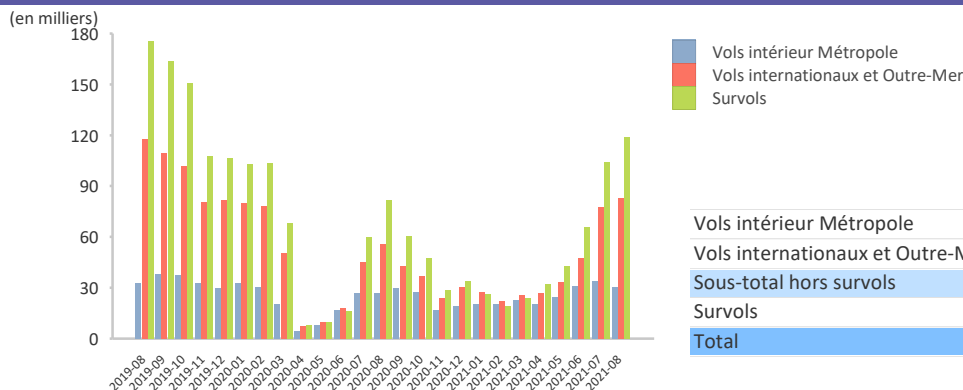


	Août 2021	Août 2019	Cumul 2021	Cumul 2019
Vols retardés de plus de 15 min	31,6%	33,8%	25,4%	28,2%
Retard moyen (tous vols)	15,6 min	18,3 min	13,3 min	15,6 min

Vols retardés  
Retard moyen

## Vols IFR\* contrôlés (France métropolitaine)

\* Vols aux instruments, Source DGAC/DSNA/DO



Vols intérieur Métropole  
Vols internationaux et Outre-Mer  
Survols

	Août 2021/2019	Cumul 2021 (en milliers)	Cumul 2021/2019
Vols intérieur Métropole	94,1%	204,2	72,7%
Vols internationaux et Outre-Mer	70,3%	343,5	42,7%
<b>Sous-total hors survols</b>	<b>75,4%</b>	<b>547,8</b>	<b>50,4%</b>
Survols	67,6%	433,2	37,7%
<b>Total</b>	<b>71,2%</b>	<b>981,0</b>	<b>43,9%</b>



Direction générale de l'Aviation civile  
Direction du Transport aérien  
Sous-direction des études des statistiques  
et de la prospective  
[www.ecologie.gouv.fr](http://www.ecologie.gouv.fr)

tendanCIEL fournit une estimation du trafic de passagers (sans double compte) élaborée à partir des données d'un panel d'aéroports de Métropole et d'Outre-Mer représentant en flux plus de 98% du trafic passager réalisé en France. Les corrections apportées ultérieurement à celles-ci ainsi que la représentativité, variable selon les faisceaux, du trafic des aéroports du panel peuvent conduire à des résultats définitifs légèrement différents.

Pour chaque rubrique sont indiqués le niveau du trafic du mois rapporté à celui de la même période de l'année précédente, le nombre cumulé de passagers comptabilisés depuis le début de l'année et son niveau rapporté à celui de l'année précédente pour la même période de référence.  
Les données passagers (pax) sont exprimées en millions (Mn), les passagers-kilomètres-transportés (PKT) en milliards (Mrd). Les données par aéroport incluent les passagers en transit. Les retards sont appréciés au départ, sur les vols passagers uniquement, toutes causes confondues (retard > 15 min. pour la proportion de vols en retard, tous vols pour le retard moyen).

Les flux de trafic sont donnés par région OACI sauf Îles Canaries (agrégées aux données Espagne et Union européenne), Alaska et Hawaï (additionnées aux États-Unis et à l'Amérique). Les données Chine incluent Hong-Kong.