



**MINISTÈRE  
DES TRANSPORTS**

*Liberté  
Égalité  
Fraternité*



direction  
générale  
de l'Aviation  
civile

# Enquête Nationale auprès des passagers aériens

Année 2025



- 01 PRÉAMBULE
- 02 PROFIL DES PASSAGERS ENQUÊTÉS
- 03 LE VOYAGE
- 04 LES CORRESPONDANCES
- 05 LE BILLET
- 06 ACCÈS À L'AÉROPORT
- 07 PARCOURS DANS L'AÉROPORT
- 08 LE SÉJOUR
- 09 RAPPORT À L'AVION
- 10 ANNEXE 1 : SAISONNALITÉ EN 2024 ET 2025
- 11 ANNEXE 2 : MÉTHODE DE REDRESSEMENT



# 01 – PRÉAMBULE



Depuis 2009, la direction du transport aérien (DTA) de la Direction Générale de l'Aviation Civile (DGAC) mène au sein des aéroports français une **enquête nationale auprès des voyageurs aériens nationaux et internationaux** âgés de 15 ans et plus.

L'**objectif** de cette enquête est de **comprendre les caractéristiques des déplacements aériens et leurs évolutions**, sur les 4 registres principaux suivants :

- Le **profil sociologique** des passagers aériens (genre, âge, activité, lieu de résidence)
- Le **vol emprunté** (destination, compagnie aérienne,...)
- Le **billet acheté** (prix du billet, services additionnels, anticipation de réservation,...)
- Le **voyage réalisé** (motif, destination finale, durée du séjour, accompagnement, correspondance,...)

Cette enquête vise à documenter et partager auprès du grand public la connaissance des usages du transport aérien, et enrichir ce savoir au fil des années.

Elle constitue une référence pour l'ensemble de l'industrie du transport aérien : les résultats sont repris dans les communications des acteurs privés ; ils sont aussi utilisés pour éclairer les décisions de politiques publiques; l'enquête est partagée (sous convention) avec le monde académique du transport aérien.

Enfin, l'enquête contribue aux calculs de statistiques de la DGAC, en particulier aux prévisions de trafic, à l'indice des prix du transport aérien, ainsi qu'à diverses analyses.



## Une enquête aléatoire

Dans les 10 principaux aéroports français.

Conduite par des enquêteurs IFOP sur la base d'un plan de sondage représentatif du trafic aérien.



## Une planification représentative

Les vacances ont été planifiées en fonction des programmes de vol, pour respecter une représentation des types de jours, tranches horaires, types de destinations et types de compagnies.

## Passagers de 15 ans et plus

Résidant en France ou à l'étranger.

Les passagers sont interrogés en salle d'embarquement pendant l'attente de leur embarquement.

## Sur support numérique

Un premier volet d'interrogation en face à face avec l'enquêteur, et un second volet géré en autonomie par le répondant sur son propre support numérique (smartphone ou tablette).

## Questionnaire en 12 langues

Un questionnaire commun aux 10 aéroports traduit en 11 langues (en plus du français) : allemand, anglais, arabe, chinois, espagnol, italien, japonais, polonais, portugais, russe et coréen.



## Sondage aléatoire couvrant 93% du trafic

Les passagers entre les 10 aéroports et les aéroports français non-enquêtés sont captés par l'enquête. Les passagers au départ des aéroports non enquêtés vers d'autres aéroports non-enquêtés ou l'international ne sont pas enquêtés. Les résultats n'ont pas été extrapolés à cette dernière catégorie de passagers. Sachant que :

- Les 10 principaux aéroports représentent 86% du trafic passagers national
- La moitié des passagers des aéroports non-enquêtés voyage de/vers un aéroport enquêté
- L'enquête couvre donc au final 93% du trafic total national

Les résultats d'enquête sont redressés et chaque questionnaire pondéré afin d'être représentatif du trafic réel de l'année 2025 (détails en annexe).

## Période d'enquête

L'enquête a été menée du 2 janvier au 31 décembre :

- Tous les jours de l'année 2025 sur les plus gros aéroports
- Environ 1 jour sur 3 pour le plus petit : Beauvais



## Échantillon

157 757 passagers au total ont répondu favorablement aux sollicitations des enquêteurs pour autant de questionnaires exploitables.

Cela représente environ 3 000 questionnaires par semaine.

Par ailleurs, des relevés ont été effectués pour capturer la part des passagers refusant de participer à l'enquête.

## Résultats

Seuls les questionnaires complets dans leur première partie sont exploités.

Dans la seconde partie, des passagers arrêtent de répondre avant d'atteindre la fin du questionnaire. Des absences de réponse sont donc rencontrées sur les dernières questions.



## Une enquête tout au long de l'année

Pour la première fois depuis sa création en 2009, l'ENPA a été menée en continu tout au long de l'année avec des échantillons répartis équitablement sur la période.

Cet objectif nécessitait un échantillon global nettement plus volumineux que les enquêtes précédentes pour obtenir une représentativité suffisante. Ainsi l'échantillon 2025 est presque 4 fois plus imposant que celui de 2024.

La contrepartie de ce choix de concentrer les efforts est un espacement entre les années d'enquête. La prochaine occurrence ENPA est prévue en 2028.

Ce rapport présente des premiers résultats d'évolution d'indicateurs au long de l'année.

Ceux-ci permettent une granularité mensuelle, voire hebdomadaire.

Ces résultats apportent une observation de la saisonnalité, et même de détails calendaires fins que nous ne pouvions observer dans les enquêtes précédentes. Ils ne sont pas tous expliqués à ce stade.



## Évolution du questionnaire

De nouvelles questions enrichissent la compréhension des voyages :

- ✦ Distinction du motif affinitaire selon famille / amis
- ✦ Motif de voyage secondaire
- ✦ Voyages itinérants en plusieurs étapes
- ✦ Nature des accompagnants

Par ailleurs, des questions ont été reformulées ou améliorées, certaines retirées.

## Mesure et correction du refus de répondre

L'ENPA 2025 a permis de collecter quelques informations (tranche d'âge, genre, langue française ou non, estimées par les enquêteurs) concernant les passagers qui refusent de répondre aux sollicitations (non-réponse totale). Ce refus s'explique en général soit par une attitude réfractaire sur le principe à l'enquête, soit par manque de temps au cours du passage en salle d'embarquement.

Environ 29% des passagers sollicités refusent de répondre au questionnaire.

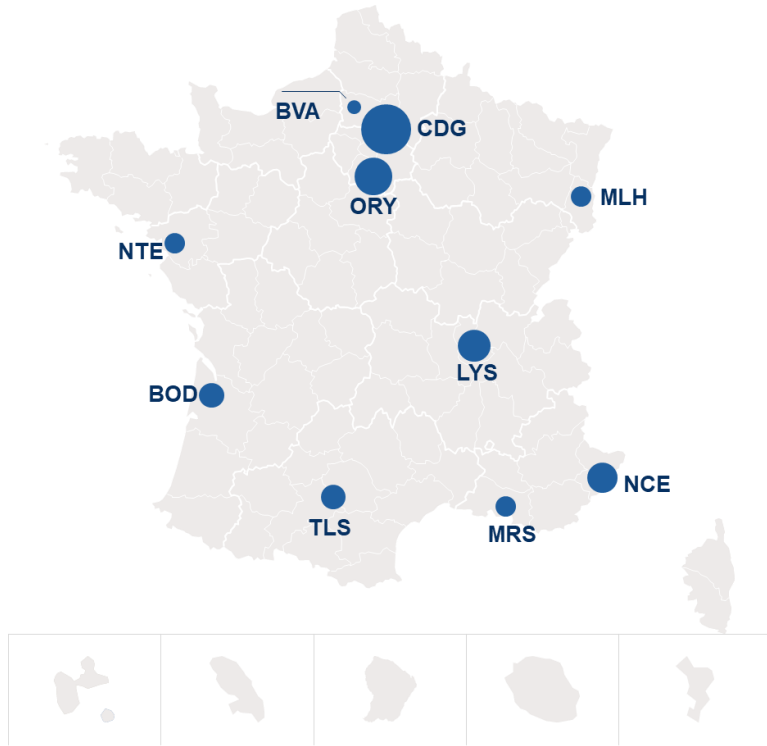
Les informations collectées sur les non-répondants pointent un âge moyen supérieur aux répondants, et une plus grande part de voyageurs ne parlant pas le français.

Le traitement de la non-réponse totale repose sur ces informations, disponibles pour les non-répondants et les répondants, au moyen d'un calage sur marge.

Les résultats dans ce rapport sont corrigés de ces effets. Les principales corrections redressent la structure par âge des voyageurs et la résidence : les moins de 35 ans sont ramenés de 46% avant traitement de non-réponse totale à 41% après traitement ; la part des résidents français passe de la même manière de 61% à 58%.



# AÉROPORTS D'ENQUÊTE ET NOMBRE D'INTERVIEWS

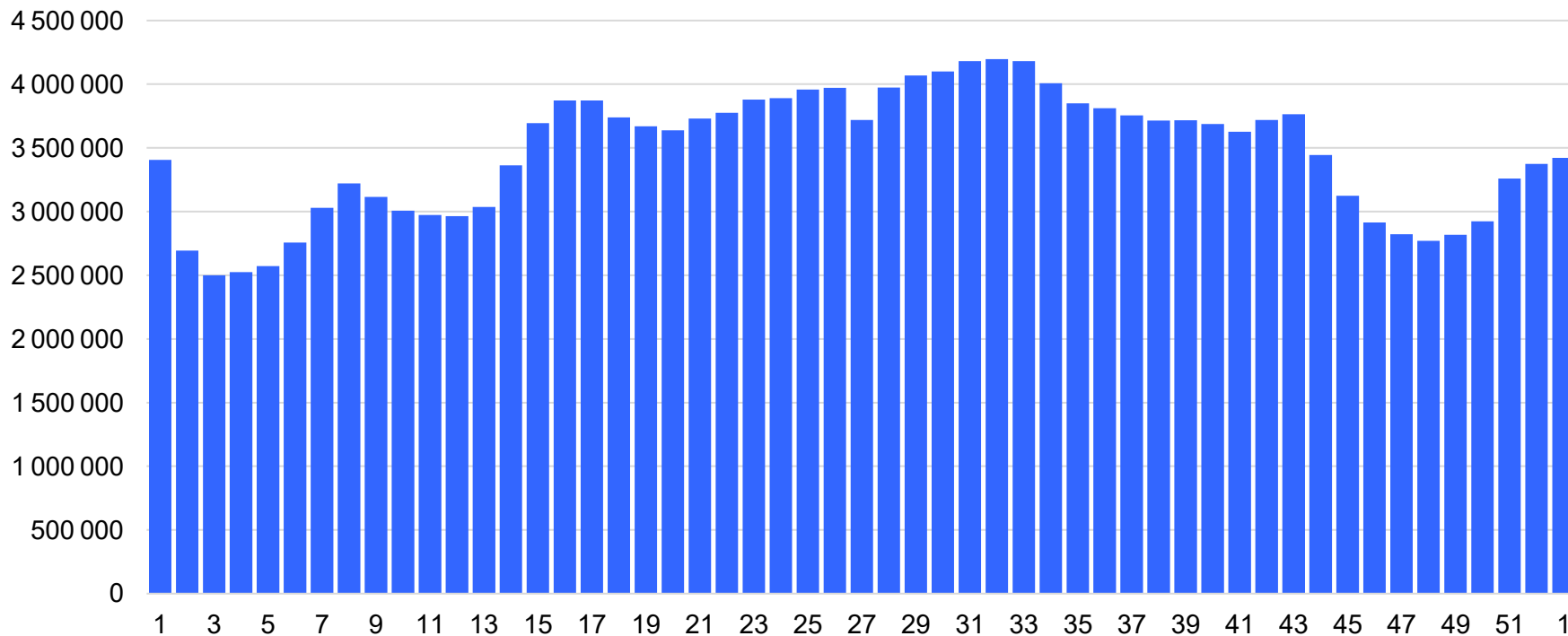


Code Aéroport	Libellé Aéroport	Nombre d'interviews	Trafic départ de référence * (en million de voyageurs)	% du trafic aérien au départ du territoire français
CDG	PARIS-CHARLES DE GAULLE	63 069	35,8	34%
ORY	PARIS-ORLY	29 783	17,4	17%
NCE	NICE-COTE D'AZUR	12 327	7,6	7%
MRS	MARSEILLE-PROVENCE	9 487	5,5	5%
LYS	LYON-ST-EXUPERY	10 265	5,3	5%
MLH	BALE-MULHOUSE	7 511	4,8	5%
TLS	TOULOUSE-BLAGNAC	6 989	3,8	4%
NTE	NANTES-ATLANTIQUE	6 175	3,6	3%
BVA	BEAUVAIS-TILLE	5 184	3,4	3%
BOD	BORDEAUX-MERIGNAC	6 967	2,9	3%
<b>Sous-total</b>		<b>157 757</b>	<b>90,0</b>	<b>86%</b>
Autres aéroports en métropole			8,4	8%
Outre-Mer			6,3	6%
<b>NATIONAL</b>			<b>104,7</b>	<b>100,0%</b>

\* Source DGAC – Bulletin statistique – Trafic aérien commercial – 2025



## Nombre de passagers hebdomadaires dans les 10 aéroports





## Répondants

Les résultats concernent l'ensemble des passagers enquêtés sur l'année 2025, soit 157 757 répondants qui sont allés jusqu'à la fin de la 1<sup>ère</sup> partie du questionnaire.

Tous les passagers enquêtés ne vont pas jusqu'au bout de la 2<sup>nde</sup> partie du questionnaire. Ainsi, les dernières questions obtiennent 110 710 réponses soit 70% de l'ensemble, ce qui engendre 30% de non-réponse partielle. Il n'a pas été appliqué de traitement de la non-réponse partielle, contrairement à la non-réponse totale qui a été corrigée.

Certains résultats ne concernent par nature qu'un sous-ensemble des enquêtés car la question n'est posée qu'à eux, par exemple l'âge des accompagnants uniquement pour les passagers accompagnés, ou la durée de correspondance pour les passagers en correspondance.

D'autres résultats sont présentés sur la base d'un sous-ensemble volontaire, excluant les autres réponses disponibles. On indique alors une base « filtrée », par exemple les revenus sont filtrés sur les passagers résidents en France.

Pour chaque résultat, l'échantillon exploité est indiqué, ainsi que le taux de questionnaires incomplets (non-réponse partielle). Le refus explicite de répondre à une question ou la réponse neutre (« ne sait pas », « ne se prononce pas ») sont eux identifiés dans les résultats.



## Précisions sur l'échantillon des résultats

Chaque statistique précise l'échantillon exploité selon la nomenclature suivante :

- Échantillon total = désigne l'ensemble des 157 757 questionnaires
- Échantillon passagers « raison » = précise le nombre de questionnaires exploitables et la raison pour laquelle la question ne s'applique qu'à ceux-ci
- Échantillon filtré = précise la sélection effectuée sur la base disponible et le nombre de questionnaires résultant
- Taux de questionnaires incomplets = indique la part des questionnaires abandonnés avant cette question

Les critères ci-dessus peuvent se cumuler.

## Pourcents arrondis et totaux

Pour la simplicité de lecture, les décompositions en % sont présentées en général en valeurs arrondies à l'unité la plus proche.

Le total apparent des catégories peut donc représenter 99% ou 101%. Ce n'est pas une erreur, juste un effet d'arrondissement.

Par ailleurs, certaines questions proposent des choix multiples, et le total des réponses peut dépasser les 100%.



## Passagers au départ

Les passagers enquêtés sont exclusivement sur des vols au départ des aéroports concernés.

La grande majorité des voyages étant des allers-retours, et les voyages à sens unique étant supposés être équilibrés en quantité dans les 2 directions, les mesures effectuées sur les passagers au départ sont donc considérées représentatives de l'ensemble du trafic.

## Passagers différents de voyageurs

Le passager aérien enquêté constitue l'unité statistique de l'enquête.

Un même voyageur peut-encore être enquêté plusieurs fois, s'il voyage entre 2 aéroports enquêtés, sur des vols en correspondance, ou bien s'il prend régulièrement l'avion.

Ce phénomène est corrigé pour les vols intérieurs : le poids des passagers entre 2 aéroports enquêtés est réduit.

Ce n'est pas le cas pour les passagers en correspondance. Ainsi, un passager Bordeaux – CDG – Montréal est compté à Bordeaux et à CDG.

De même, un « frequent flyer » qui effectue 10 vols dans l'année est enquêté 10 fois plus souvent.



## Résultats non comparables avec ceux de 2024

Si le rapport 2025 ressemble par de nombreux aspects aux précédents, les résultats présentés ne sont pas comparables, mais pourront le devenir à l'issue d'un travail que la DGAC mènera postérieurement à cette publication :

- Plusieurs questions ont évolué dans leur formulation ou leur agencement dans le questionnaire
- Les résultats 2024 sont basés sur 3 semaines considérées comme représentatives de 3 saisons définies par l'enquête. Les résultats 2025 sont basés sur l'ensemble de l'année, permettant d'observer des variations fines intra-saisons, mais aussi que la représentativité des 3 semaines précédentes n'était pas parfaite
- De manière générale, les évolutions d'une année à l'autre sont faibles et souvent dans la marge d'incertitude statistique. Ce sont des tendances longues qu'il convient d'observer, comme présenté dans le rapport 2024
- Enfin, la correction intégrant les refus de répondre au questionnaire n'existait pas dans les rapports précédents

L'annexe de ce rapport présente des comparaisons 2024 – 2025 mais uniquement à ce stade pour observer l'impact du passage à la récolte sur 1 année, et non pour mesurer une évolution.



## 02 – PROFIL DES PASSAGERS ENQUÊTÉS

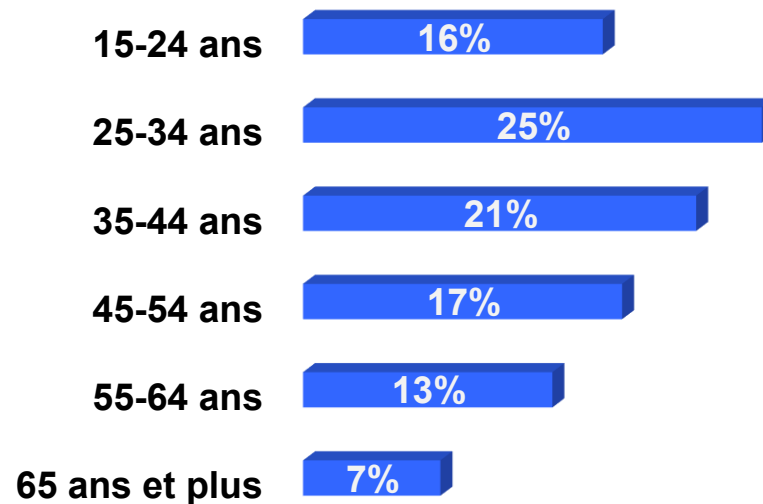


## Genre



Q1. Vous êtes...?  
Échantillon total

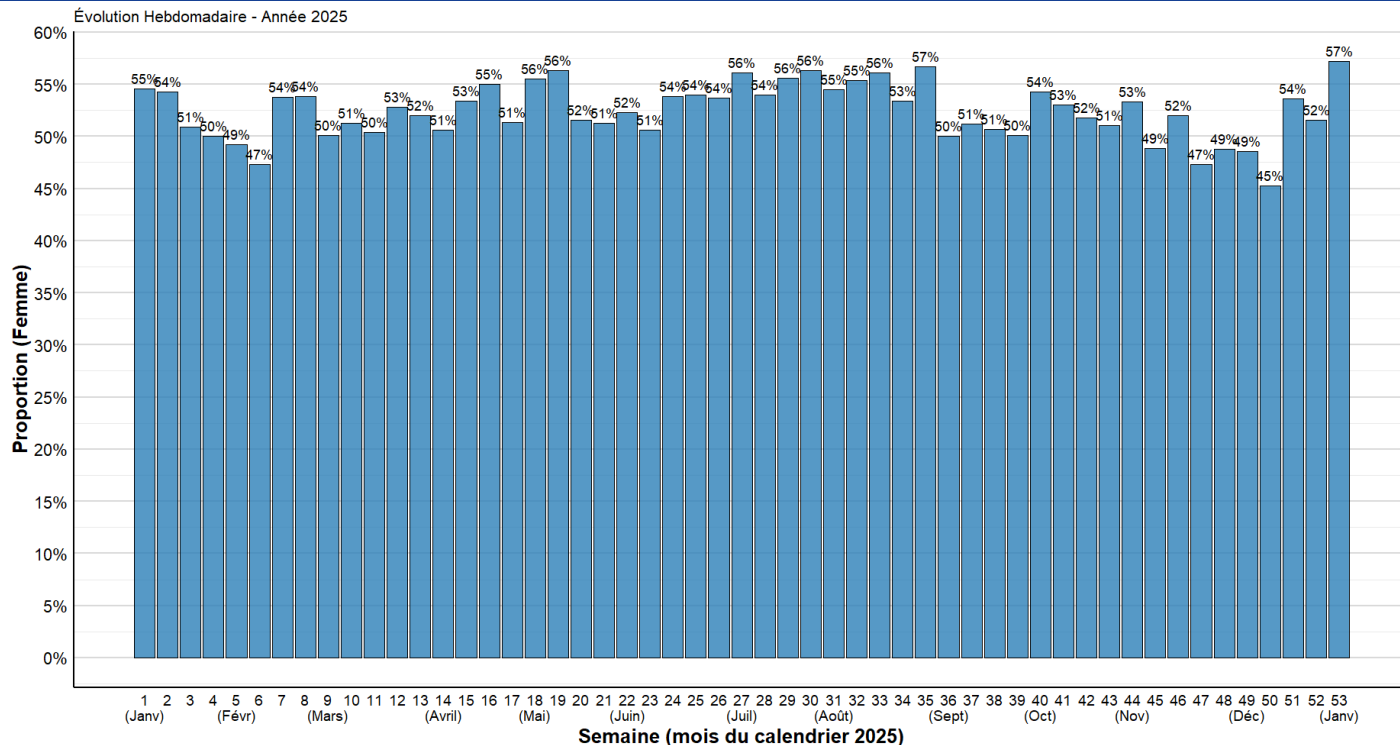
## Tranche d'âge



Q2. Quel âge avez-vous ?  
Échantillon total



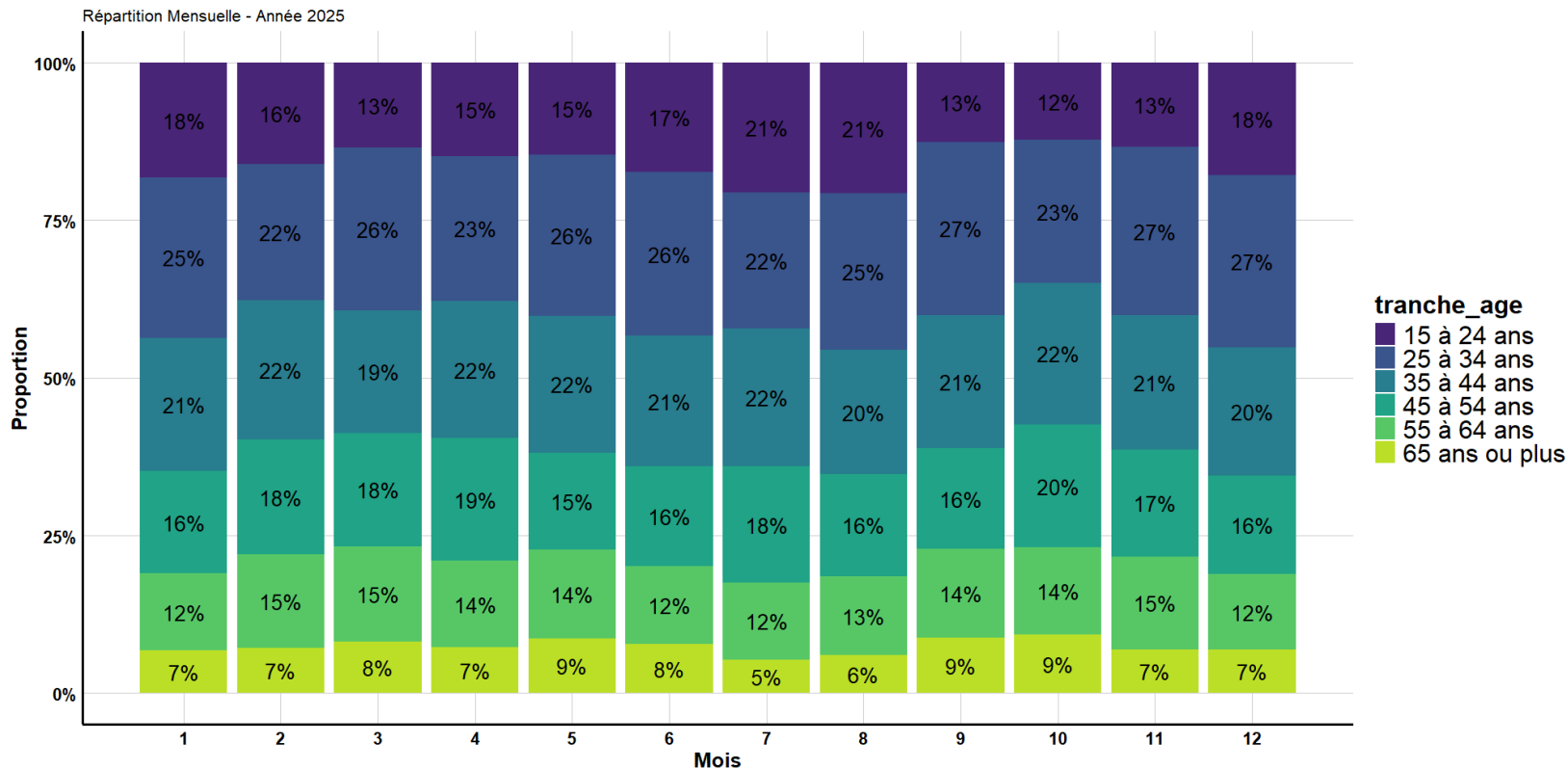
# VARIATIONS HEBDOMADAIRES DE LA PROPORTION DE PASSAGÈRES



Nous notons que les femmes sont toujours plus nombreuses que les hommes, hormis début février et fin novembre – début décembre.

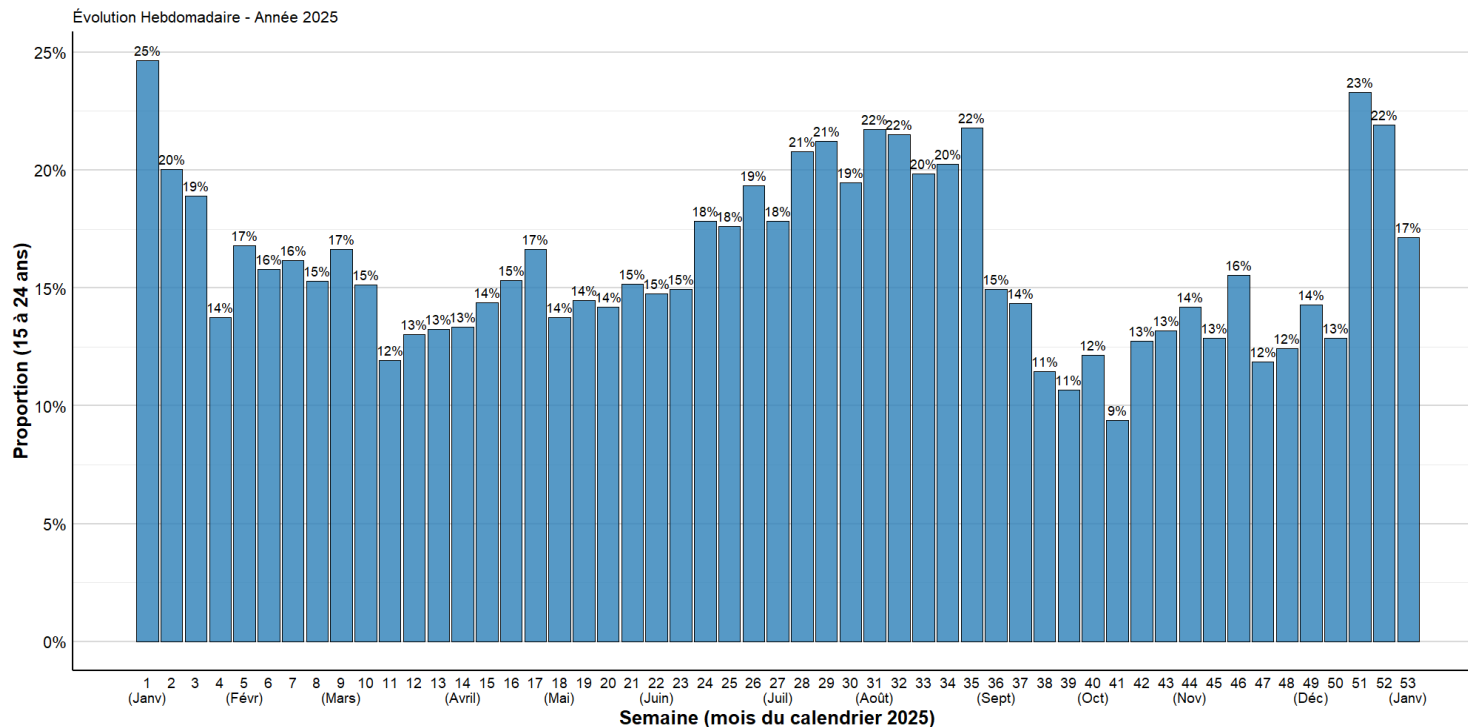


# SAISONNALITÉ DE L'ÂGE DES PASSAGERS





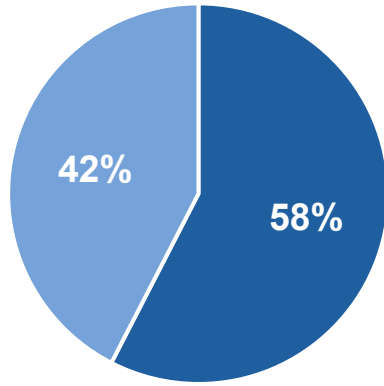
# VARIATIONS HEBDOMADAIRES DE L'ÂGE DES PASSAGERS : LES 15-24 ANS



2025 nous permet d'observer la part élevée de personnes âgées de 15 à 24 ans en début et fin d'année, ce que nous ne pouvons pas faire en 2024.



## Résidence

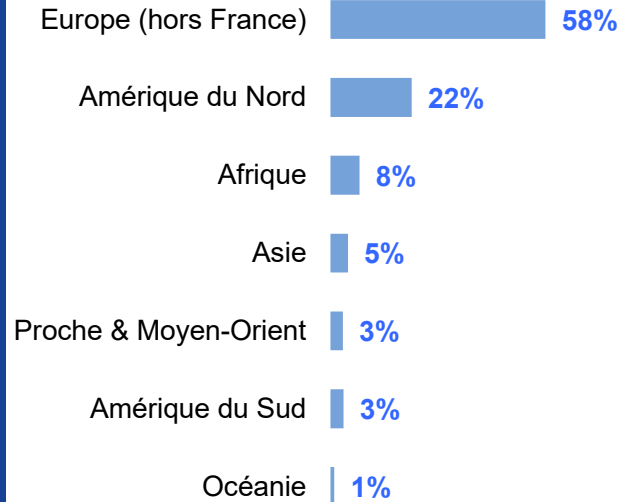


- Résidence en France
- Résidence à l'étranger

Q5. Dans quel pays se situe votre résidence principale ?  
Échantillon total

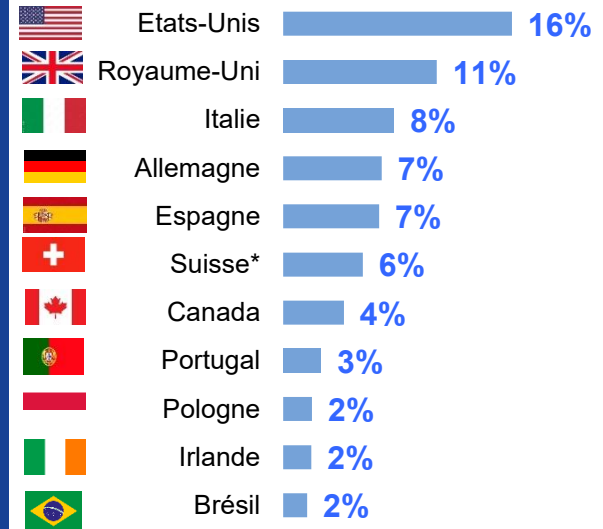
## Résidents étrangers

### PAR CONTINENT



Q5. Dans quel pays se situe votre résidence principale ?  
Échantillon filtré résidents étrangers : 55 869

### PAR PAYS

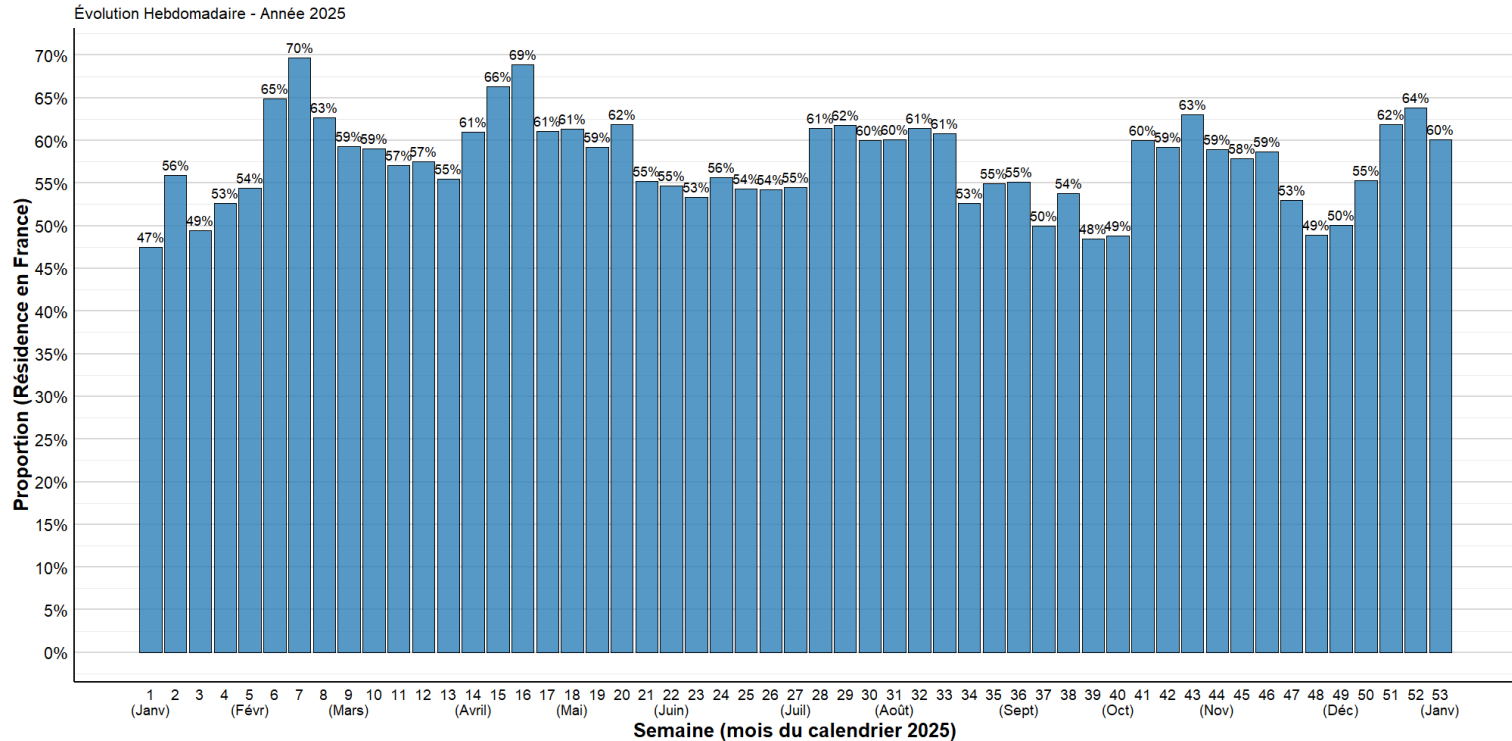


\* La forte représentation de résidents en Suisse est en grande partie due aux départs depuis l'aéroport de Bâle-Mulhouse

**Le pays de résidence est plus utile que la nationalité pour comprendre le sens de voyage (Français vivant à l'étranger et étrangers vivant en France).  
Les répartitions par nationalité sont similaires mais moins exploitables en raison de réponses incomplètes et donc non présentées ici.**



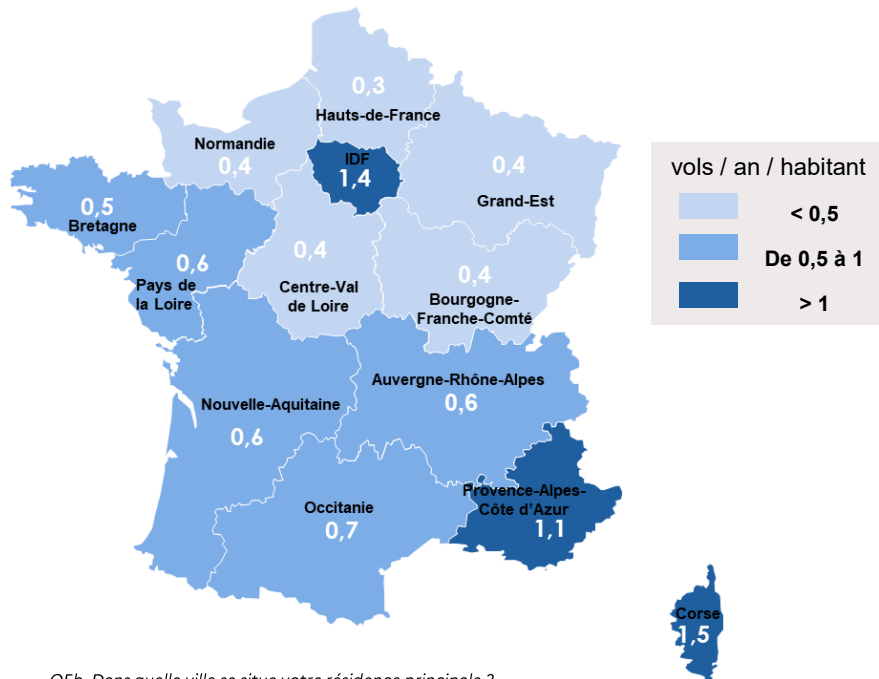
# VARIATIONS HEBDOMADAIRES DE LA PART DE RÉSIDENTS EN FRANCE



**Les résidents français sont majoritaires presque chaque semaine de l'année, mais la proportion varie de 47% à 70%.  
 On observe plusieurs pics, en particulier en février ou avril.**



## Nombre de vols par habitant selon la région



Q5b. Dans quelle ville se situe votre résidence principale ?  
Échantillon filtré résidents français : 101 888

## Explications

Cet indicateur présente des grandes tendances de taux d'utilisation de l'avion par région.

Le mode de calcul prend en compte pour chaque région le « poids » total des répondants et la population 2025 selon INSEE.

Cette valeur est légèrement sous-estimée pour 3 raisons principales.

Une partie des passagers des aéroports non-enquêtés n'est pas prise en compte, environ 4% du trafic total (par exemple départs de Brest vers l'Europe)

Les résidents métropolitains embarquant depuis un aéroport étranger, notamment les frontaliers, ne sont pas pris en compte (par exemple habitant de Lille qui décolle de Bruxelles)

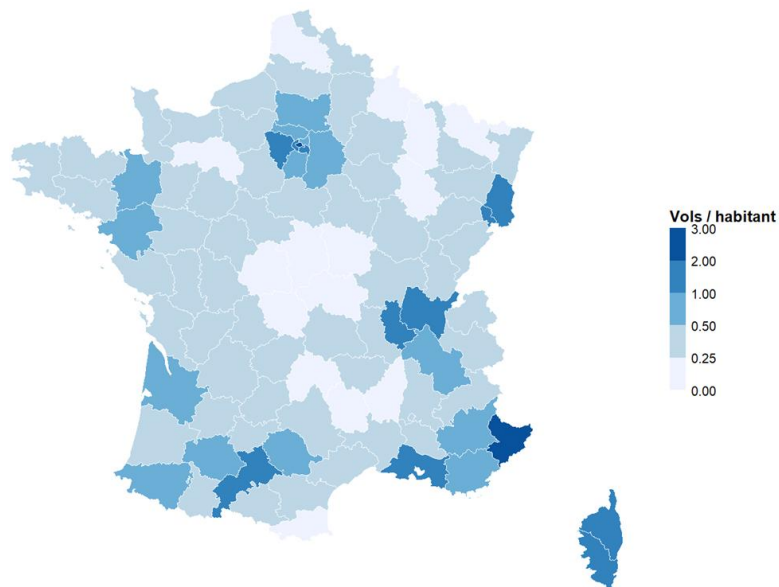
Les vols effectués par les résidents français hors du territoire national (au cours d'un voyage lointain par exemple) ne sont pas comptabilisés.

Les sous-estimations ne sont donc pas également réparties sur le territoire, et les comparaisons ne sont possibles qu'en ordre de grandeur.

Pour les raisons d'incomplétude, les résultats ne sont pas présentés pour l'Outre-Mer.



## Nombre de vols par habitant selon le département



Q5b. Dans quelle ville se situe votre résidence principale ?  
Échantillon filtré résidents français : 101 888

## Explications

La localisation précise des lieux de résidence en métropole pour l'enquête 2025 et la taille de l'échantillon permettent d'affiner la représentation de l'usage de l'avion par habitant à la maille département.

Comme expliqué page précédente, ces valeurs sont significatives pour observer des tendances de différence entre les territoires, cependant une part résiduelle des voyages de résidents métropolitains n'est pas prise en compte.

Par exemple :

- ✈ Pour le Finistère, les résidents embarquant de l'aéroport de Brest ne sont pas pris en compte (hors vols vers les aéroports enquêtés).
- ✈ Pour la Haute-Savoie, les résidents embarquant de l'aéroport de Genève ne sont pas pris en compte.

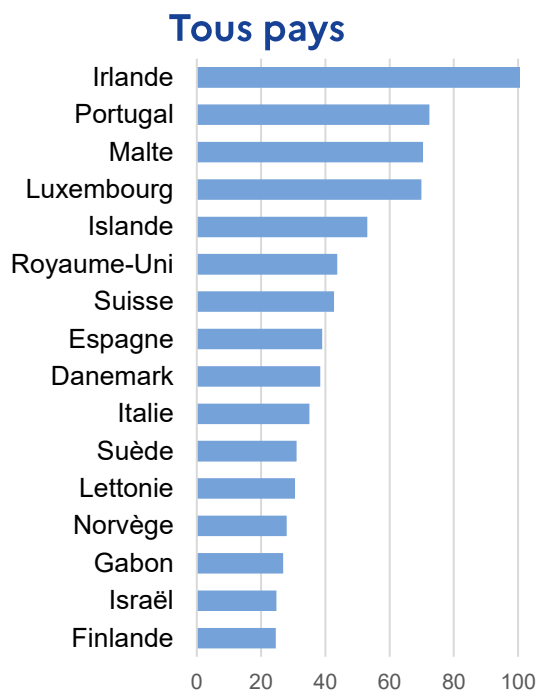


# VISITEURS DE L'ÉTRANGER RAPPORTÉS À LA POPULATION (TRAFIC RÉCEPTEUR)

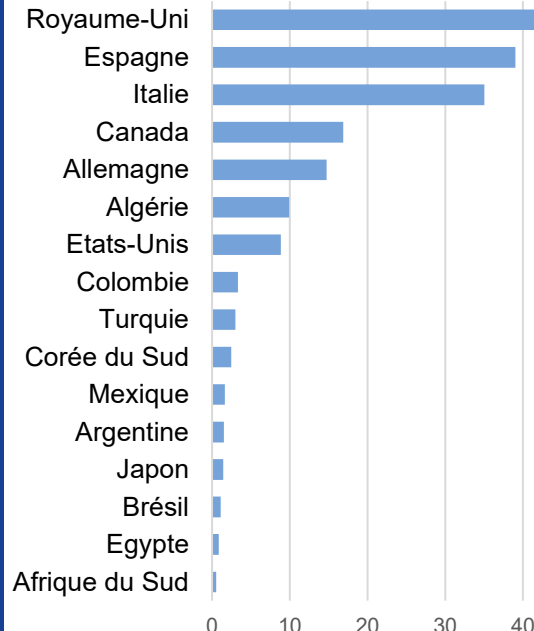


## Nombre de visites en France pour 1 000 habitants selon le pays

### Tous pays



### Pays > 40 M habitants



## Explications

Cet indicateur présente un taux de voyage vers la France pour les résidents de différents pays, rapporté à leur population. L'intérêt est de distinguer les pays d'où l'on vient le plus en France en proportion et non plus en quantité.

La représentation « tous pays » met en évidence une appétence particulièrement forte en Europe de l'Ouest et Scandinavie. Les micro-états ou principautés sont exclus du classement.

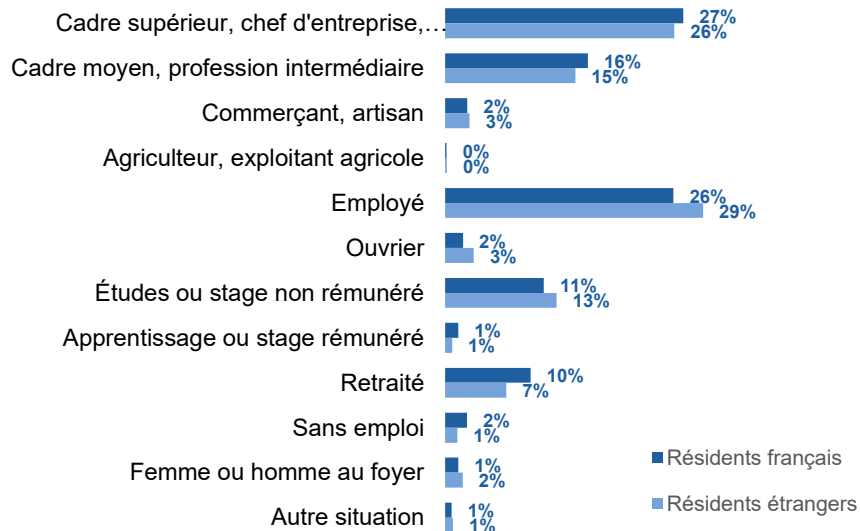
La seconde représentation focalise sur les pays peuplés, qui contribuent donc fortement en nombre des visiteurs. On peut constater par exemple que les Canadiens viennent individuellement 2 fois plus en France que les Etats-Uniens, ou que les Chinois n'apparaissent pas dans le classement (0,1 visite pour 1000 habitants).

Q5. Dans quel pays se situe votre résidence principale ?

Echantillon filtré résidents étrangers ayant séjourné en France : 33 715

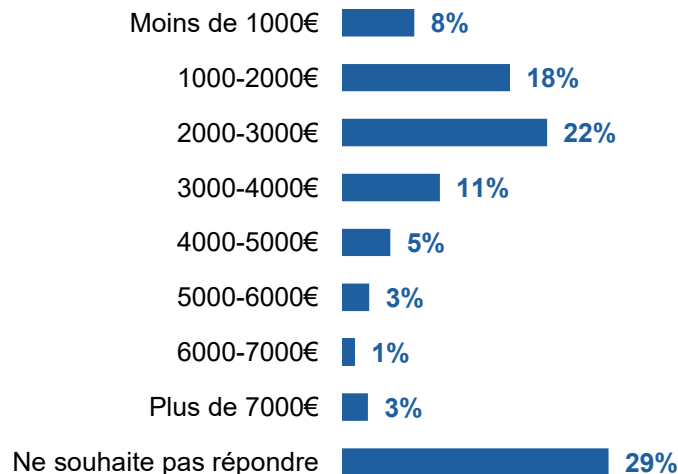


## Situation principale et profession



Q4 : Quelle est votre situation principale ?  
 Q4 BIS : Quelle est votre profession ?  
 Échantillon total

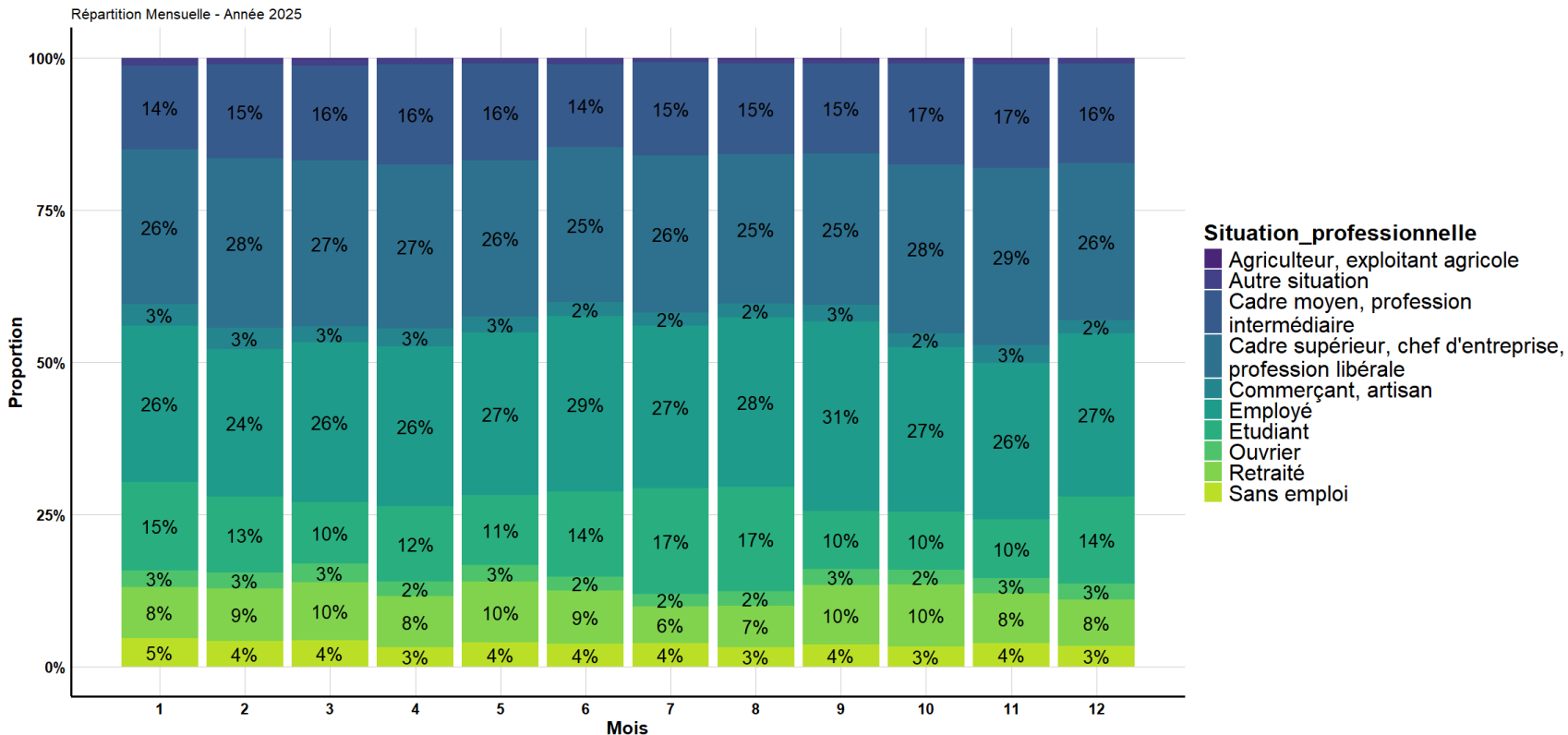
## Revenu mensuel des résidents français



Q77 : Pouvez-vous indiquer quel est votre revenu net mensuel après impôt ?  
 Q77 BIS : Quel est votre revenu net mensuel après impôt ?  
 Échantillon filtré résidents en France : 101 888  
 Taux de questionnaires incomplets : 20%



# ZOOM SUR LA SAISONNALITÉ DE LA SITUATION PROFESSIONNELLE

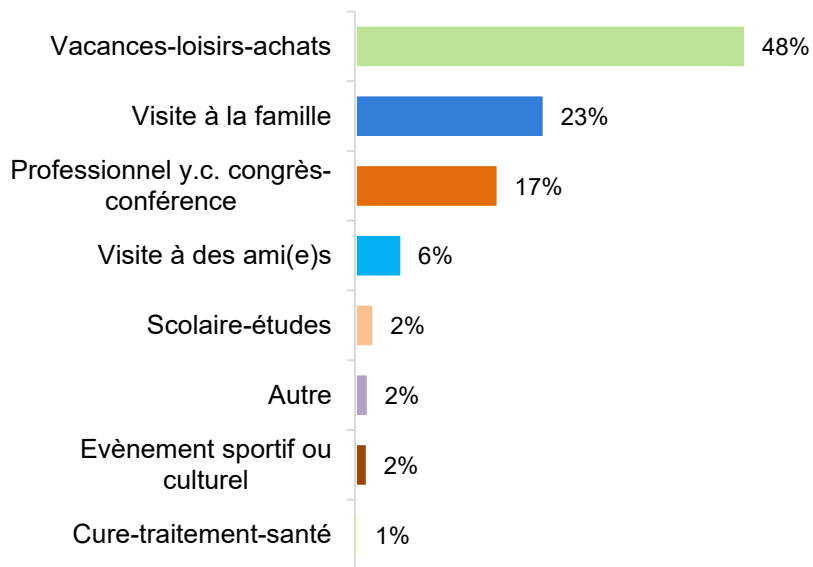




## 03 – LE VOYAGE

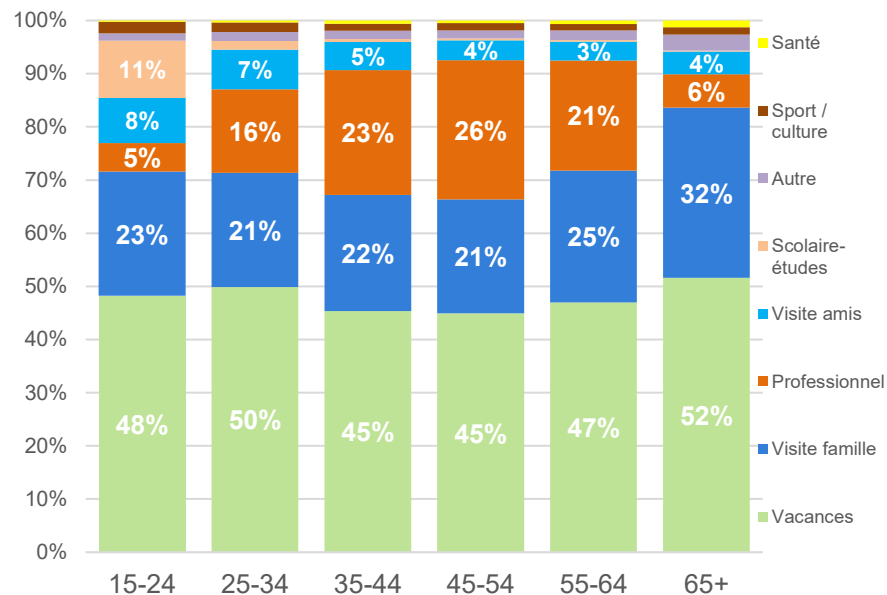


## Motif principal



Q9. Quel "est" / "était" le motif principal de votre voyage ?  
Échantillon total

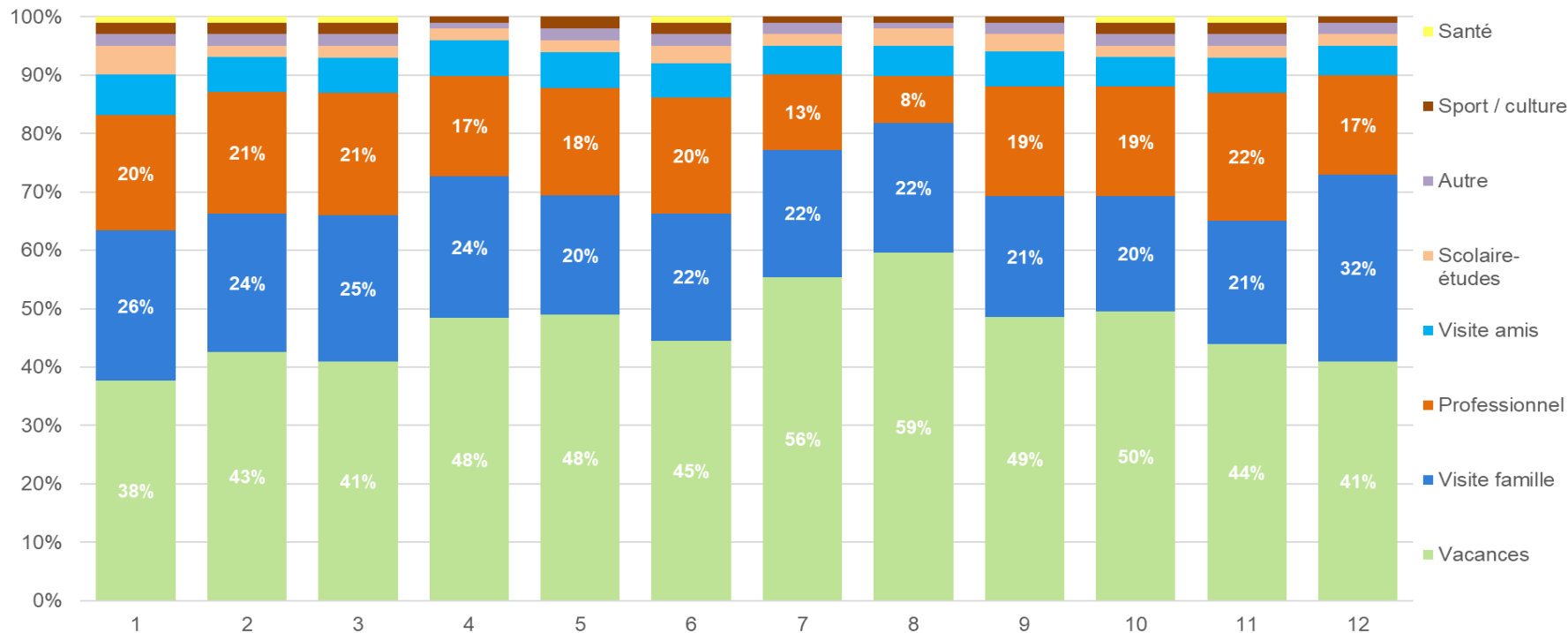
## Motif principal et âge



Q9. Quel "est" / "était" le motif principal de votre voyage ?  
Échantillon total



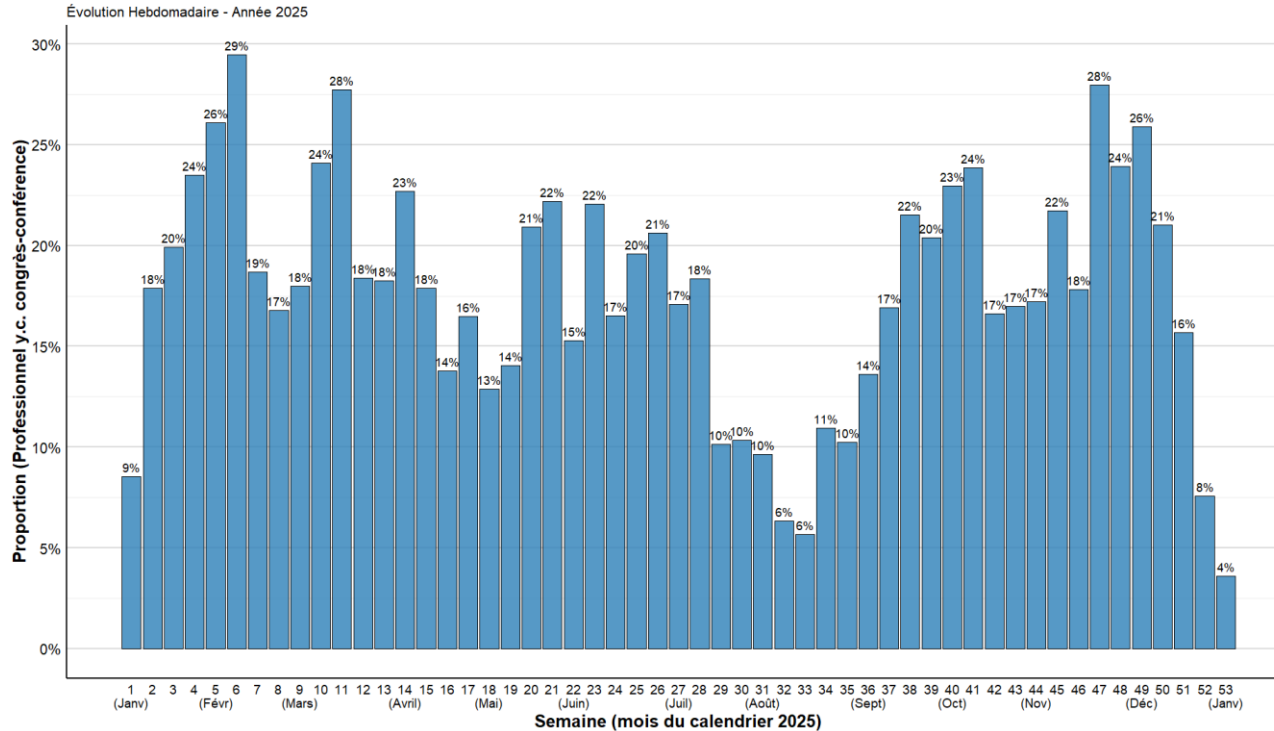
# SAISONNALITÉ MENSUELLE DU MOTIF



**2025 ayant été enquêté chaque mois de l'année, nous pouvons observer la saisonnalité des motifs.**  
**Le trafic loisir représente une part plus importante en juillet et août que le reste de l'année, tandis que le trafic affinitaire connaît son pic en décembre.**



# VARIATIONS DE LA PART DU VOYAGE PROFESSIONNEL

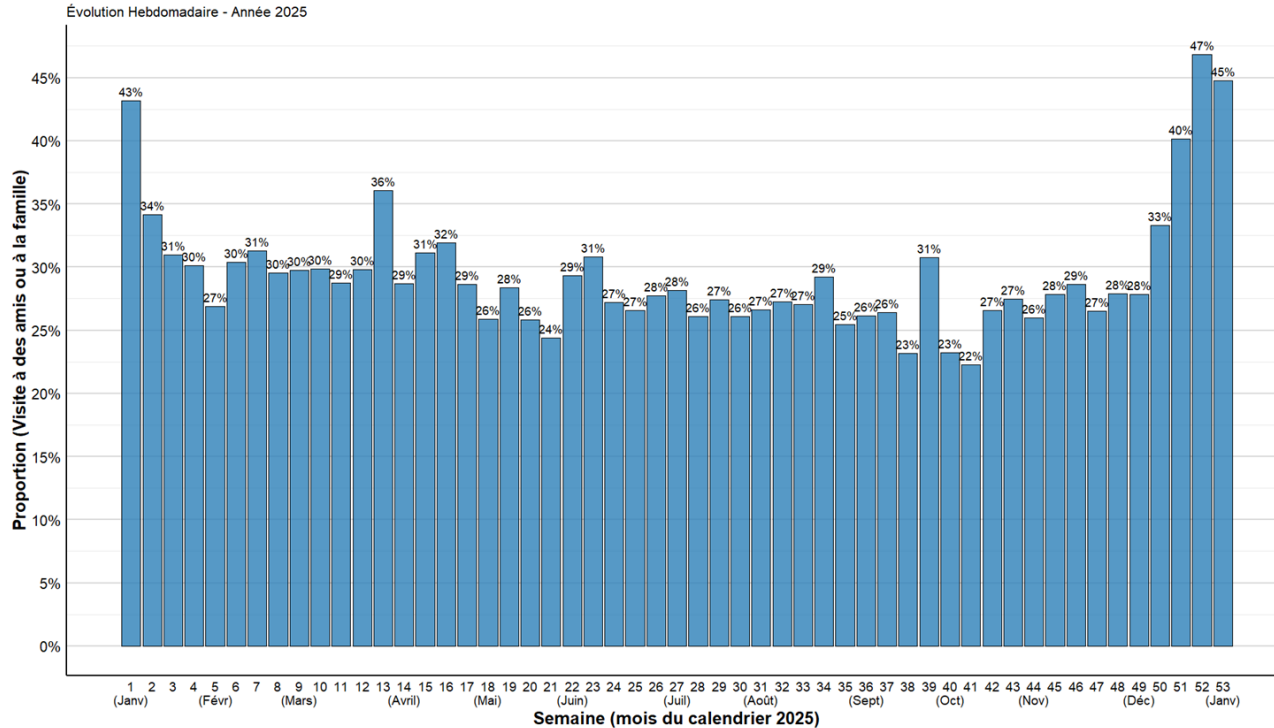


L'ENPA 2025 permet de capturer la variabilité des motifs au niveau de détails fin de la semaine, au-delà donc de la simple saisonnalité.

Les pics de proportion du motif professionnel se produisent en hiver et entre les vacances scolaires. Les semaines les plus basses sont début août et toute fin décembre.



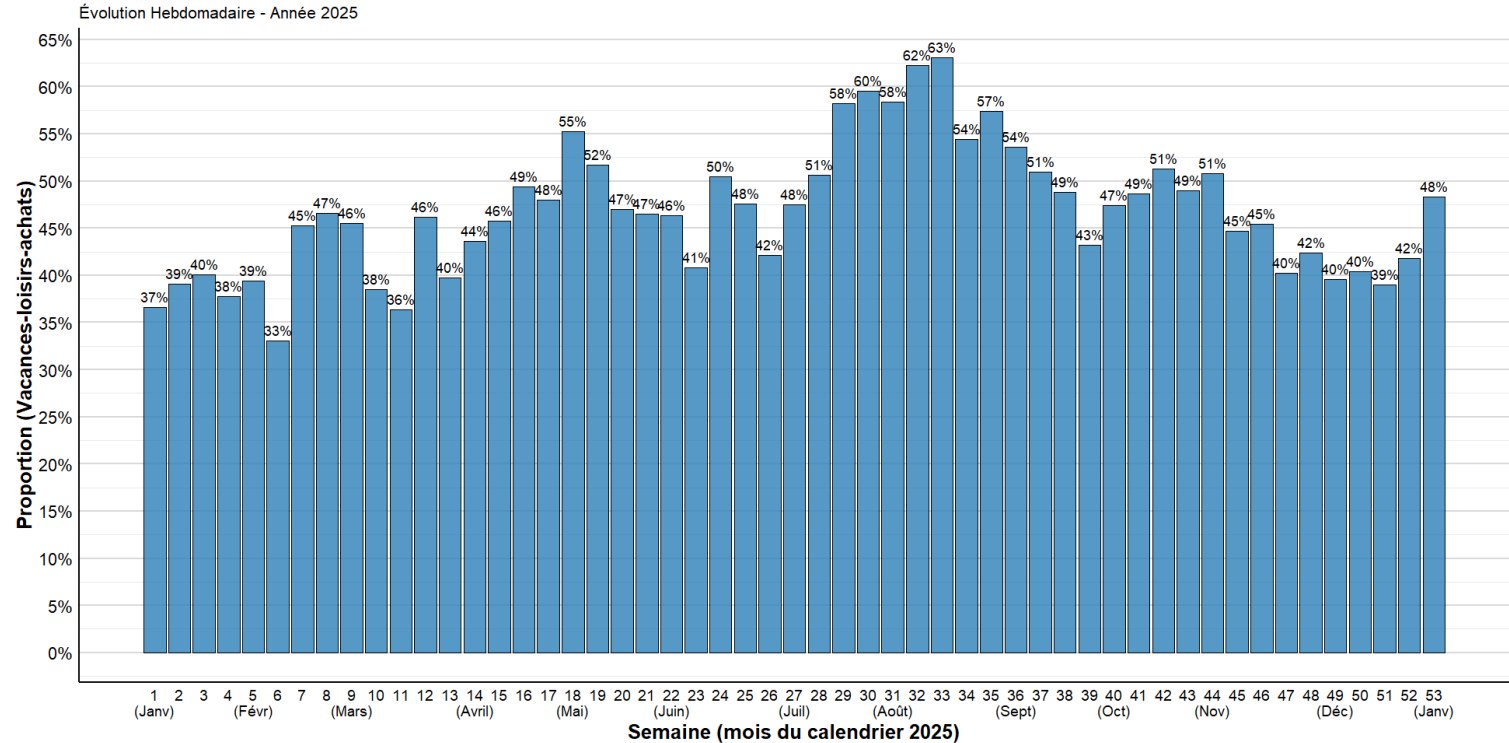
# VARIATIONS DE LA PART DU VOYAGE AFFINITAIRE



L'évolution de la part des motifs VFR (visite à la famille ou aux ami(e)s) présente une plus grande stabilité, mais aussi une particularité indétectable auparavant. Ainsi, nous observons le pic de la proportion de motifs VFR les 4 semaines autour des fêtes de fin d'année. L'été en revanche ne se démarque pas du reste de l'année.



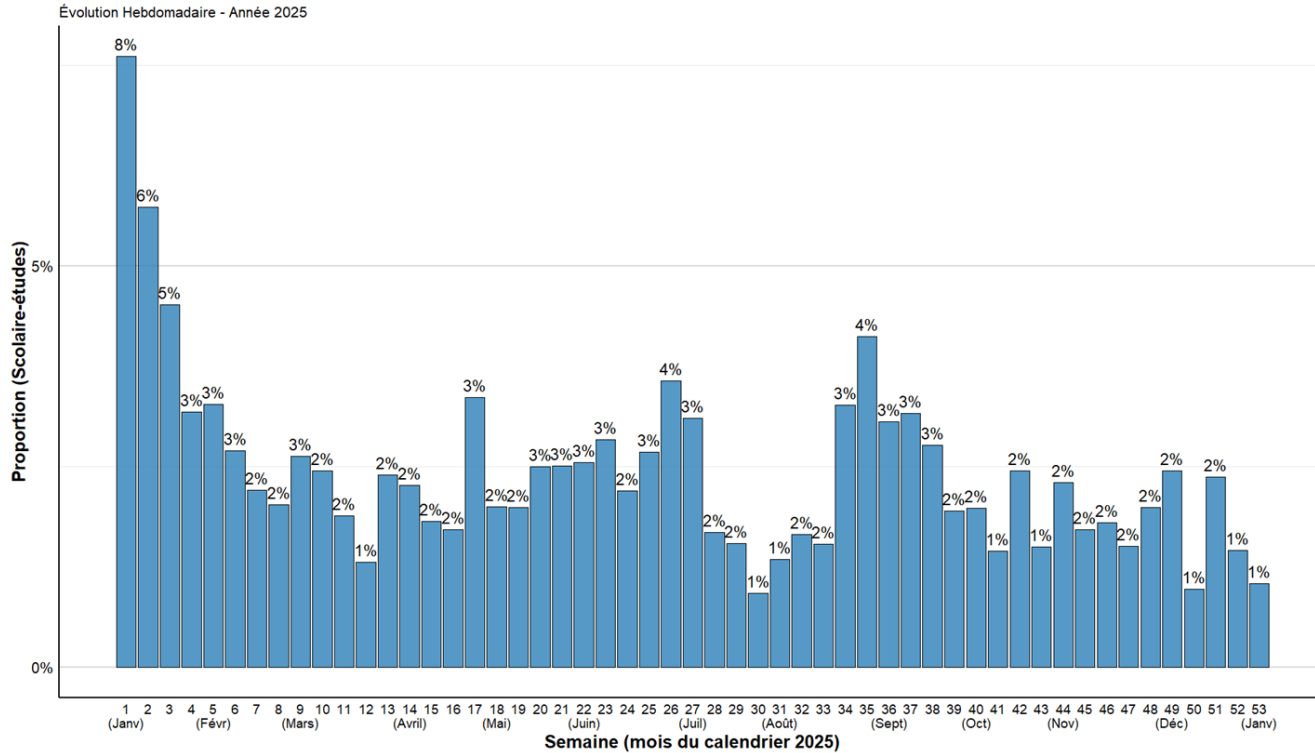
# VARIATIONS DE LA PART DU VOYAGE TOURISTIQUE



L'évolution de la part des motifs touristiques montre des pics pour chaque période de vacances, avec une hausse particulièrement forte dans le courant de l'été.



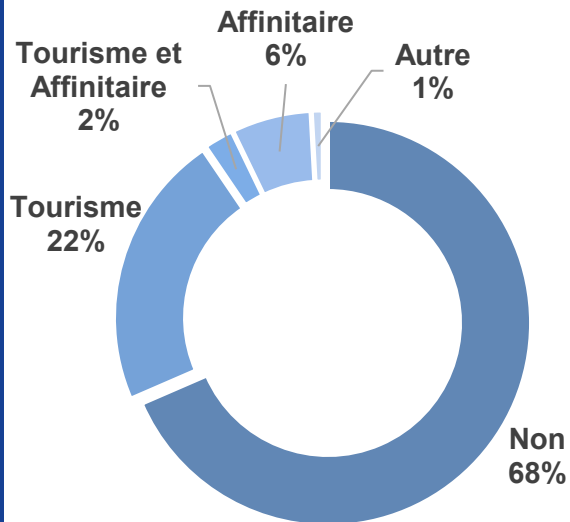
# VARIATIONS DE LA PART DU VOYAGE ÉTUDES / SCOLAIRE



Si les quantités sont plus faibles et donc les variations d'une semaine à l'autre peu significatives statistiquement, nous observons un pic manifeste des motifs scolaire-études les premières semaines de l'année, ainsi que deux petites pointes autour des vacances d'été.



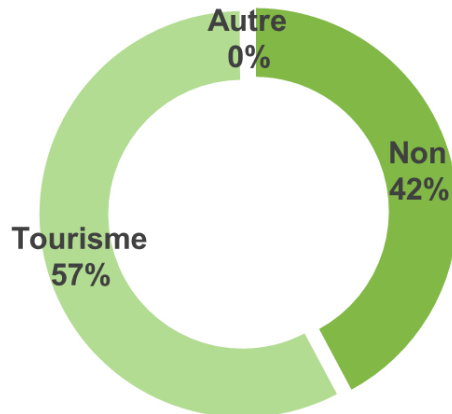
## Voyages professionnels



Q9A "Ce déplacement vous permet-il aussi de passer du temps personnel sur place ?"

Échantillon : 31 261 motifs professionnels

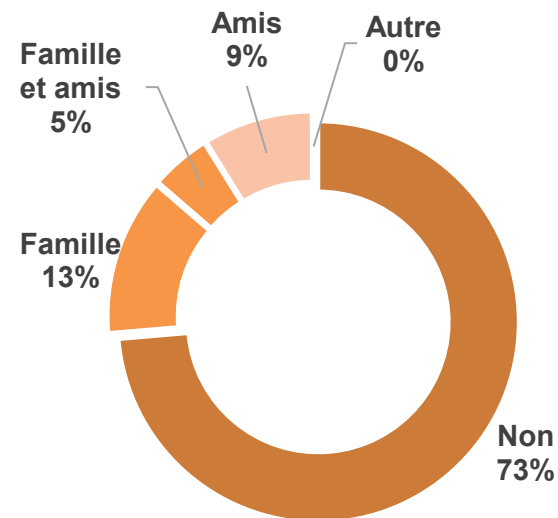
## Voyages affinitaires



Q9B "Ce voyage est-il aussi l'occasion de voyager sur place ?"

Échantillon : 45 316 motifs famille/amis

## Tourisme



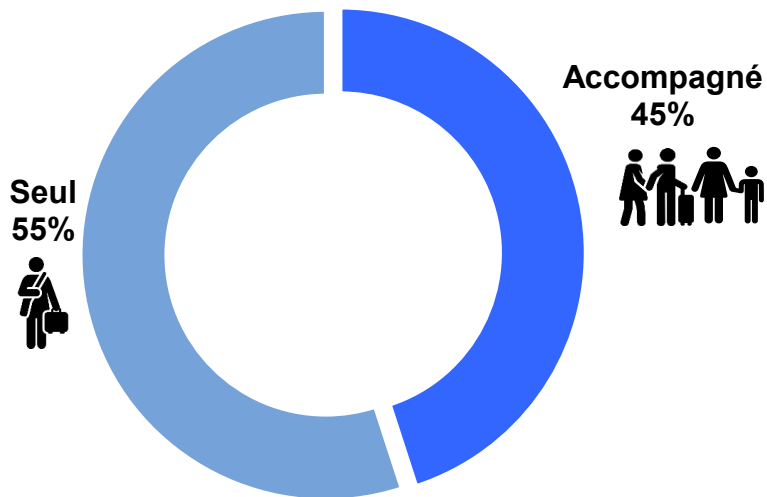
Q9C "Ce voyage est-il aussi l'occasion de rendre visite à des proches ?"

Échantillon : 71 255 motifs tourisme/vacances

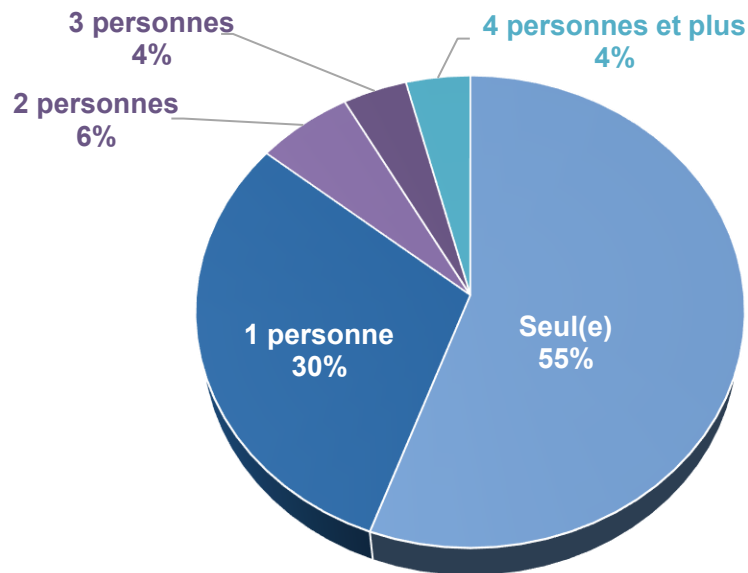
En 2025, une question permet d'affiner la connaissance du motif de voyage, en demandant aux passagers s'ils mettent à profit leur voyage pour un second motif. En particulier, on peut observer presque un tiers de « bleisure » parmi les déplacements professionnels.



## Voyage seul ou accompagné



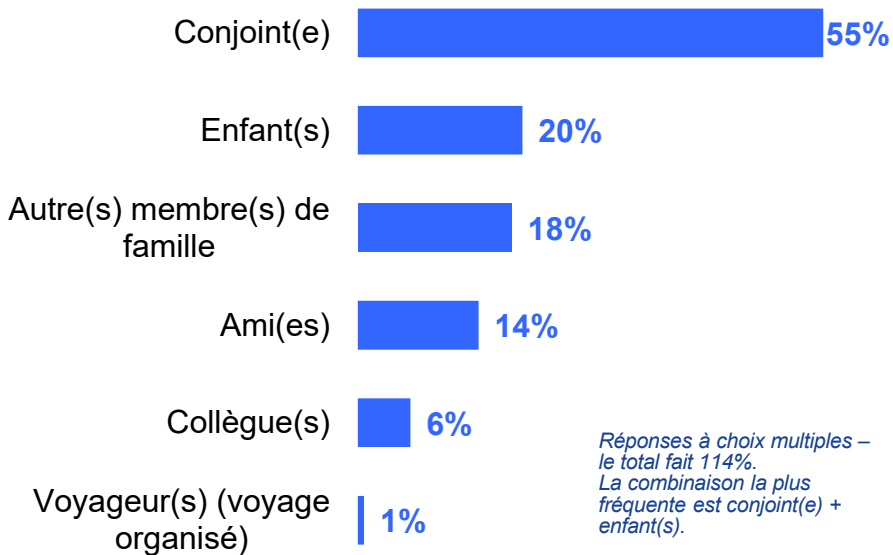
## Nombre d'accompagnants par passager enquêté



Q10. Sur le vol que vous vous apprêtez à prendre, voyagerez-vous seul ou accompagné (famille, amis, collaborateurs,...)?  
Échantillon total



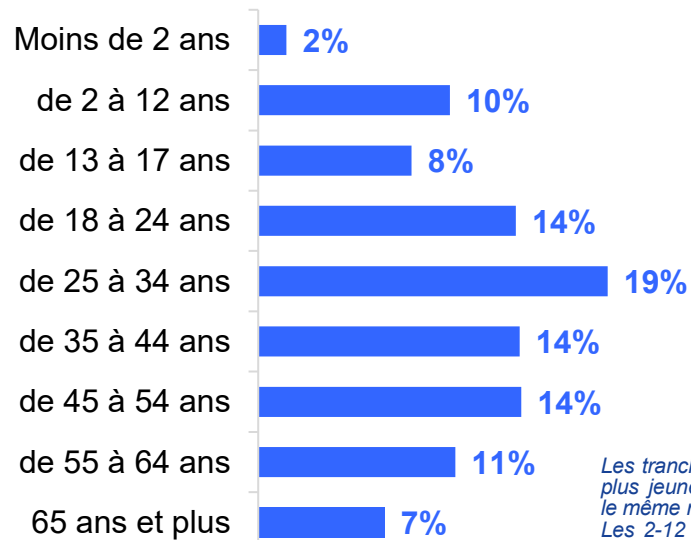
## Catégories des accompagnants



Q10. Sur le vol que vous vous apprêtez à prendre, voyagerez-vous seul ou accompagné (famille, amis, collaborateurs,...)?

Échantillon : 66 399 passagers accompagnés

## Âge des accompagnants

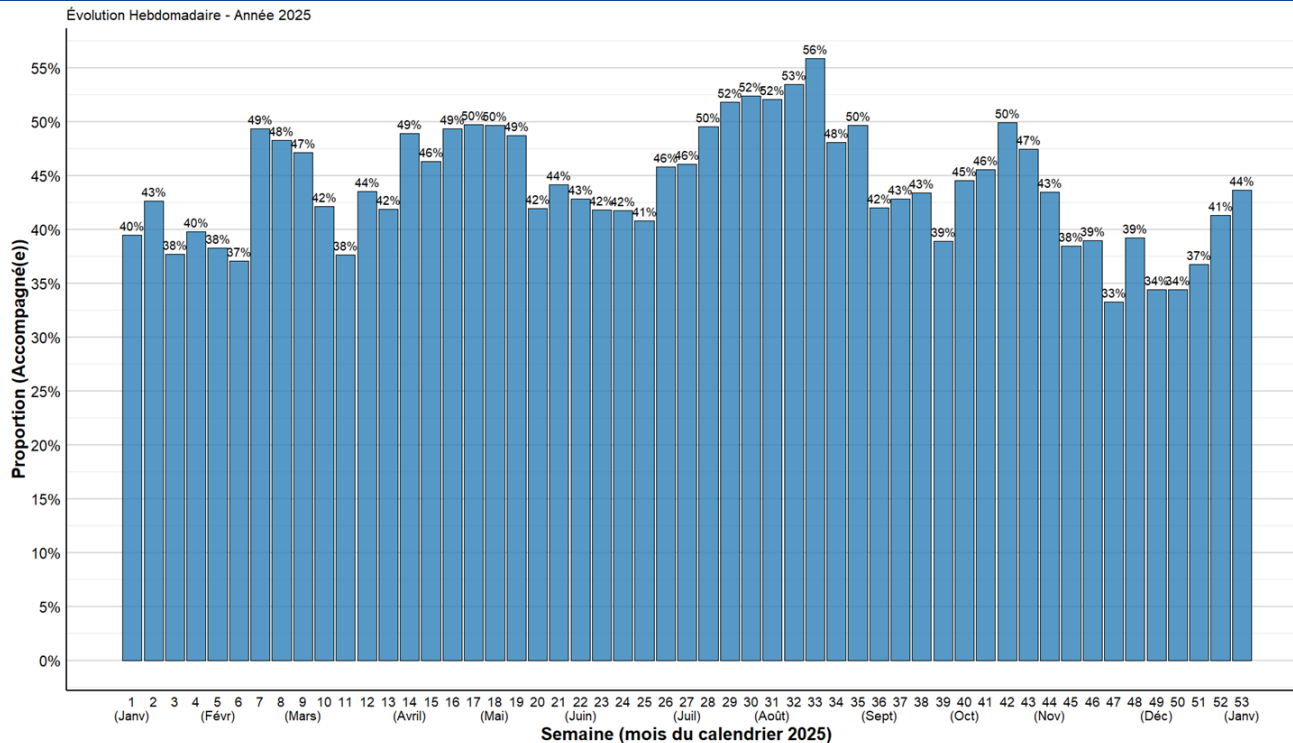


*Les tranches d'âges chez les plus jeunes ne couvrent pas le même nombre d'années.  
 Les 2-12 ans sont donc plus nombreux que les 13-17 au total, mais pas année par année*

Q12 : Pouvez-vous indiquer l'âge de vos accompagnants ?

Échantillon : 44 394 passagers accompagnés qui donnent l'âge de leurs accompagnants

Taux de questionnaires incomplets = 33%



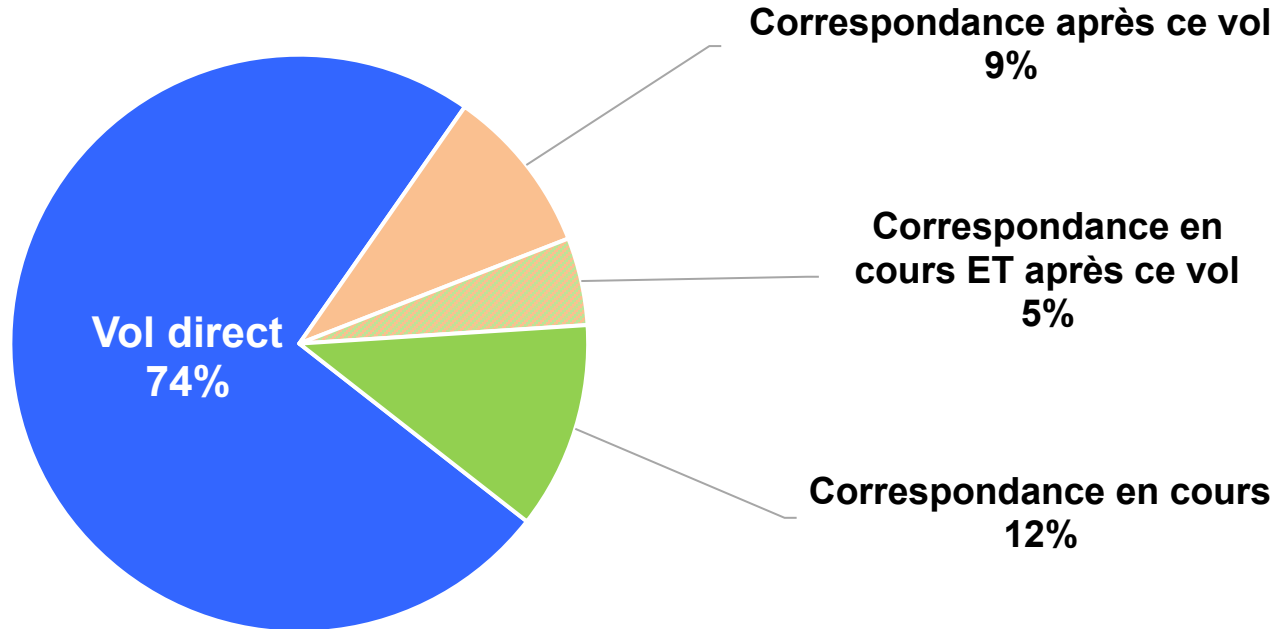
**Il existe également une saisonnalité concernant les passagers voyageant seuls ou accompagnés.  
 Nous notons une augmentation de la proportion de groupes ou familles lors de chaque période de vacances.**



## 04 – LES CORRESPONDANCES



## Part de passagers avec une correspondance



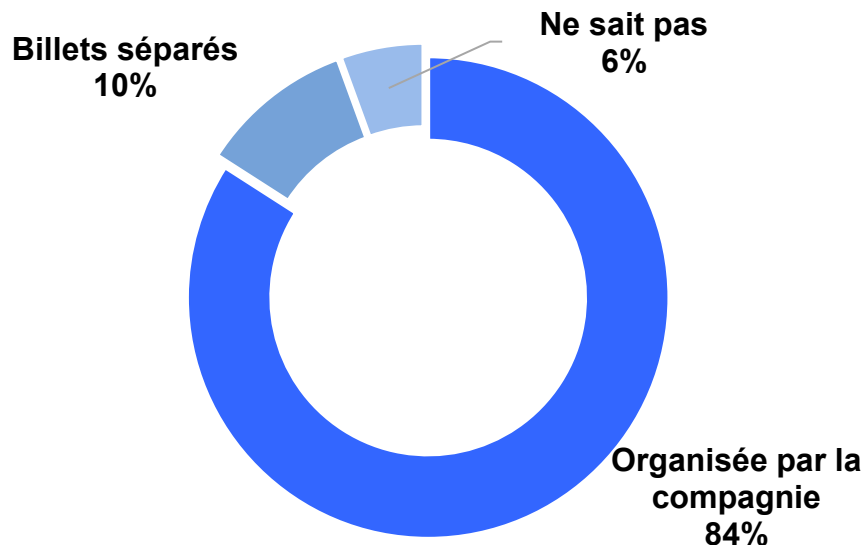
Q14. Êtes-vous en correspondance entre deux vols ?

Q19. Allez-vous emprunter un autre vol en correspondance après celui-ci ?

Échantillon total

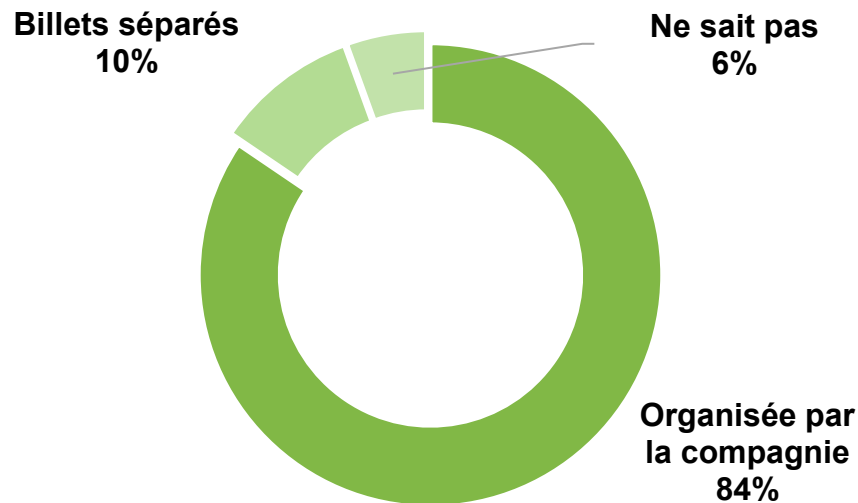


## Correspondance en cours



Q29. Avez-vous organisé vous-même la correspondance (achat de deux billets séparément) ou est-ce une correspondance organisée par la compagnie ?  
Échantillon passagers avec correspondance en cours : 24 471

## Correspondance après le vol

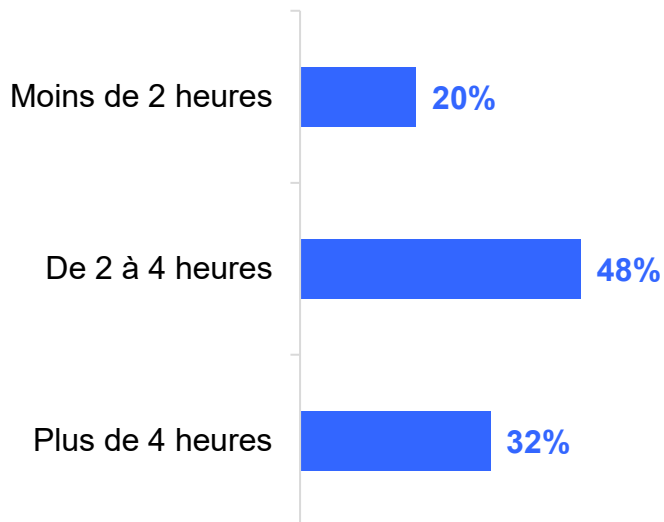


Q30. Avez-vous organisé vous-même la correspondance (achat de deux billets séparément) ou est-ce une correspondance organisée par la compagnie aérienne ou l'agence de voyage ?  
Échantillon passagers avec correspondance après le vol enquêté : 24 587

La question posée dans les éditions 2023 et 2024 recevait de nombreuses réponses incohérentes avec les autres éléments recueillis.  
La question reformulée en 2025 génère des réponses nettement plus cohérentes.  
Les résultats pour les 2 types de correspondances s'avèrent identiques. Ce n'est pas une erreur dans la page.



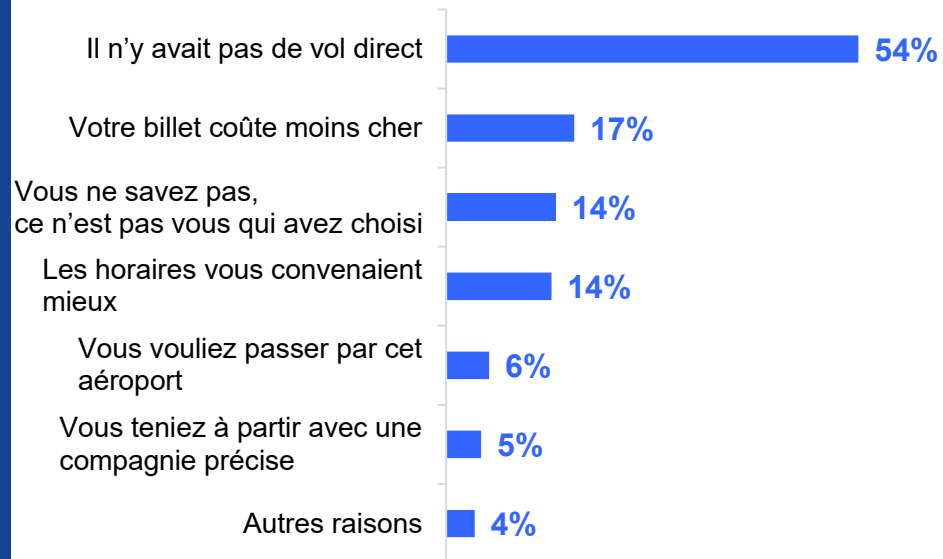
## Durée entre les deux vols



Q18. Quelle est la durée prévue de votre escale ?  
Échantillon passagers avec correspondance en cours : 24 471  
Taux de questionnaires incomplets = 29%

## Raisons de faire escale

(total > 100% car question à choix multiple)



Q17. Pour quelles raisons faites-vous escale ici dans cet aéroport ?  
Échantillon passagers avec correspondance en cours : 24 471  
Taux de questionnaires incomplets = 30%

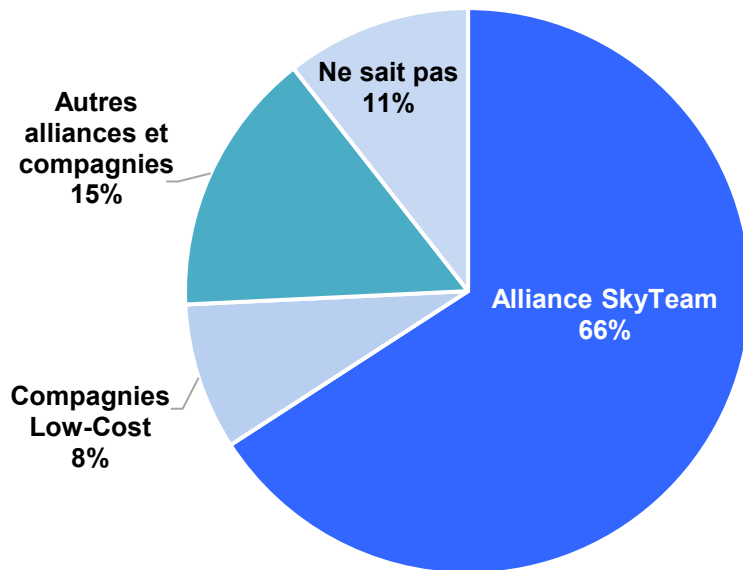
**Il s'agit en très grande majorité de passagers sur l'aéroport de Paris - CDG**



## Compagnie du vol précédent

SkyTeam = alliance Air France et ses partenaires.

Autres alliances = Star Alliance et One World principalement.

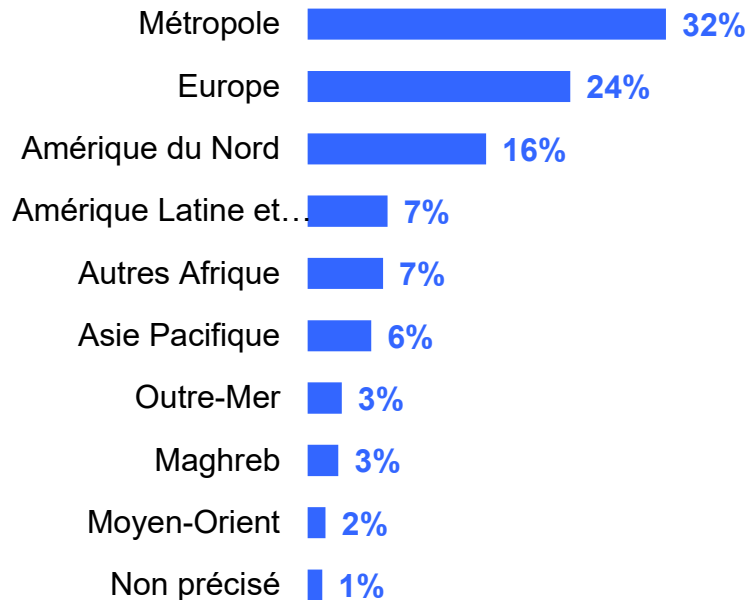


Q16. Quelle est la compagnie aérienne avec laquelle vous avez voyagé sur le vol précédent pour venir dans cet aéroport ?

Base passagers avec correspondance en cours : 24 471

Taux de questionnaires incomplets = 28%

## Faisceau origine du voyage



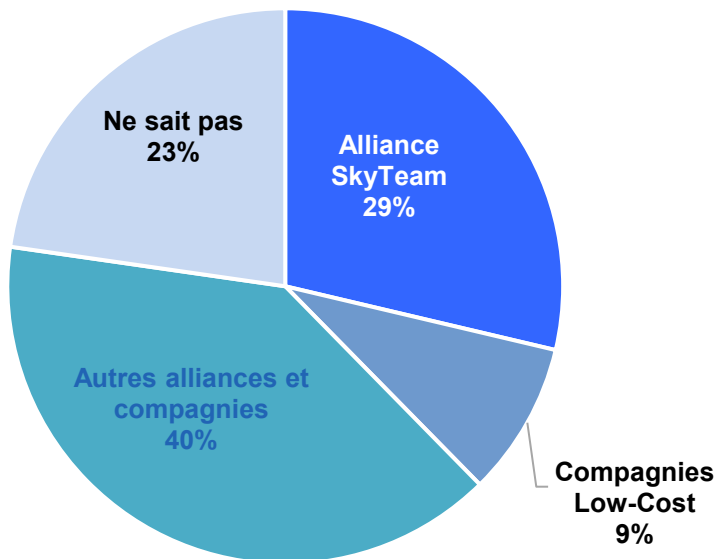
Q15. Dans quel aéroport a commencé votre voyage en cours ?

Échantillon passagers avec correspondance en cours : 24 471



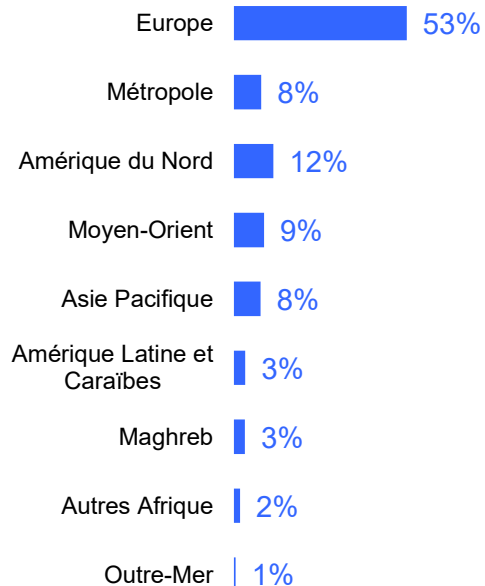
## Compagnie suivante

SkyTeam = alliance Air France et ses partenaires.  
Autres alliances = Star Alliance et One World principalement.



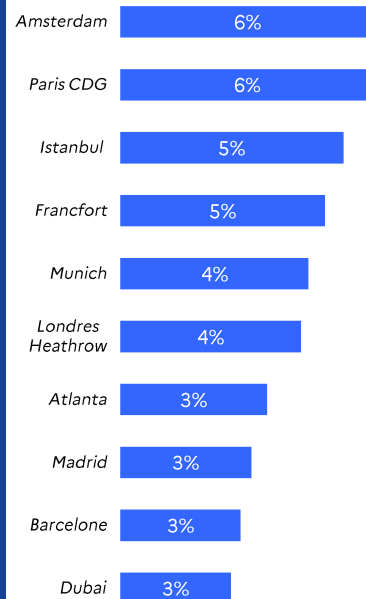
Q20. Quelle sera la prochaine compagnie aérienne avec laquelle vous allez continuer votre voyage ?  
 Échantillon passagers en correspondance après le vol enquêté : 24 587  
 Taux de questionnaires incomplets = 25%

## ... Faisceau de l'aéroport de correspondance



Destination du vol enquêté  
 Échantillon passagers en correspondance après le vol enquêté : 24 587

## ... Aéroport de correspondance

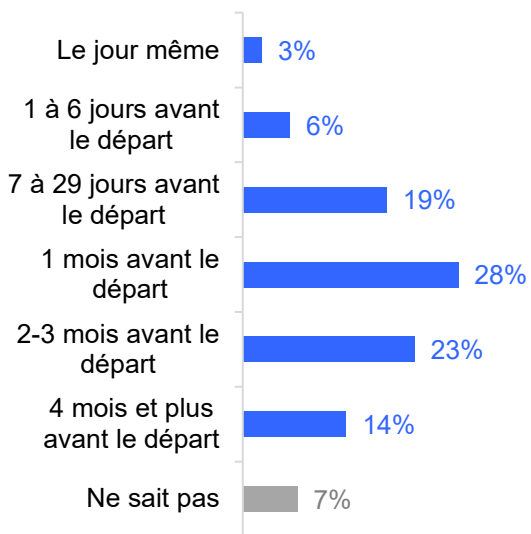




## 05 – LE BILLET



## Anticipation de la réservation



Durée moyenne : 57 jours à l'avance  
Durée médiane : 30 jours à l'avance

Q22. Combien de temps à l'avance avez-vous réservé votre billet ?  
Échantillon total

## Canal d'achat du billet

En ligne : 89%

Après de la  
compagnie  
aérienne

66%



Sur le site d'un comparateur  
de prix ou une agence de  
voyage

18%



Autre moyen ou  
ne sait pas

5%



Dans une agence de  
voyage physique ou à  
un comptoir

5%



Par le service  
voyage de votre  
entreprise

5%



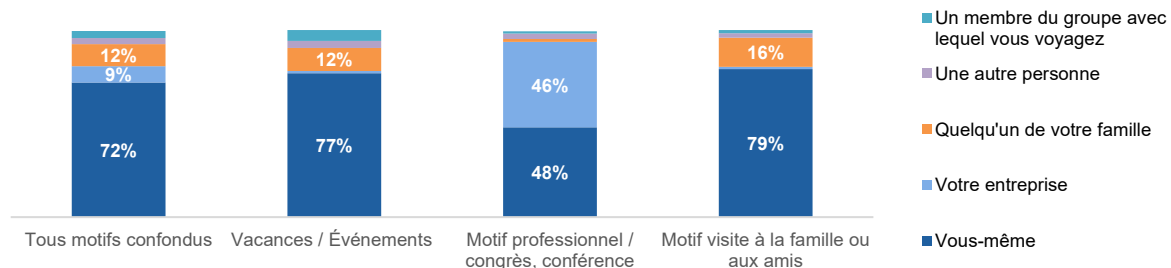
Téléphone et  
autre moyen

1%



Q25 BIS : Où avez-vous réservé votre billet ?  
Q26. Votre billet a été réservé... ?  
Échantillon total

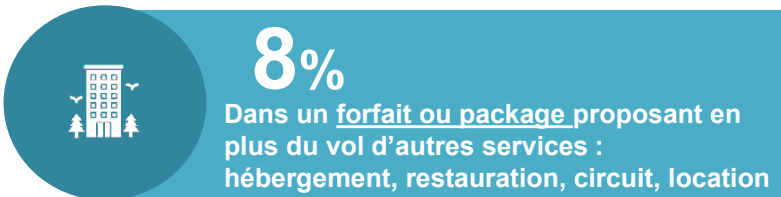
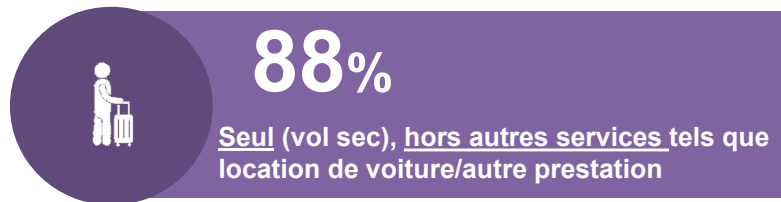
## Réservation du billet



Q31. Qui a réservé votre billet ?  
Échantillon : 119 357 voyageurs ayant acheté un billet seul, hors package, ou dans un package avec le prix identifiable  
Taux de questionnaires incomplets = 21%



## Billet seul ou package



*Ne sait pas : 4%*

Q27. Avez-vous acheté votre billet ... ?  
Échantillon total

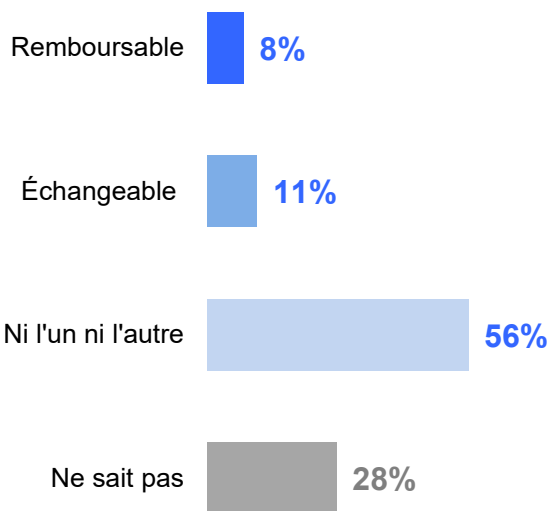
## Achat d'un aller-retour



Q28A et Q28 BIS A. Avez-vous acheté les billets aller et retour ensemble ?  
Échantillon 153 198 passagers qui sont sur un voyage aller ou retour



## Caractéristiques du billet



Q32. Votre billet est-il ...

Échantillon : 118 114 voyageurs ayant acheté un billet seul, hors package, ou dans un package avec le prix identifiable  
Taux de questionnaires incomplets = 22%

## Billet remboursable

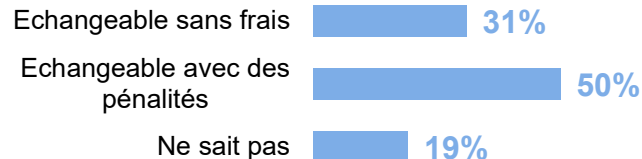


Q33. Votre billet est remboursable ...

Échantillon : 9 892 voyageurs avec un billet remboursable

Taux de questionnaires incomplets = 22%

## Billet échangeable



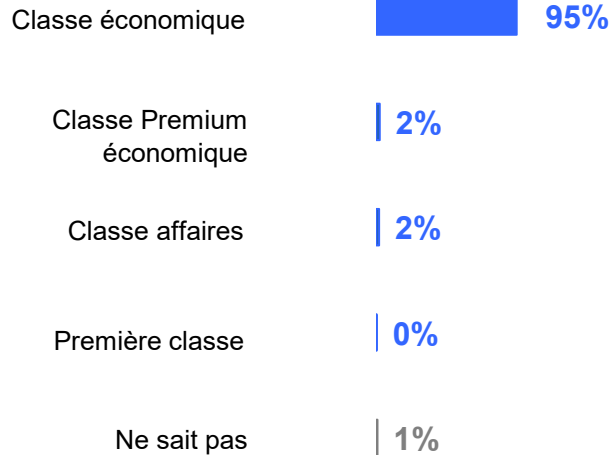
Q34. Votre billet est échangeable ...

Échantillon : 13 585 voyageurs avec un billet échangeable

Taux de questionnaires incomplets = 22%



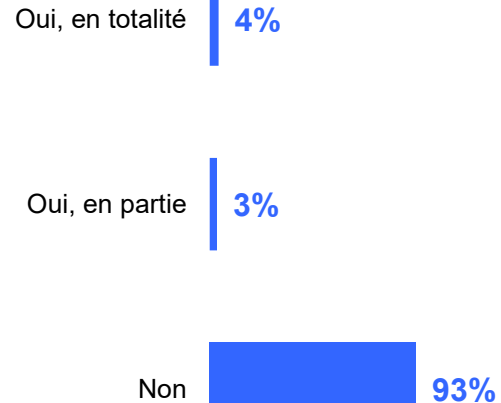
## Classe du voyage



Q13. En quelle classe allez-vous voyager ?  
Échantillon total

*Le taux de classe affaires et première classe est probablement sous-évalué du fait de la difficulté d'interroger les passagers qui attendent dans les salons des compagnies ou accèdent à des embarquements prioritaires*

## Achat des billets avec des points d'un programme de fidélité d'une compagnie aérienne (miles)



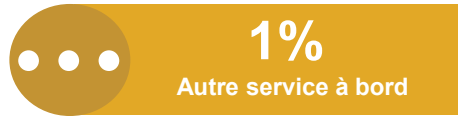
Q37e. Avez-vous acheté votre billet avec des points d'un programme de fidélité d'une compagnie aérienne (miles) ?

Échantillon : 70 050 voyageurs ayant acheté un billet seul, hors package, ou dans un package avec le prix identifiable et se rappelant du prix.

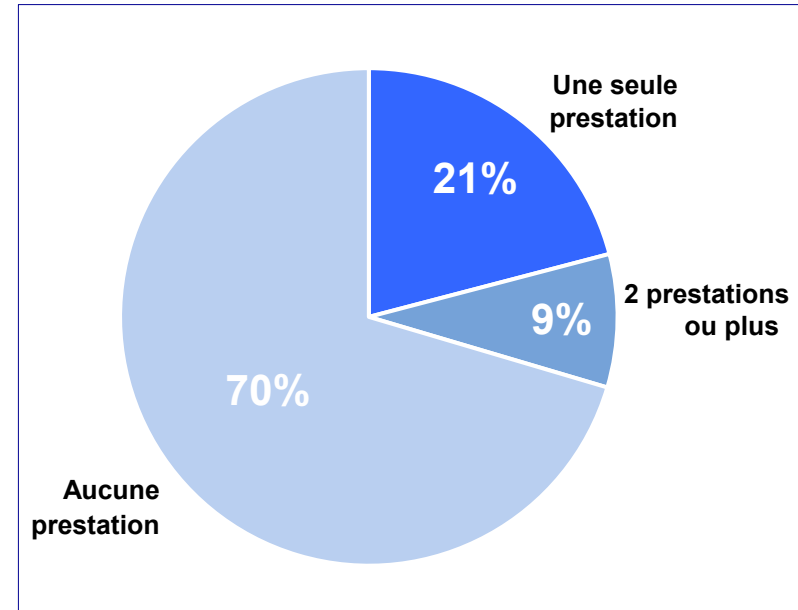
Taux de questionnaires incomplets = 27%



# PRESTATIONS COMPLÉMENTAIRES ACHETÉES AVEC LE VOL SEC



## Nombre de prestations complémentaires achetées



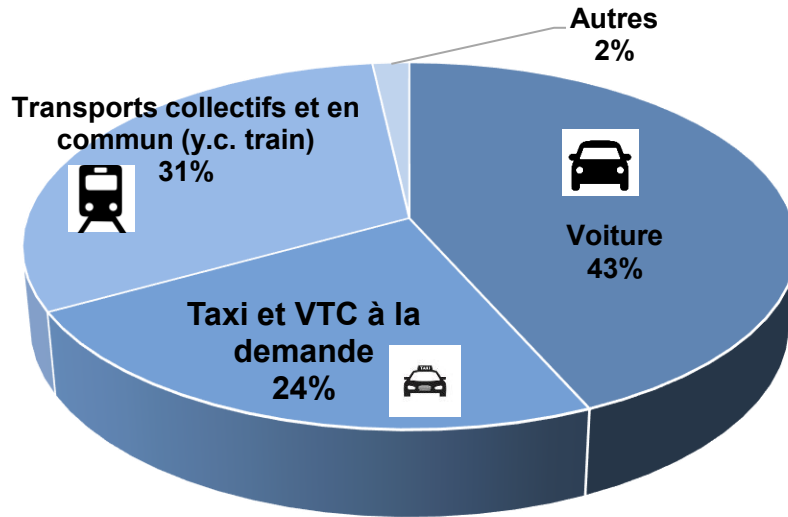
Q35. En plus de votre billet, quelles sont toutes les prestations complémentaires que vous avez achetées ?  
Échantillon : 115 440 voyageurs ayant acheté un billet seul, hors package, ou dans un package avec le prix identifiable  
Taux de questionnaires incomplets = 24%



## 06 – ACCÈS À L'AÉROPORT



## Dernier mode de transport utilisé



Q48. Quel(s) moyen(s) de transport avez-vous utilisé(s) pour rejoindre cet aéroport ?  
Échantillon : 133 286 passagers hors correspondance en cours  
Taux de questionnaires incomplets = 23%

### Explications

Les passagers indiquent le ou les différents modes de transport utilisés pour rejoindre l'aéroport.

Ces informations permettent d'observer 2 aspects principaux du transport terrestre avant l'avion :

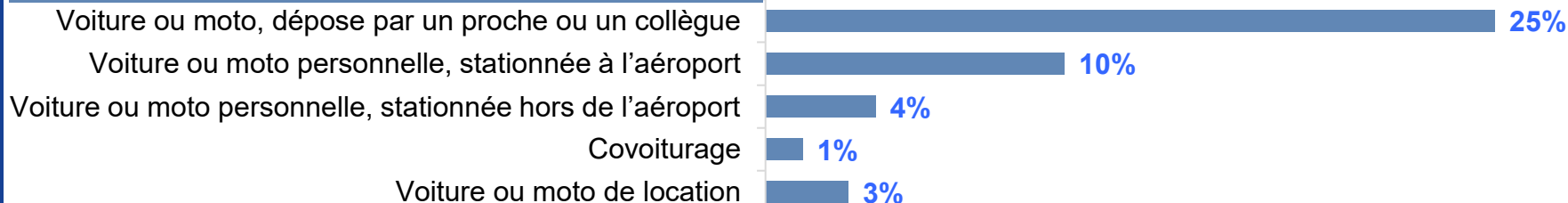
- le dernier mode de transport utilisé précise l'accès physique à l'aérogare
- pour les acheminements longue distance, le mode de transport utilisé pour la partie principale du trajet permet d'identifier les parts modales sur ces trajets

Les résultats présentés ici focalisent sur l'accès à l'aéroport, ie le dernier mode de transport déclaré par l'enquête.

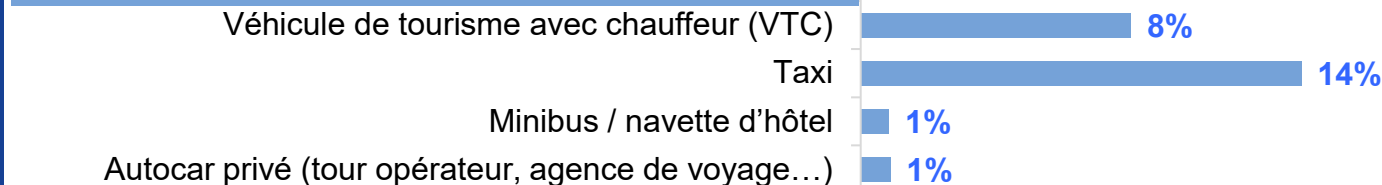
Exemple : un passager qui vient de Limoges à Orly en train à Paris est donc compté « Métro » ou « Taxi » selon son choix pour rejoindre l'aéroport depuis la gare.



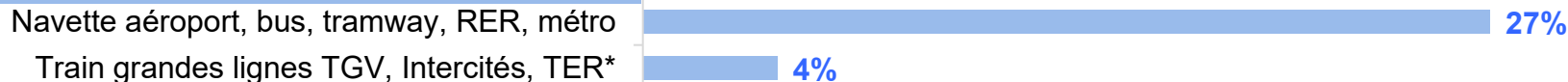
## VÉHICULE PARTICULIER



## TRANSPORT À LA DEMANDE



## TRANSPORTS EN COMMUN



## AUTRES

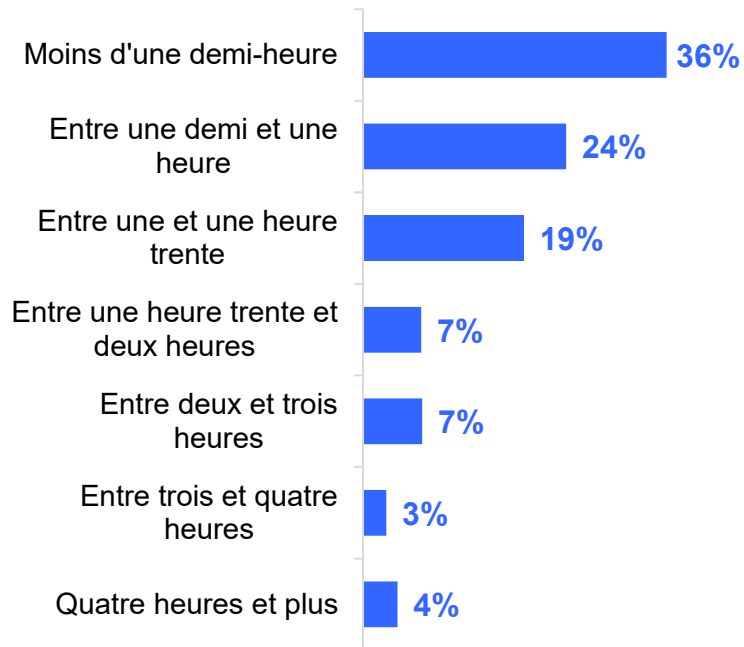


Q48. Quel(s) moyen(s) de transport avez-vous utilisé(s) pour rejoindre cet aéroport ?  
 Échantillon : 133 286 passagers hors correspondance en cours  
 Taux de questionnaires incomplets = 23%

\* 6% des passagers venus en train grandes lignes TGV, Intercités, TER ont acheté un billet combiné train - avion

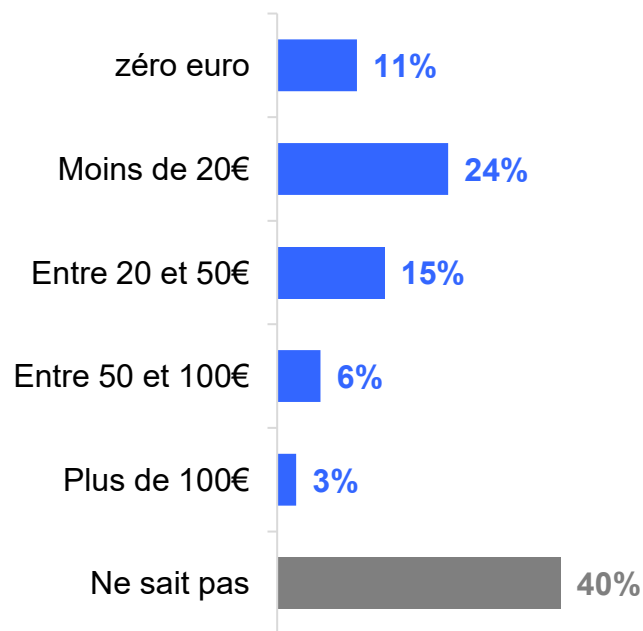


## Durée



Q53. Combien de temps avez-vous mis pour rejoindre cet aéroport depuis ?  
Échantillon : 133 286 passagers hors correspondance en cours

## Montant dépensé



Q53b. Quel montant avez-vous dépensé pour le trajet jusqu'à cet aéroport (transport en commun, train, bus, parking, taxi, essence, péage etc, ...)?  
Échantillon : 133 286 passagers hors correspondance en cours  
Taux de questionnaires incomplets = 26%



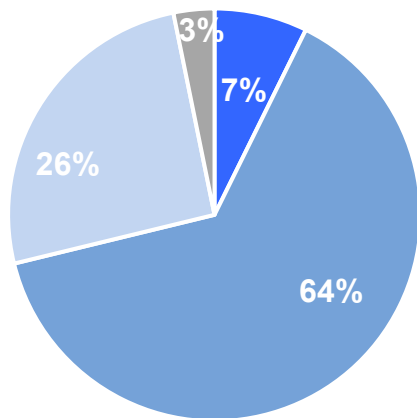
## 07 – PARCOURS DANS L'AÉROPORT



# L'ENREGISTREMENT



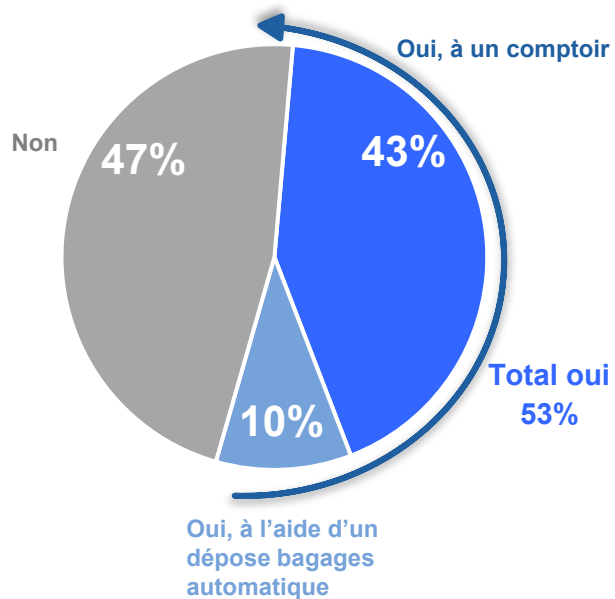
## Mode d'enregistrement



- À une borne de libre-service dans cet aéroport
- Sur Internet ou via une application avant de venir à l'aéroport
- À un comptoir d'enregistrement
- Vous ne savez pas

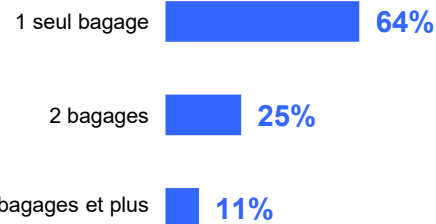
Q55. Pour ce vol, vous êtes-vous enregistré ?  
Échantillon total 117 997 passagers  
Taux de questionnaires incomplets = 24%

## Enregistrement de bagages en soute



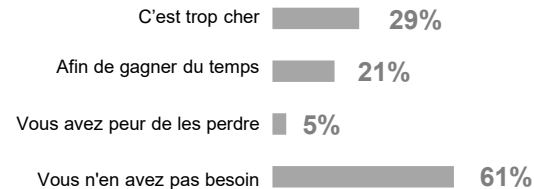
Q36. Avez-vous enregistré des bagages (qui voyagent en soute) ?  
Échantillon total

## Nombre de bagages enregistrés



Q56. Plus précisément, indiquez le nombre de bagages enregistrés  
Échantillon 57 685 voyageurs ayant enregistré des bagages  
Taux de questionnaires incomplets = 31%

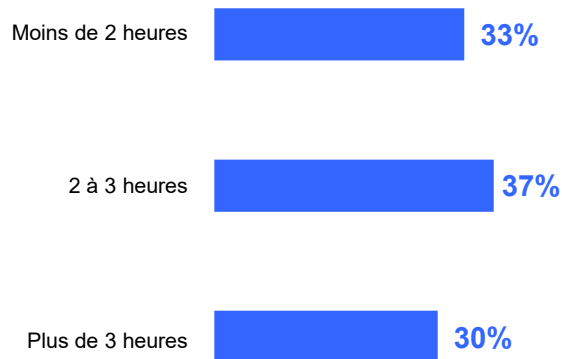
## Raisons de non-enregistrement de bagages en soute



Q57. Pourquoi n'avez-vous pas enregistré de bagage en soute ?  
Échantillon : 68 339 voyageurs n'ayant pas enregistré des bagages en soute  
Taux de questionnaires incomplets = 24%



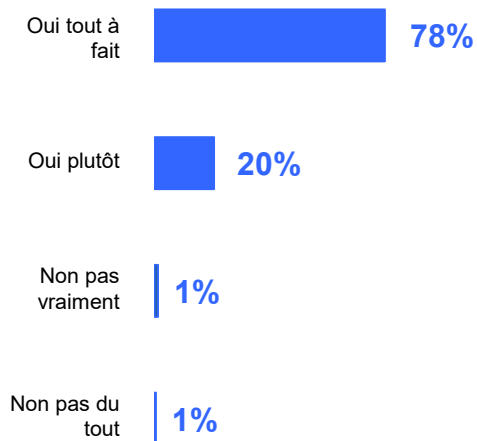
## Délai anticipé avant le vol



Q54. A quelle heure êtes-vous arrivés à l'aéroport aujourd'hui pour prendre votre vol ?

Échantillon passagers hors correspondance en cours : 100 236  
Taux de questionnaires incomplets = 26%

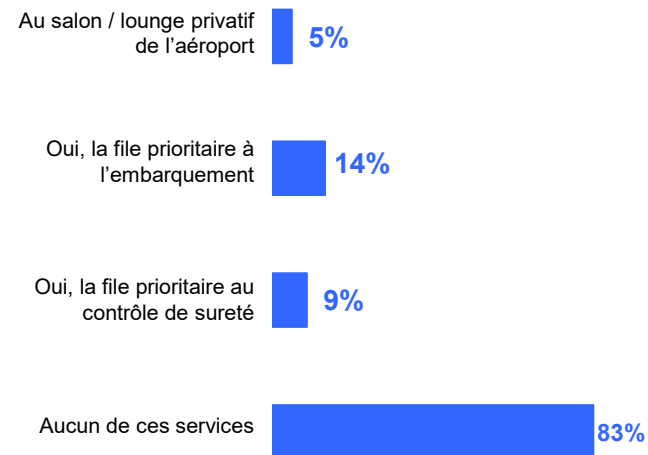
## Sécurité au sein de l'aéroport



Q63. Globalement, vous êtes-vous senti en sécurité au sein de l'aéroport ?

Échantillon total 116 824 passagers  
Taux de questionnaires incomplets = 27%

## Accès ...

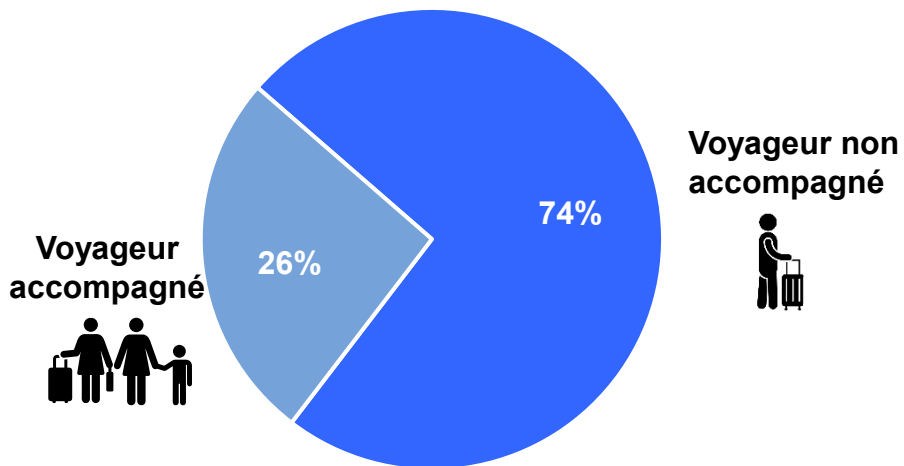


Q58. Avez-vous accès à ...

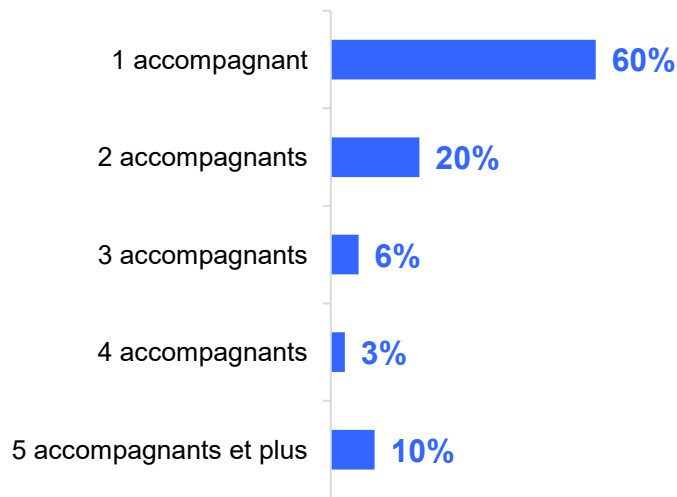
Échantillon total 117 054 passagers  
Taux de questionnaire incomplets = 26%



## Passagers accompagnés dans le hall



## Nombre d'accompagnants dans le hall



Nombre médian d'accompagnants sans prendre le même vol :  
1 personne

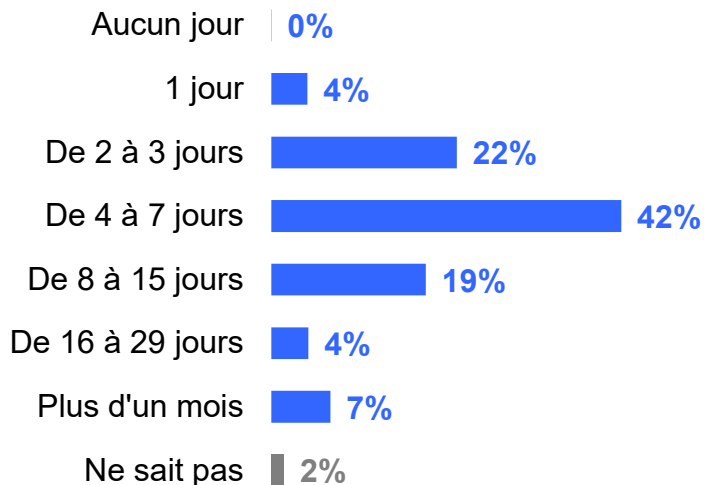
Q53a. Combien de personnes vous ont-elles accompagnées dans le hall de l'aéroport sans prendre le même vol que vous ?  
Échantillon : 101 097 passagers sans correspondance en cours  
Taux de questionnaires incomplets = 25%



## 08 – LE SÉJOUR



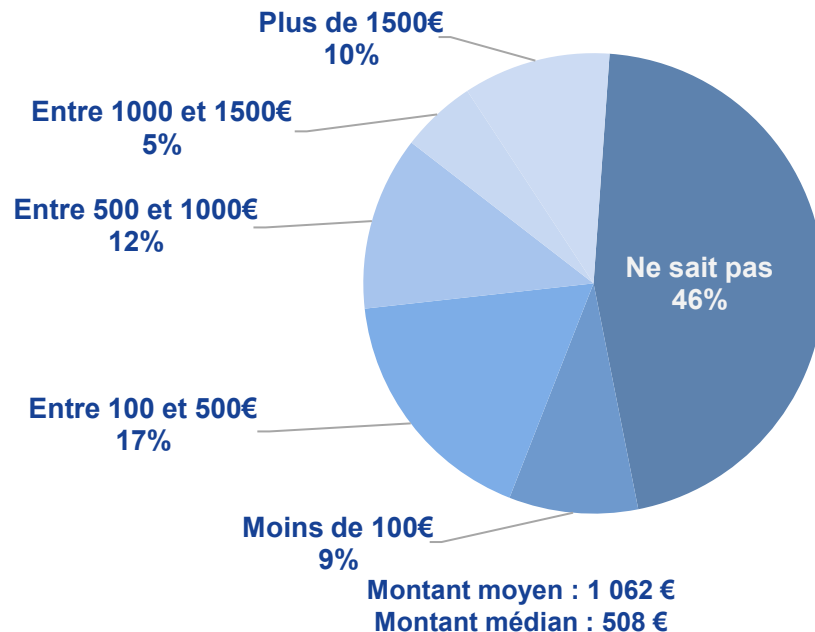
## Durée du voyage effectué



Durée médiane : 5 jours  
Durée moyenne : 13 jours

Q60. Combien de temps a duré votre séjour sur place ?  
Échantillon : 40 664 passagers sans correspondances en cours et attendant leur vol de retour

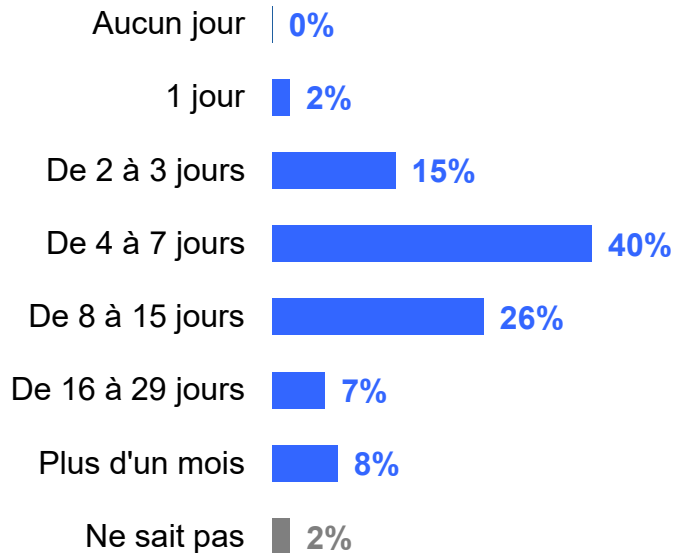
## Montant dépensé par passager



Q59. Quel montant avez-vous dépensé pendant votre séjour en France ?  
Échantillon : 40 664 passagers sans correspondances en cours et attendant leur vol de retour  
Taux de questionnaires incomplets = 32%



## Durée du voyage prévu

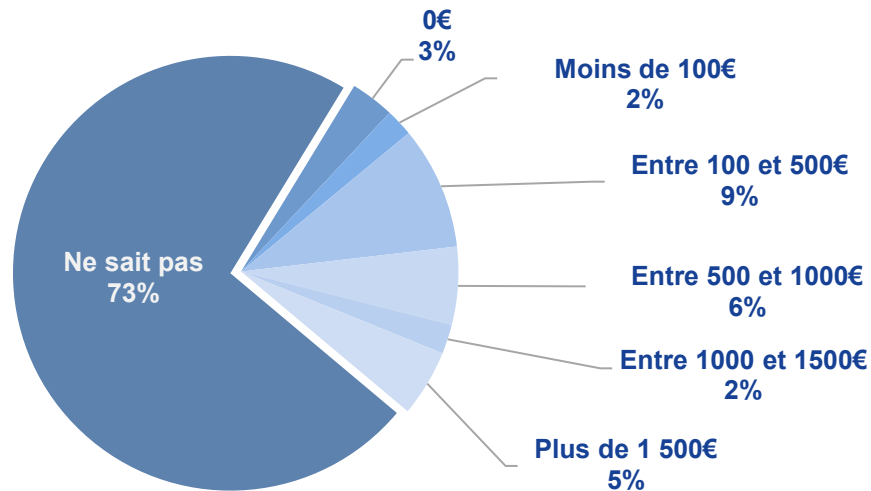


**Durée médiane : 7 jours**  
**Durée moyenne : 14 jours**

Q60. Combien de temps a duré votre séjour sur place ?

Échantillon : 88 322 passagers sans correspondances en cours et attendant leur vol aller

## Montant prévu par passager



**Montant moyen : 1 104 €**  
**Montant médian : 500 €**

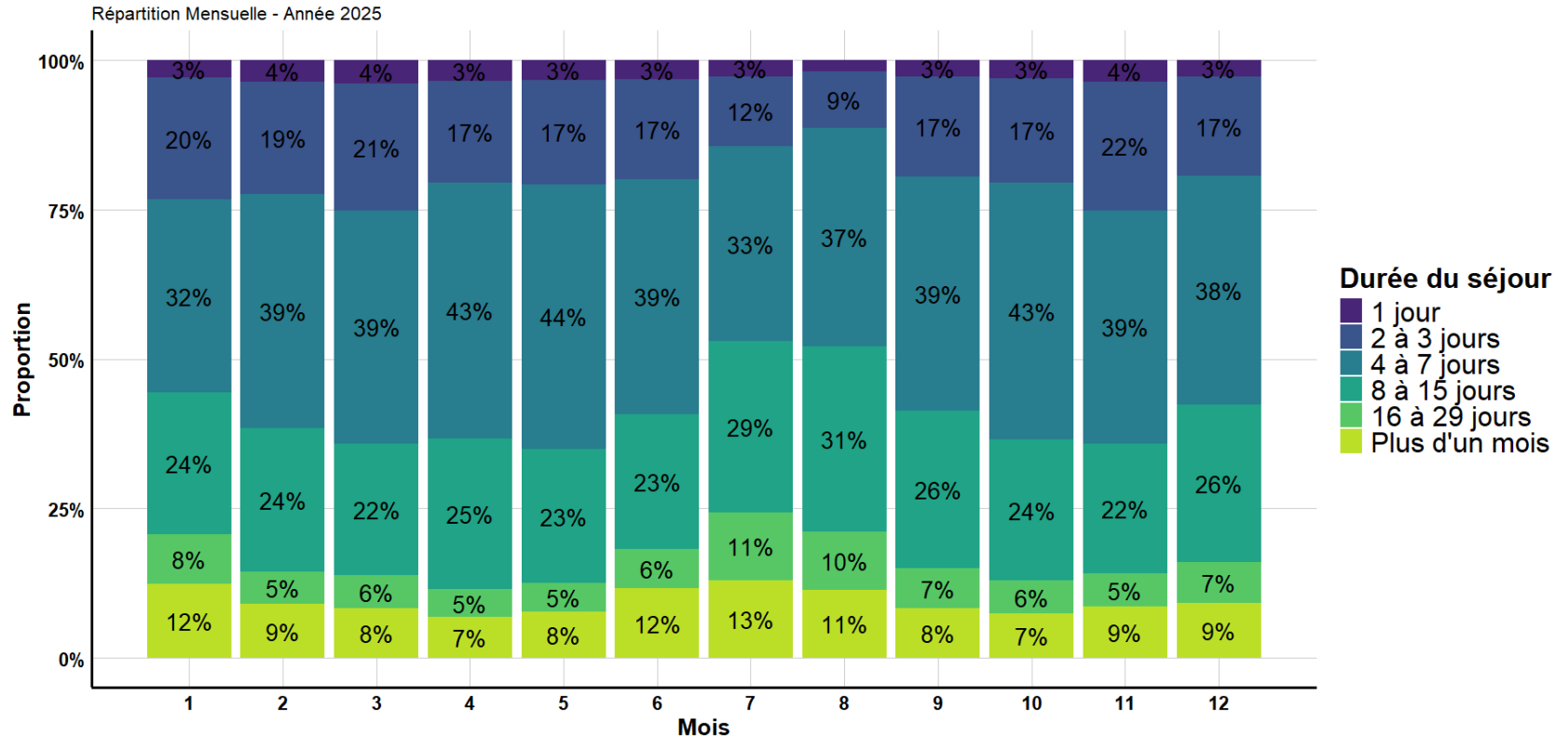
Q59. Quel montant avez-vous dépensé pendant votre séjour en France ?

Échantillon : 88 322 passagers sans correspondances en cours et attendant leur vol aller

Taux de questionnaires incomplets = 27%



# SAISONNALITÉ DE LA DURÉE DE SÉJOUR TOUS PASSAGERS

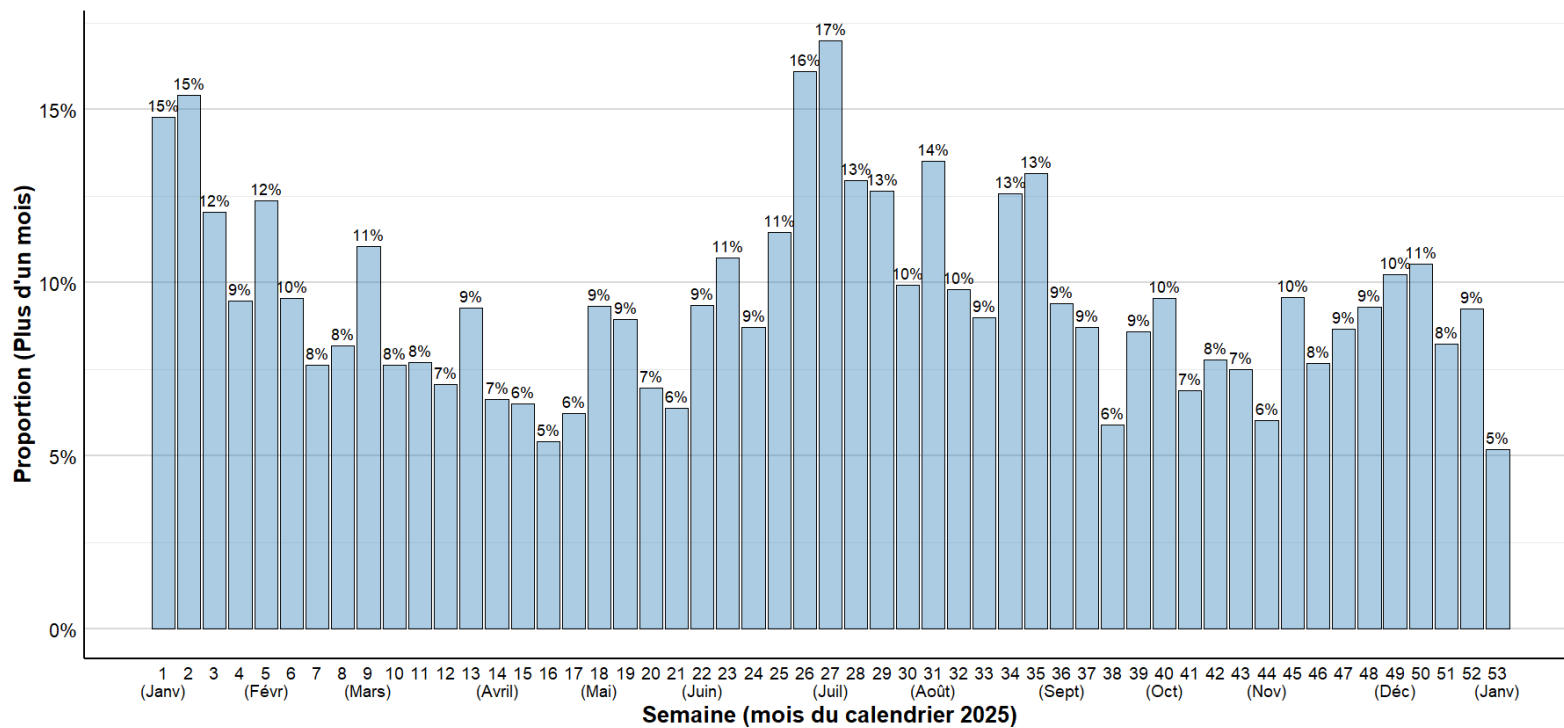




# VARIATIONS DE LA PART DES DURÉES DE PLUS D'UN MOIS



Évolution Hebdomadaire - Année 2025



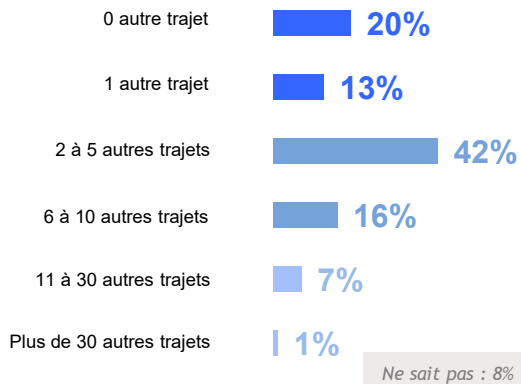
Nous notons un pic de passagers partant pour plus d'un mois début juillet, ainsi que début janvier au retour des vacances de fin d'année.



## 09 – RAPPORT A L'AVION



## Nombre de trajets effectués en avion quelle que soit la destination (12 derniers mois)



Nombre moyen de trajets : 4,7

Q66. Au cours des 12 derniers mois, en excluant le voyage en cours, combien de trajets avez-vous effectués en avion ?  
 Ne comptez pas le vol d'aujourd'hui, le vol aller, ou les autres vols de ce voyage. Comptez deux trajets pour un aller-retour. Comptez 1 trajet pour 2 vols avec correspondance  
 Échantillon : 68 360 voyageurs résidents en France  
 Taux de questionnaires incomplets = 26%

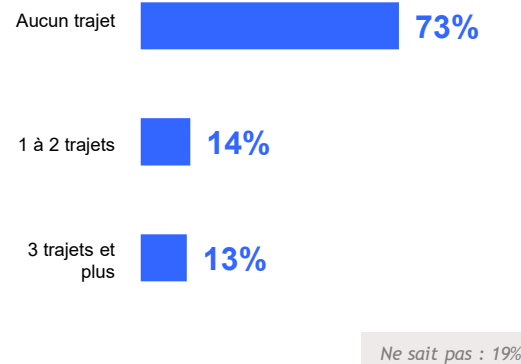
## Nombre de trajets effectués en avion pour la destination réalisée ce jour (12 derniers mois)



Nombre moyen de trajets : 2,6

Q67. Au cours des 12 derniers mois, en excluant le voyage en cours, combien de fois avez-vous effectué le même trajet qu'aujourd'hui ?  
 Ne comptez pas le vol d'aujourd'hui, le vol aller, ou les autres vols de ce voyage. Comptez deux trajets pour un aller-retour. Comptez 1 trajet pour 2 vols avec correspondance  
 Échantillon : 64 210 voyageurs résidents en France  
 Taux de questionnaires incomplets = 27%

## Nombre de trajets en Métropole effectués en train ou car vers la destination réalisée ce jour (12 derniers mois)



Nombre moyen de trajets : 1,8

Q67. Au cours des 12 derniers mois, en excluant le voyage en cours, combien de fois avez-vous effectué le même trajet qu'aujourd'hui ?  
 Échantillon filtré sur les destinations en Métropole : 17 210 voyageurs résidents en France  
 Taux de questionnaires incomplets = 23%



# 10 – ANNEXE 1 SAISONNALITÉ EN 2024 ET 2025



## Année pleine contre 3 échantillons

Lors des campagnes précédentes, les mesures portaient sur 2, puis 3, semaines représentatives des principales périodes de la saisonnalité du trafic aérien, appelées « vagues ».

En 2025, l'enquête se déroule tout au long de l'année. On peut donc observer plus finement les évolutions ponctuelles au cours de l'année et constater les variations au sein des grandes périodes.

Ainsi, les vacances scolaires françaises apparaissent comme particulièrement influentes, qu'il s'agisse des grandes vacances estivales comme de celles plus courtes, le reste de l'année.

L'objectif de cette analyse est de vérifier à quel point les semaines de l'enquête 2024 correspondent aux mesures détaillées de l'ENPA 2025.

## Méthode

On peut comparer chaque « vague » ou quadrimestre 2024 à la période équivalente 2025. Si chaque vague ciblait une semaine en particulier, l'organisation de l'enquête elle-même imposait un calendrier effectif un peu plus large, d'environ 2 semaines.

Ainsi, l'enquête de mars 2024 se tenait du 11/03/2024 au 24/03/2024, et peut être confrontée à la semaine 11 de 2025.

## Limites de l'exercice

Pour que la comparaison soit solide, il faut des échantillons suffisants en tailles et des variables suffisamment évolutives.

Ainsi, si 2025 peut être observée à l'échelle hebdomadaire, les échantillons sont d'environ 3 000 passagers par semaine contre environ 15 000 en 2024. L'incertitude statistique est donc un peu supérieure.

On présente donc ici des comparaisons à l'échelle hebdomadaire ainsi qu'à l'échelle mensuelle, les 2 étant complémentaires, sur des indicateurs dont l'évolution est nette, comme le taux de voyage professionnel.

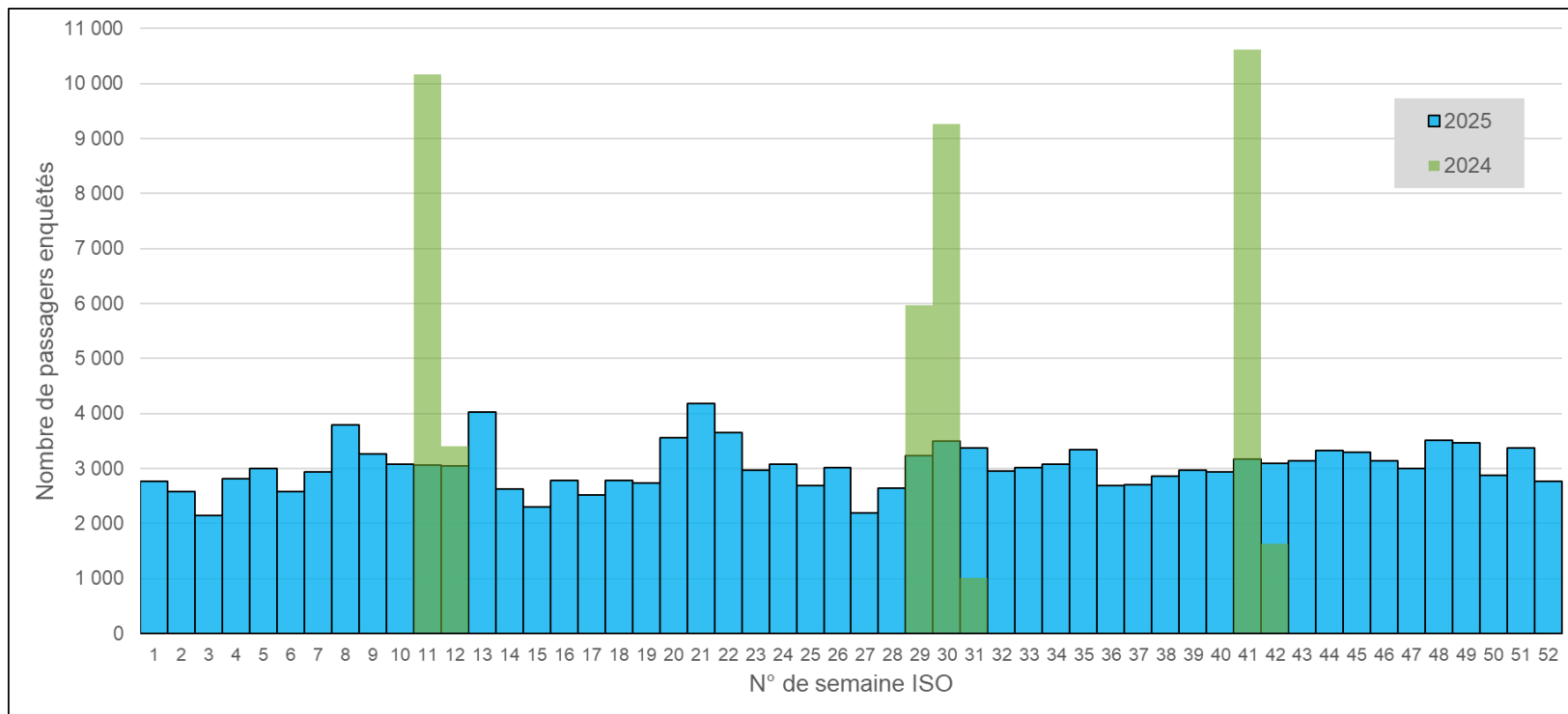
La comparaison reste essentiellement visuelle à ce stade.

Par ailleurs, les calendriers des 2 années ne sont pas identiques : zonage des vacances scolaires, jours fériés, ponts...

## Non prise en compte des refus

Les résultats présentés pour 2025 dans ce rapport intègrent une correction basée sur les refus de participer à l'enquête.

Comme celle-ci n'était pas gérée en 2024, les comparaisons dans cette annexe sont établies sur des résultats 2025 sans prise en compte des refus. Et donc, la part des jeunes ou des résidents français est légèrement supérieure à celles du reste du rapport.

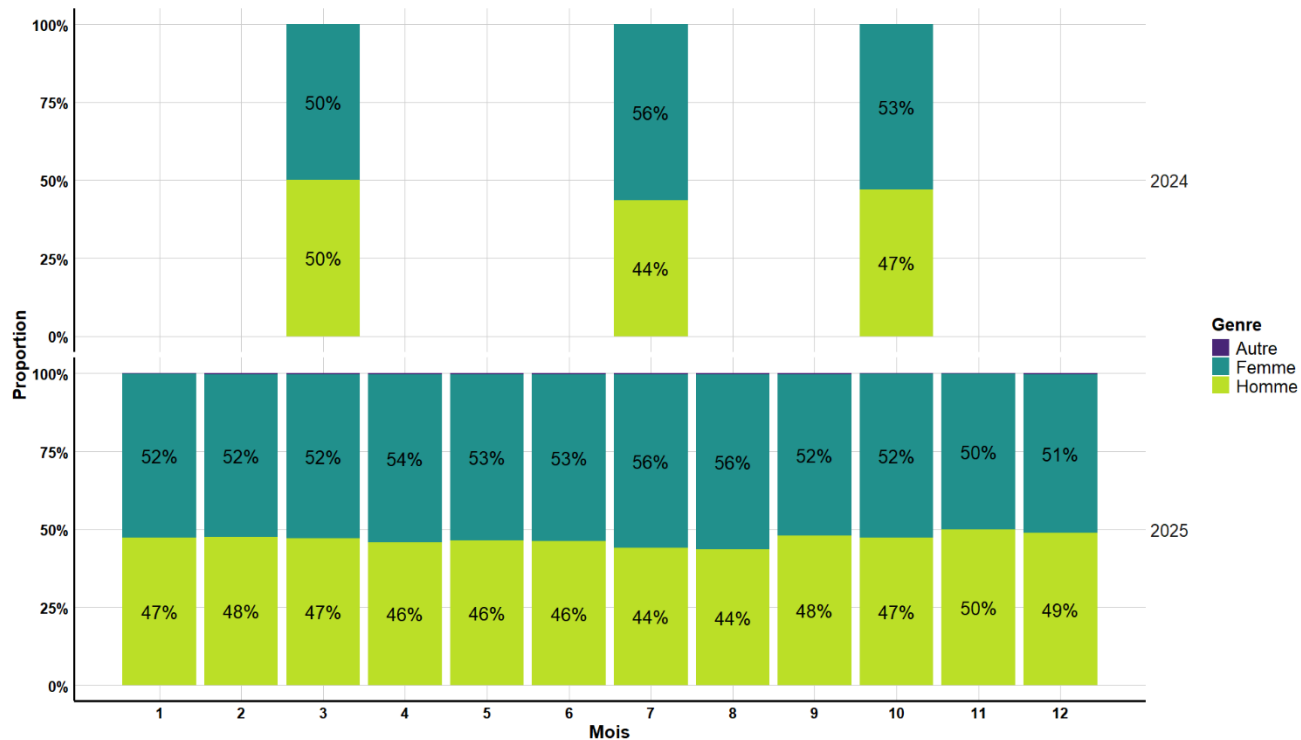


Le nombre d'enquêtes réalisé en 2025 est à la fois nettement supérieur à 2024 : 158 000 contre 42 000, mais surtout, sa répartition régulière au cours de l'année permet d'observer des variations calendaires impossibles auparavant.

Dans une certaine mesure, les résultats 2024 et 2025 peuvent être comparés, autour des périodes enquêtées en 2024.



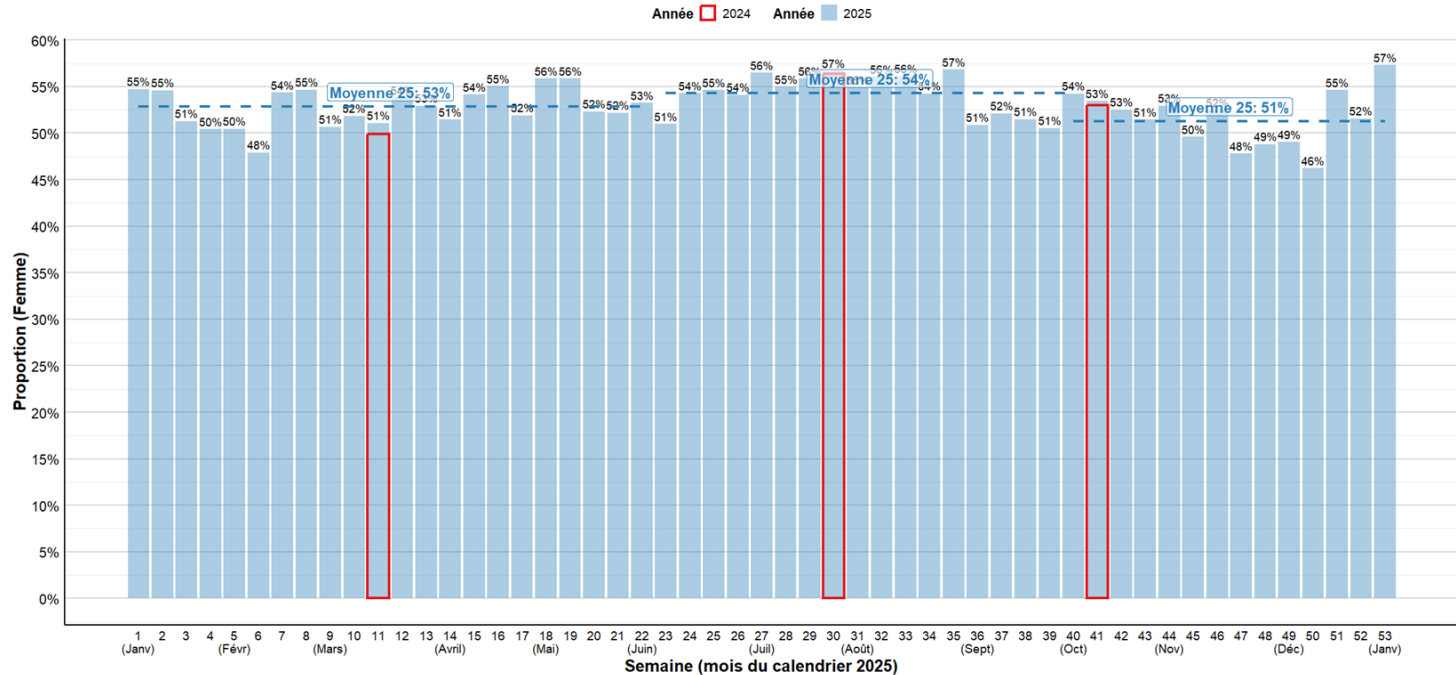
# GENRE DU PASSAGER, COMPARAISON 2024-2025



2025 ayant été enquêté chaque mois de l'année, nous pouvons observer la saisonnalité des genres plus précisément qu'en 2024.  
 Les femmes sont plus nombreuses que les hommes tous les mois de l'année, avec un pic en juillet-août.



# GENRE DU PASSAGER, COMPARAISON 2024-2025

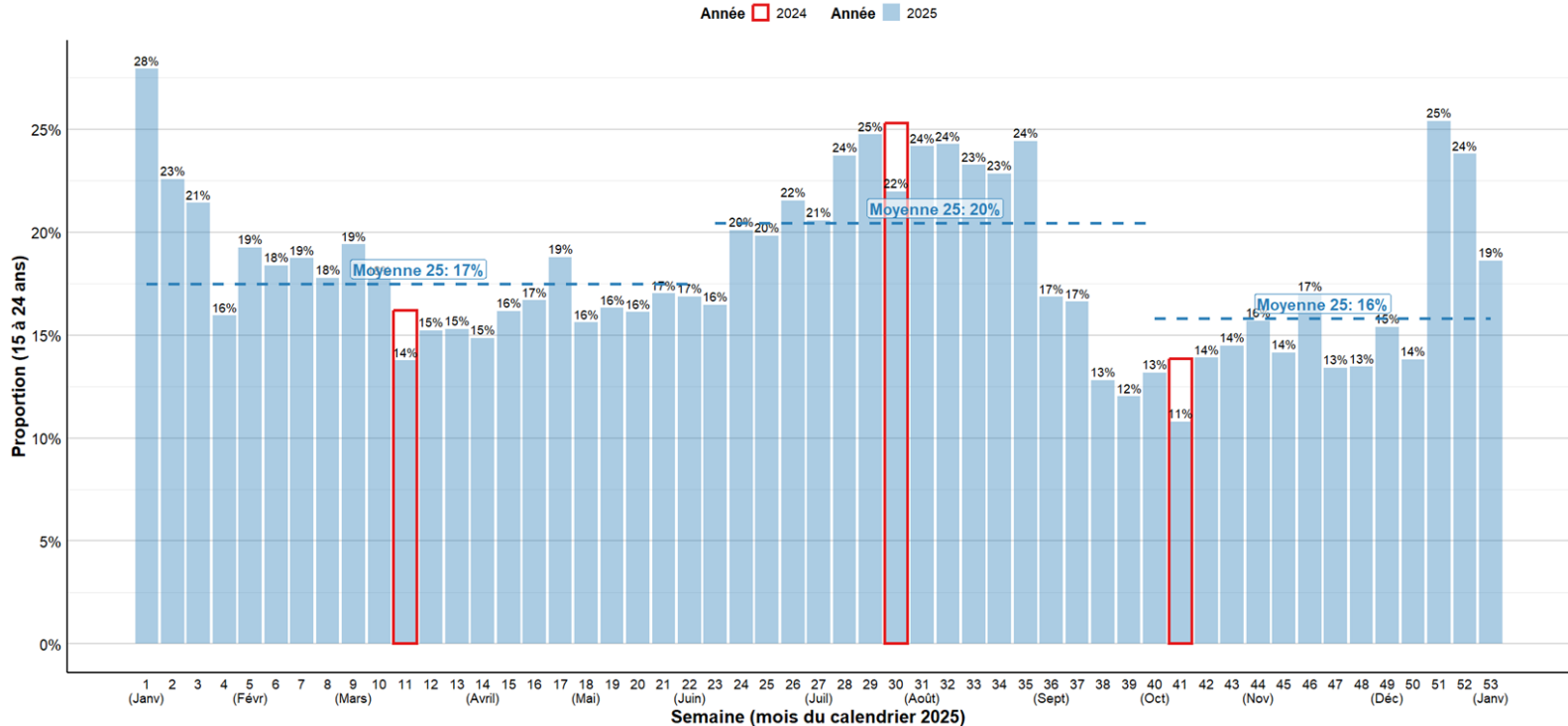


Lecture du graphe : l'histogramme bleu clair représente les valeurs 2025, les bâtons rouges la valeur moyenne de la vague 2024, positionnée sur la semaine principale.  
 Les valeurs en pointillés indiquent les moyennes 2025 sur les périodes équivalentes aux « vagues » 2024.  
 Ce graphique et les suivants sont différents de ceux du rapport principal car sans prise en compte des refus de répondre pour faciliter la comparaison avec 2024.

On constate que les mesures des 2 années sont très similaires, sur les semaines équivalentes.  
 En revanche, les semaines choisies pour représenter les vagues en 2024 ne capturent pas parfaitement les moyennes des périodes concernées.



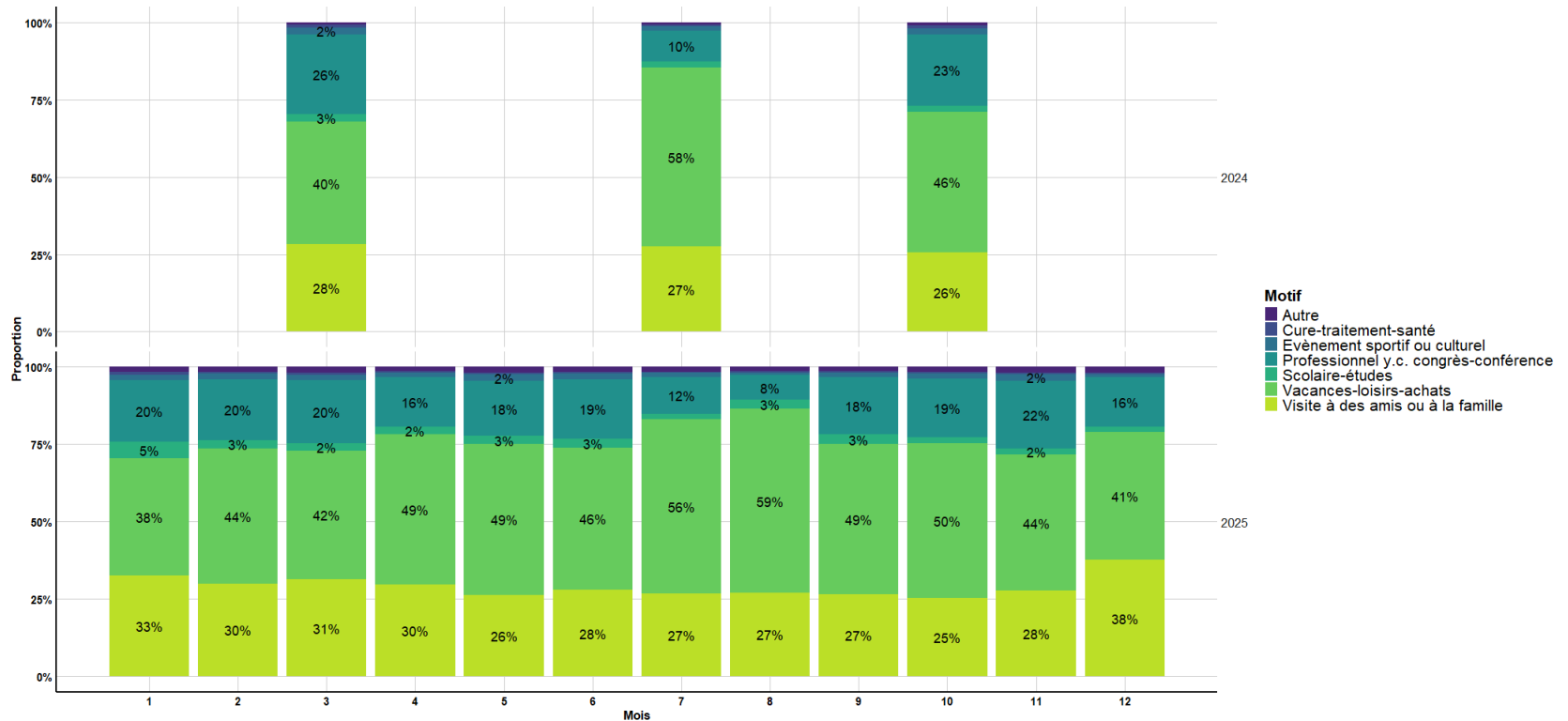
# TRANCHE D'ÂGE 15-24 ANS, COMPARAISON 2024-2025



Ici, les semaines 2024 et 2025 ne collent pas parfaitement, mais 2024 reste très proche des valeurs des semaines voisines. Les valeurs des semaines échantillonnées en 2024 sont assez éloignées des moyennes des périodes représentées, même si les écarts dans un sens et dans l'autre ont tendance à s'annuler.



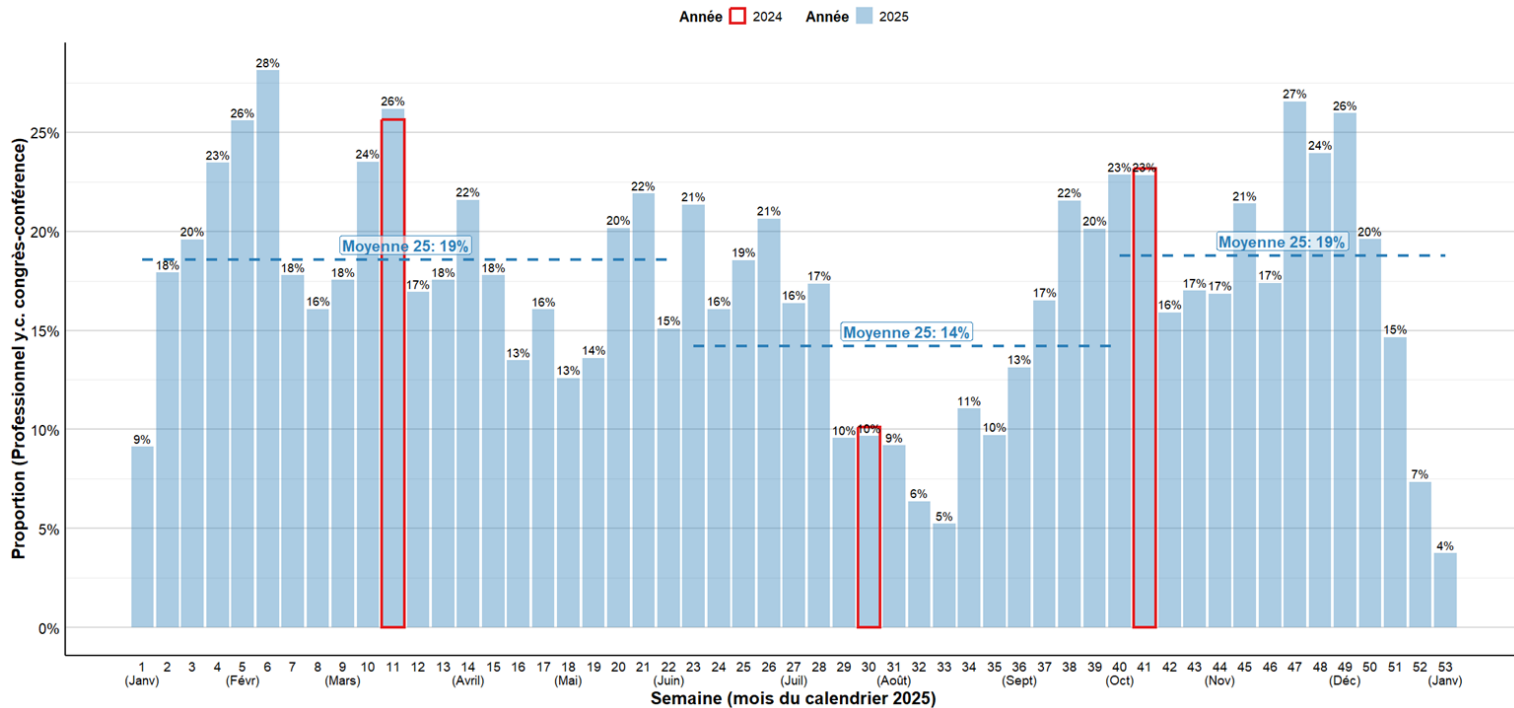
# MOTIF DU VOYAGE, COMPARAISON 2024-2025



Le trafic loisir représente une part plus importante en juillet et août que le reste de l'année, tandis que le trafic affinitaire atteint son pic en décembre.



# MOTIF PROFESSIONNEL, COMPARAISON 2024-2025



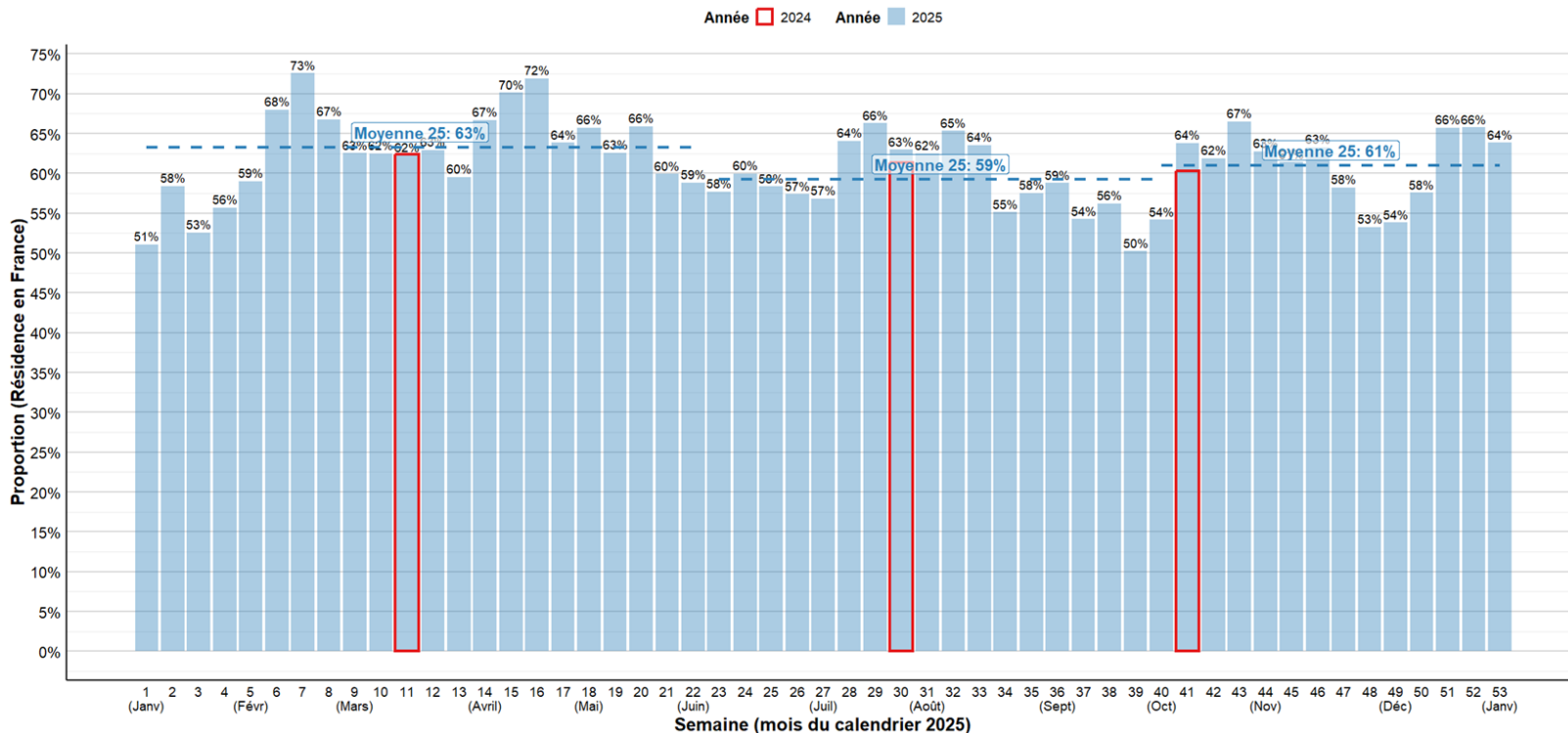
La saisonnalité de la part des motifs professionnels est très proche en 2025 de celle observée lors des 3 vagues de 2024.

En revanche, les valeurs sont éloignées des moyennes des périodes concernées.

Le choix des semaines en 2024 avait un impact important sur le résultat annuel, et il semble difficile d'isoler avec confiance les bonnes semaines de référence.



# PART DES RÉSIDENTS FRANÇAIS, COMPARAISON 2024-2025



Les semaines de 2024 ont des valeurs très proches de celles de 2025, et qui collent plutôt bien avec les moyennes des vagues. Si cet indicateur semblait stable en 2024, on ne pouvait pas soupçonner les pics et les creux qui apparaissent désormais.



# 11 – ANNEXE 2 MÉTHODE DE REDRESSEMENT



Pour que l'enquête soit représentative du trafic aérien de chacun des 10 aéroports, nous sélectionnons à l'avance les vols à enquêter selon 4 critères : **le faisceau, le type de compagnie, le jour type et la tranche horaire**. Cependant, **des aléas bousculent notre récolte** : un enquêteur peut-être malade et absent, un vol peut-être annulé ou retardé, ou les passagers d'un vol sont plus (ou moins) disposés à répondre que prévu.

→ Cela implique que l'échantillon final de passagers interrogés ne correspond pas exactement à ce qui était prévu.

Pour corriger ces écarts dus au terrain, **nous appliquons un redressement statistique chaque mois, pour chaque aéroport**, en utilisant les mêmes variables (faisceau, type de compagnie, jour type, tranche horaire). On ajuste ainsi le "poids" de chaque répondant : par exemple, si nous avons prévu d'enquêter à Orly 10 passagers sur le faisceau métropole et 10 sur le faisceau Outre-mer, mais que finalement nous en avons enquêté 5 et 10, le redressement donnera un poids deux fois plus élevé aux 5 passagers métropole.

La méthode mathématique utilisée est le **calage sur marges** : elle ajuste les poids de manière globale pour que les totaux de notre échantillon correspondent parfaitement aux vrais totaux du trafic de l'aéroport.

Comme évoqué précédemment (slide 7), les personnes qui refusent de répondre sont différentes de celles qui répondent : **les passagers qui refusent de répondre ont tendance à être plus âgés et plus souvent non-francophones**. Pour éviter que ces profils soient sous-représentés dans nos résultats, nous intégrons l'âge et la langue dans notre calage.

En complément de ces quotas mensuels, des quotas trimestriels sont appliqués sur les croisements des faisceaux avec chacune des autres variables (type de jour, tranche horaire, type de compagnie).

Enfin, nous avons été empêchés d'enquêter les dimanches entre février et juillet pour la majorité des aéroports. Pour corriger ce manque de données, nous avons appliqué un traitement sur-mesure, aéroport par aéroport :

- Pour les mois concernés, la variable "type de jour" a été retirée du calage (impossible de redresser un jour où nous avons 0 réponse).
- Dès que cela était possible, nous avons intégré une marge trimestrielle. Cela permet de **rattraper le poids global des dimanches à l'échelle du trimestre**, à défaut de pouvoir le faire mois par mois.



**MINISTÈRE  
DES TRANSPORTS**

*Liberté  
Égalité  
Fraternité*



## Enquête Nationale auprès des passagers aériens

Direction générale de l'Aviation civile

Direction du transport aérien

Sous-direction des études, des statistiques et de la prospective

50, rue Henry Farman 75 720 Paris cedex 15

[dta-enquete-passager-bf@aviation-civile.gouv.fr](mailto:dta-enquete-passager-bf@aviation-civile.gouv.fr)

Édition 23/06/2026