



Dossier de presse

PLUIE-INONDATION

LES 8 BONNS COMPORTEMENTS

en cas de pluies méditerranéennes intenses

 <p>JE M'INFORME et je reste à l'écoute des consignes des autorités dans les médias et sur les réseaux sociaux en suivant les comptes officiels</p>	 <p>JE NE PRENDS PAS MA VOITURE ET JE REPORTE MES DÉPLACEMENTS</p>	 <p>JE ME SOUCIE DES PERSONNES PROCHES, de mes voisins et des personnes vulnérables</p>	 <p>JE M'ÉLOIGNE DES COURS D'EAU et je ne stationne pas sur les berges ou sur les ponts</p>
 <p>JE NE SORS PAS Je m'abrite dans un bâtiment et surtout pas sous un arbre pour éviter un risque de foudre</p>	 <p>JE NE DESCENDS PAS DANS LES SOUS-SOLS ET JE ME RÉFUOIE EN HAUTEUR, EN ÉTAGE</p>	 <p>ROUTE INONDÉE</p> <p>JE NE M'ENGAGE NI EN VOITURE NI À PIED Pont submersible, gué, passage souterrain... Moins de 30 cm d'eau suffisent pour emporter une voiture</p>	 <p>JE NE VAIS PAS CHERCHER MES ENFANTS À L'ÉCOLE, ils sont en sécurité</p>
<p>JE CONNAIS LES NIVEAUX DE VIGILANCE</p> <ul style="list-style-type: none"> ● Phénomènes localement dangereux ● Phénomènes dangereux et étendus ● Phénomènes dangereux d'intensité exceptionnelle 		<p>J'AI TOUJOURS CHEZ MOI UN KIT DE SÉCURITÉ</p> <p>Radio et lampes de poche avec piles de rechange, bougies, briquets ou allumettes, nourriture non périssable et eau potable, médicaments, lunettes de secours, vêtements chauds, double des clés, copie des papiers d'identité, trousse de premier secours, argent liquide, chargeur de téléphone portable, articles pour bébé, nourriture pour animaux.</p> <p>JE NOTE LES NUMÉROS UTILES</p> <p>Ma mairie 112 ou 18 Pompiers 15 SAMU 17 Gendarmerie, Police</p>	

www.ecologique-solidaire.gouv.fr
#pluieinondation



www.vigilance.meteofrance.com
VIGICRUES www.vigicrues.gouv.fr



www.interieur.gouv.fr



Août 2017

I. LES PLUIES MÉDITERRANÉENNES INTENSES	3
II. LA CAMPAGNE DE SENSIBILISATION : LES 8 BONS COMPORTEMENTS EN CAS DE PLUIES MÉDITERRANÉENNES INTENSES	5
III. DÉVELOPPER UNE VÉRITABLE CULTURE DU RISQUE	7
1. LES REPÈRES DE CRUE, PARTICIPEZ A LA MÉMOIRE DES INONDATIONS.....	7
2. LES PRÉVISIONS SUR LES CRUES, COMMENT CA MARCHE ?.....	8
IV. RETOUR SUR LES ACTIONS ENGAGÉES LORS DE LA CAMPAGNE	12
V. L'ARC MÉDITERRANÉEN, UN TERRITOIRE IMPLIQUÉ DANS LA PRÉVENTION DES INONDATIONS	13

I. LES PLUIES MEDITERRANEENES INTENSES

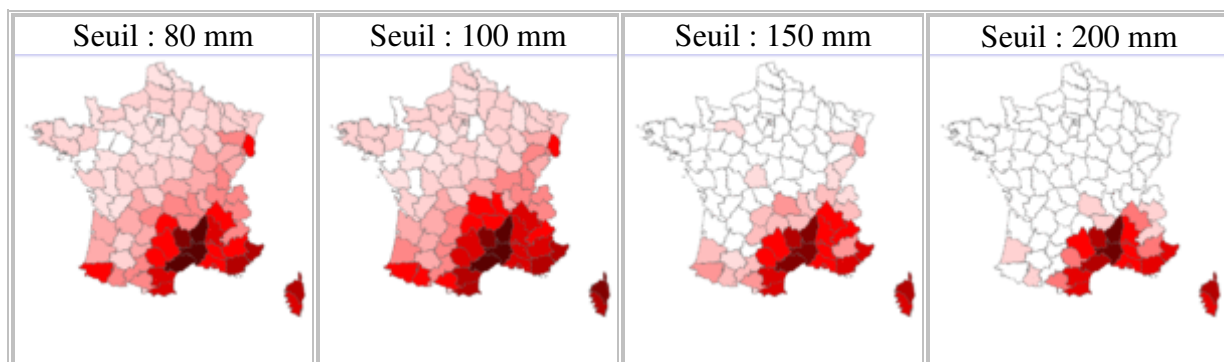
Trois à six fois par an, de violents systèmes orageux apportent des précipitations intenses sur les régions méditerranéennes, du Roussillon à la Provence, en passant par la vallée du Rhône. On les appelle également phénomènes cévenols, même s'ils concernent une aire géographique plus large que les Cévennes. L'équivalent de plusieurs mois de précipitations tombe alors en seulement quelques heures ou quelques jours.

POURQUOI ?

Ces épisodes méditerranéens sont liés à des remontées d'air chaud, humide et instable en provenance de Méditerranée, qui peuvent générer des orages violents, parfois stationnaires. Ils se produisent de façon privilégiée en automne, moment où la mer est la plus chaude, ce qui favorise une forte évaporation. Plus la température de la mer est élevée, plus les risques de pluies intenses sont importants.

200 mm en 1 jour

Peu de départements, hors de la zone méditerranéenne, connaissent des précipitations supérieures à 200 mm en un jour



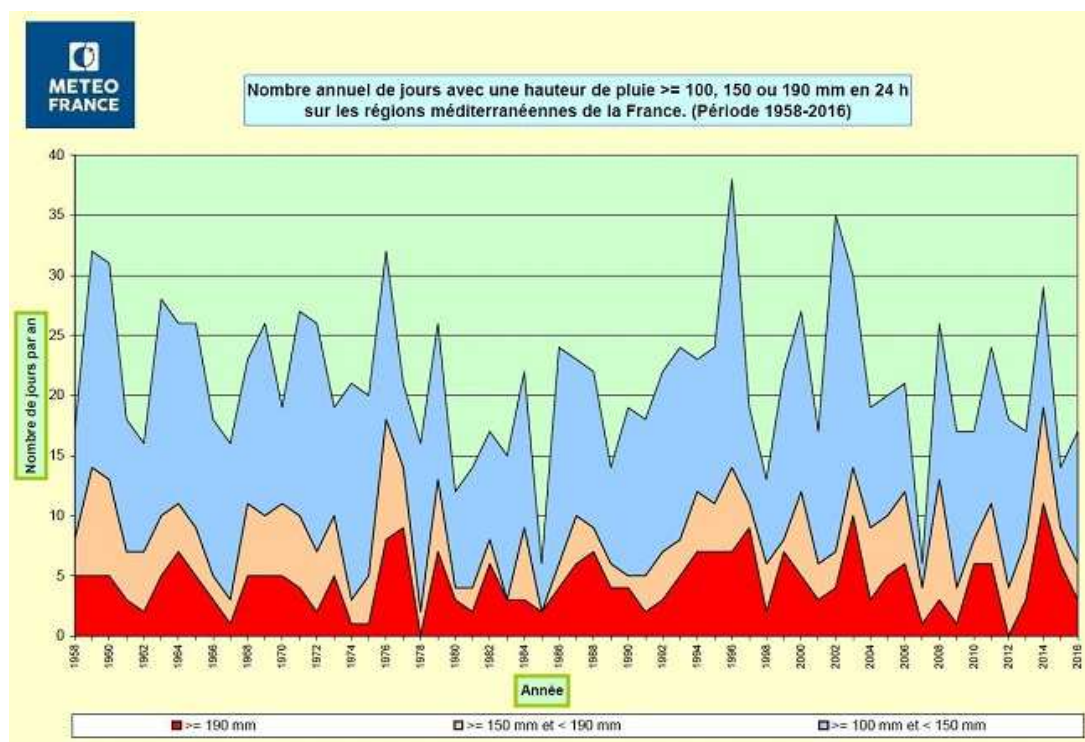
Source : Météo-France

Cartes de la fréquence d'apparition d'épisodes pluvieux ayant apporté de 80,100,150 ou 200 mm en une journée sur au moins un point de mesure par département

QUELQUES EPISODES PARMIS LES PLUS VIOLENTS DES 3 DERNIERES DECENNIES

- Le **3 octobre 1988** à Nîmes : 420 mm tombent en moins de 12 heures, c'est-à-dire l'équivalent de 6 mois de pluie, concentrés sur Nîmes.
- Le **22 septembre 1992** à Vaison-la-Romaine : ce sont près de 300 mm (l'équivalent de 3 à 4 mois de précipitations) qui se sont déversés en 5 heures seulement en amont de Vaison-la-Romaine, provoquant une crue éclair de l'Ouvèze. Le phénomène a été fortement aggravé par des vents atteignant les 120 km/h sur le Vaucluse.
- Le **26 septembre 1992** : 129 mm en 2h30 à Granès près de Rennes-les-Bains dans la haute-vallée de l'Aude, 160 mm en 3h à Vernet-les-Bains ; en 24 heures, il a été mesuré 292 mm à Narbonne, 169 mm à La Cavalerie.
- **Toussaint 1993** : 906 mm en 2 jours sont relevés au Col de Bavella en Corse du Sud, dont 780 mm le 31.

- Le **12 novembre 1999**, inondations de l'Aude : la zone la plus sévèrement touchée est la région des Corbières, où il est tombé à Lézignan 620 mm en 36 heures (soit plus des 2 tiers d'une année habituelle de pluie).
- Le **8 septembre 2002** dans le Gard : 687 mm à Anduze en moins de 36 heures (les 2 tiers d'une année habituelle de pluie) ; au moins 400 mm sur environ 1800 km² et plus de 600 mm sur 150 km², le tout dans la région Languedoc-Roussillon. Le débit de pointe sur le Gard à Remoulins a été estimé à 6700 m³/s, à comparer avec les crues de 1976 (3050 m³/s) et de 2008 (1100 m³/s). Le Vidourle, fortement touché également, a dépassé les 2500 m³/s (950 m³/s lors de la crue de décembre 2002 et 550 m³/s en octobre 2010).
- **15 juin 2010 dans le Var** : 461 mm à Lorgues, près de Draguignan en moins de 12 heures (soit l'équivalent de la moitié de ce qui tombe habituellement en une année). La Nartuby atteint les 440 m³/s à Trans-en-Provence (4 km en aval de Draguignan), à comparer avec les crues de novembre 2011 (106 m³/s) et de novembre 2000 (98 m³/s).
- **L'automne 2014** s'est distingué par la persistance remarquable de situations fortement perturbées sur les départements méditerranéens des Cévennes et de la Côte d'Azur, conduisant à un nombre record d'épisodes (depuis 1958) entre le 16 septembre et le 30 novembre (9 épisodes).
- Le **3 octobre 2015**, l'ouest des Alpes-Maritimes est touché : 195 mm à Cannes, dont 175 en 2 heures, et 178 mm à Mandelieu, dont 156 mm en 2 heures. La Siagne à Pégomas dépasse les 230 m³/s, alors qu'elle atteint rarement les 100 m³/s et le Loup monte à 135 m³/s à Villeneuve-Loubet, alors qu'il dépasse rarement les 30 m³/s. Cet épisode démontre que ce n'est pas seulement la hauteur totale des précipitations qui importe, mais aussi les intensités maximales atteintes et la vulnérabilité des territoires concernés.



II. LA CAMPAGNE DE SENSIBILISATION

PLUIE-INOUDATION

LES 8 BONS COMPORTEMENTS

en cas de pluies méditerranéennes intenses

Avec le changement climatique, nous devons nous attendre à une augmentation de la fréquence des épisodes de pluie intense à l'automne en métropole, en particulier dans les départements de l'arc méditerranéen.

Afin de développer une véritable culture du risque pour que chacun adopte les comportements qui sauvent, Nicolas Hulot, ministre de la Transition écologique et solidaire a souhaité reconduire une action de sensibilisation aux phénomènes des pluies méditerranéennes intenses du 25 août au 26 octobre 2017 dans les 15 départements de l'arc méditerranéen concernés par ce phénomène : Alpes-de-Haute-Provence, Alpes Maritimes, Ardèche, Aveyron, Aude, Bouches-du-Rhône, Corse-du-Sud, Haute-Corse, Drôme, Gard, Hérault, Lozère, Pyrénées-Orientales, Var et Vaucluse.

15 départements

Chaque année, de plus en plus tôt, les 15 départements méditerranéens connaissent des épisodes de pluies intenses pouvant conduire à des crues soudaines sur des territoires à forte concentration touristique : l'équivalent de plusieurs mois de précipitations tombe alors en seulement quelques heures

PLUIE-INOUDATION
LES 8 BONS COMPORTEMENTS
en cas de pluies méditerranéennes intenses

MINISTÈRE DE LA TRANSITION ÉCOLOGIQUE ET SOLIDAIRE
MINISTÈRE DE L'INTÉRIEUR

<p>JE M'INFORME et je reste à l'écoute des consignes des autorités dans les médias et sur les réseaux sociaux en suivant les comptes officiels</p>	<p>JE NE PRENDS PAS MA VOITURE ET JE REPORTE MES DÉPLACEMENTS</p>	<p>JE ME SOUCIE DES PERSONNES PROCHES. de mes voisins et des personnes vulnérables</p>	<p>JE M'ÉLOIGNE DES COURS D'EAU et je ne stationne pas sur les berges ou sur les ponts</p>
<p>JE NE SORS PAS Je m'abrite dans un bâtiment et surtout pas sous un arbre pour éviter un risque de foudre</p>	<p>JE NE DESCENDS PAS DANS LES SOUS-SOLS ET JE ME RÉFUGIE EN HAUTEUR, EN ÉTAGE</p>	<p>ROUTE INONDÉE JE NE M'ENGAJE NI EN VOITURE NI À PIED Pont submersible, gué, passage souterrain... Moins de 30 cm d'eau suffisent pour emporter une voiture</p>	<p>JE NE VAIS PAS CHERCHER MES ENFANTS À L'ÉCOLE. Ils sont en sécurité</p>

J'AI TOUJOURS CHEZ MOI UN KIT DE SÉCURITÉ
Radio et lampes de poche avec piles de rechange, bougies, briquets ou allumettes, nourriture non périssable et eau potable, médicaments, lunettes de secours, vêtements chauds, douille des clés, copie des papiers d'identité, trousse de premier secours, argent liquide, chargeur de téléphone portable, articles pour bébé, nourriture pour animaux.

JE NOTE LES NUMÉROS UTILES
Ma mairie
112 ou 18 Pompiers
15 SAMU
17 Gendarmerie, Police

www.ecologie-solidaire.gouv.fr
#pluieinondation

www.vigilance.meteofrance.com
VIGICRUES www.vigicrues.gouv.fr

www.interieur.gouv.fr

Cette campagne de sensibilisation comporte :

Une campagne média diffusée dans les 15 départements concernés

- 3 vagues radio du 26 au 30 août, du 9 au 13 septembre et du 14 au 18 octobre
- Des insertions dans la presse quotidienne régionale les 28 et 30 août, les 1^{er}, 5 et 8 septembre
- Une communication digitale et Facebook du 25 août au 26 octobre

- **Message** : adopter les 8 bons comportements à avoir face au danger et inviter chacun à préparer un kit de sécurité.

Des animations qui se dérouleront dans ces départements

A la rentrée 2017, des **exercices seront organisés par les rectorats en liaison avec les préfetures**. Exemples :

- **Académie de Montpellier :**

- Départements du Gard et de la Lozère : 19 septembre,
- Départements de l'Aude, de l'Hérault et des Pyrénées orientales : 21 septembre au collège Lo Trentanel de Grignac (34)

- **Académie de Nice** : 03 octobre.

- **Académie d'Aix-Marseille** : 17 octobre.

-

D'autres opérations seront organisées tout au long de la campagne de sensibilisation aux phénomènes des pluies méditerranéennes intenses.

Pour en savoir plus :

Sylvette Pierron, Présidente de l'IFFO-RME - 06 81 71 88 39

Pour les Pyrénées Orientales : Gilles Bortolus – 07 61 06 35 53

Quel kit de sécurité face à une inondation ?

Dans une situation d'urgence, les réseaux d'eau courante, d'électricité, de téléphone peuvent être coupés. Préparez-vous à vivre de manière autonome quelques jours (3 jours) avec certains objets essentiels. Le kit de sécurité sera placé dans un endroit facile d'accès pour pouvoir le prendre le plus rapidement possible.

- Radio et lampes de poche avec piles de recharge
- Bougies, briquets ou allumettes
- Nourriture non périssable et eau potable
- Médicaments
- Lunettes de secours
- Vêtements chauds
- Double des clés
- Copie des papiers d'identité
- Trousse de premier secours
- Argent liquide
- Chargeur de téléphone portable
- Articles pour bébé
- Nourriture pour animaux

III. DÉVELOPPER UNE VÉRITABLE CULTURE DU RISQUE

LES REPÈRES DE CRUE, PARTICIPEZ A LA MÉMOIRE DES INONDATIONS

Nous n'avons pas suffisamment la culture du risque.

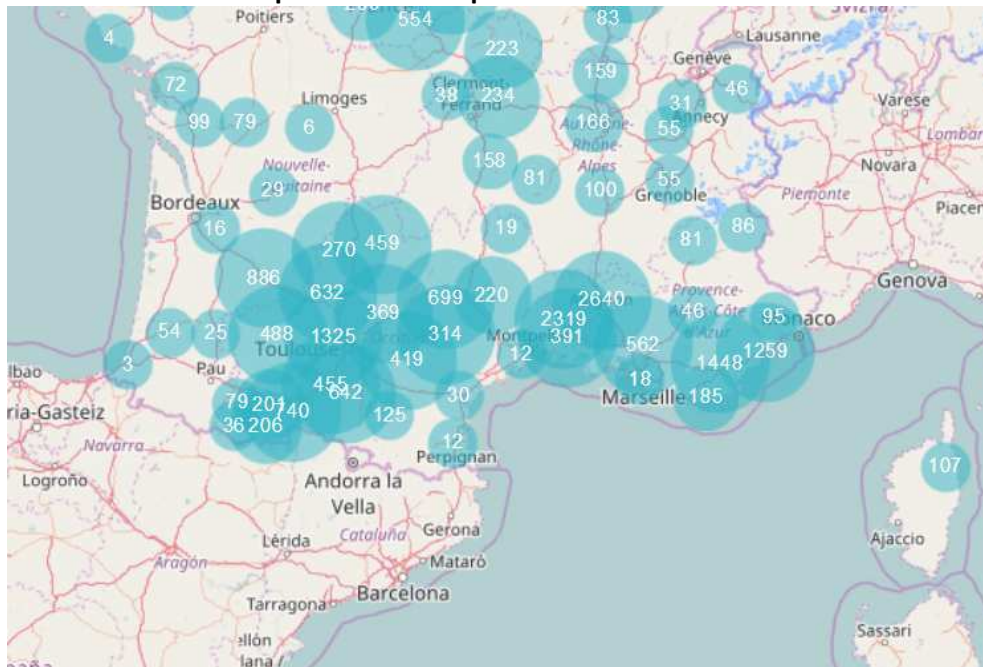
Pour garder la mémoire des grands épisodes de crue, le ministère a ouvert en septembre 2016 la base nationale des sites et repères de crues. Ce **site collaboratif permet à chacun de contribuer au recensement et à la gestion de ces données utiles à la connaissance des inondations.**

Les repères de crue sont des marques qui matérialisent les crues historiques. Témoins des grandes crues passées, ils permettent d'entretenir la mémoire des inondations et apportent également aux prévisionnistes des données intéressantes pour la modélisation et l'amélioration des prévisions.

Une mauvaise connaissance du phénomène inondation conduit souvent soit à minimiser le risque en oubliant les événements passés, soit à mystifier une inondation ancienne, qui a laissé des souvenirs terribles, car aucune donnée, source ou référence n'ont permis de la relativiser.

Ils se présentent sous différentes formes : trait ou inscription gravée dans la pierre, plaque métallique, macaron scellé, etc. Ces repères se trouvent sur différents types de bâtiments tels que les bâtiments publics ou privés, les quais, les piles de pont. La base des repères de crue peut également contenir des informations simplement photographiques, soigneusement localisées et datées.

Nombre de repères de crue répertoriés dans l'arc méditerranéen



Source extrait de carte repères des crues en ligne sur le site

<https://www.reperesdecruces.developpement-durable.gouv.fr/>

LES PRÉVISIONS SUR LES CRUES, COMMENT CA MARCHE ?

L'État organise la surveillance, la prévision et la transmission de l'information sur les crues des cours d'eau les plus importants.

Les prévisionnistes des services de prévision des crues définissent un niveau de risque de crue et établissent des prévisions sur les 24 heures à venir, en expertisant les données météorologiques transmises par Météo-France et les données hydrométriques issues des stations de mesure ou des jaugeages réalisés par les hydromètres du réseau VIGICRUES.

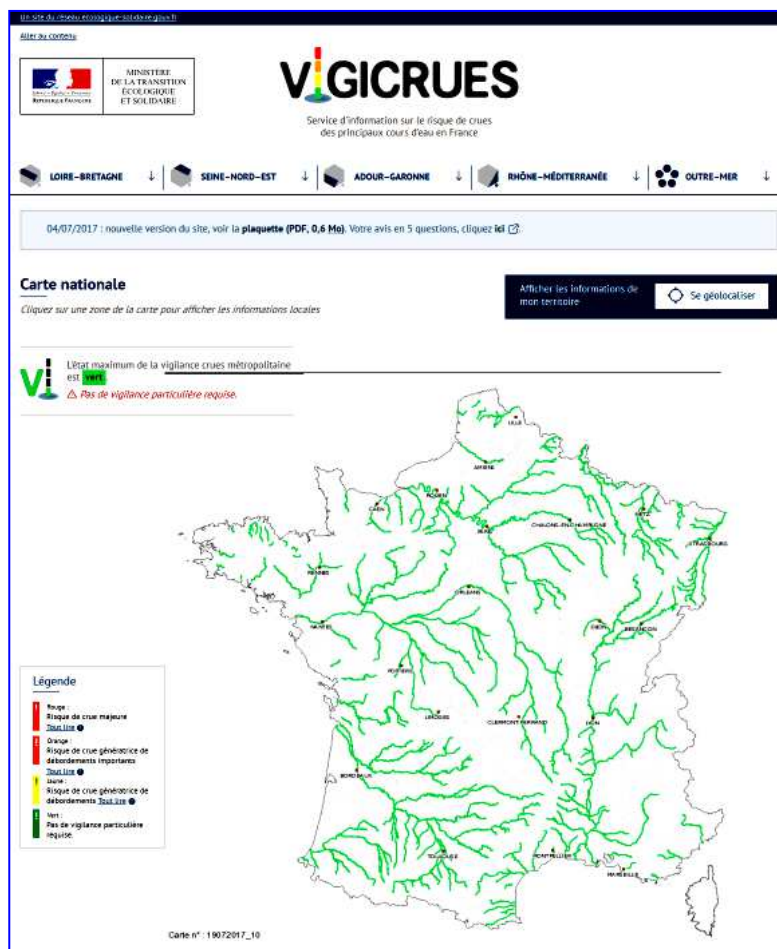


Une équipe d'hydromètres s'apprête à estimer le débit d'une rivière en crue à l'aide d'un matériel de jaugeage appelé saumon.

Droits réservés Yann Laborda
SPC Grand Delta Octobre 2015

Vigicrues

Le Schapi (Service central d'hydrométéorologie et d'appui à la prévision des inondations) expertise, valide, synthétise ces données et publie au moins deux fois par jour, 24h/24 et 7 jours/7 la VIGILANCE CRUES via le site d'information sur le risque de crues :



www.vigicrues.gouv.fr

La vigilance crues

LA VIGILANCE CRUES permet de prévenir les autorités et le public qu'il existe un risque de crues (et donc éventuellement d'inondation) dans les 24 heures à venir, plus ou moins important selon la couleur de vigilance (vert/ jaune/orange/rouge). Cela permet aux autorités locales, notamment les préfets et les maires, ainsi qu'au **public**, de se mettre en situation de réagir de manière appropriée, si le danger se confirme, et de gérer la situation dans de meilleures conditions.

La VIGILANCE CRUES a plusieurs particularités :

- Elle définit un niveau de vigilance par tronçons ou ensembles de cours d'eau sur les 22 000 km du réseau hydrographique continental surveillé par l'État, aux abords desquels se

situent plus de 75 % de la population qui vit ou travaille en zone inondable. Ces informations sont actualisées au moins deux fois par jour, à 10h00 et à 16h00.

Elle est aussi accompagnée d'informations complémentaires :

- les niveaux d'eau et si possible les débits des cours d'eau observés en temps réel sur près de 1500 points de mesure télétransmis, ainsi que leurs variations au cours des derniers jours et des dernières heures,
- des informations sur les évolutions prévues de niveaux d'eau et de débit, pour des échéances pouvant aller au-delà de 24 heures, sur des points de plus en plus nombreux, là où des outils de prévision peuvent être mis en œuvre.

Météo-France

Les informations de la vigilance crues sont relayées par le dispositif de vigilance météorologique mis en place par Météo-France, à travers les paramètres « pluie-inondation » et « inondation ». Le paramètre « orages » est aussi utile à surveiller au cours de la saison des phénomènes cévenols.

Accessible en permanence sur les sites Internet et les applications mobiles de Météo-France, la carte de vigilance signale si un phénomène dangereux menace un ou plusieurs départements dans les prochaines 24 heures et renseigne sur les précautions à prendre pour se protéger. Elle est actualisée au moins deux fois par jour, à 6h et à 16h.

Les informations de vigilance (départements concernés et bulletins de suivi) sont également consultables par téléphone au 05 67 22 95 00 (appel non surtaxé, tarif selon opérateur).

Au total, la vigilance renseigne désormais sur 9 phénomènes météorologiques et hydrologiques.

Vigilance météorologique

La carte est actualisée au moins 2 fois par jour, à 6h et 16h.

■ Une vigilance absolue s'impose des phénomènes dangereux d'intensité exceptionnelle sont prévus...

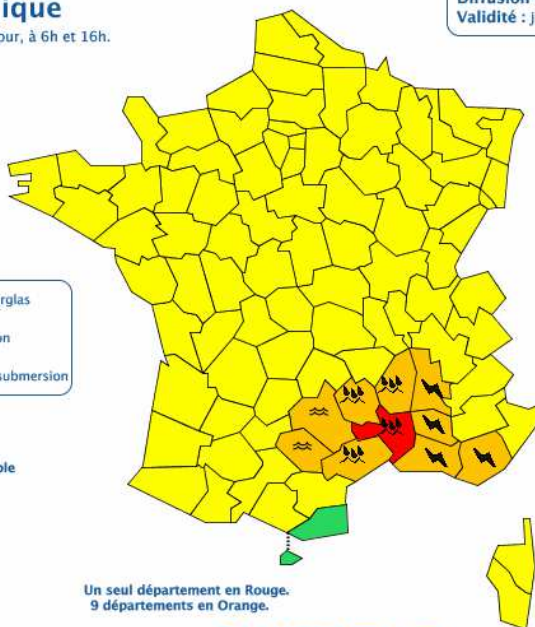
■ Soyez très vigilant, des phénomènes dangereux sont prévus ...

■ Soyez attentif si vous pratiquez des activités sensibles au risque météorologique ...

■ Pas de vigilance particulière.



Les vigilances pluie-inondation et inondation sont élaborées avec le réseau de prévision des crues du **Ministère du Développement durable**



Un seul département en Rouge.
9 départements en Orange.

METEO FRANCE
Toujours un temps d'avance

Diffusion : le dimanche 12 octobre 2014 à 16h00
Validité : jusqu'au lundi 13 octobre 2014 à 16h00

Consultez le [bulletin national](#)

Un nouvel épisode intense de fortes précipitations orageuses concernera le Languedoc et les Cévennes jusqu'à lundi à la mi-journée.
Crues attendues sur les cours d'eau issus des Cévennes et le Lez.

Cliquez sur la carte pour lire les **bulletins régionaux**

Conseils des pouvoirs publics :

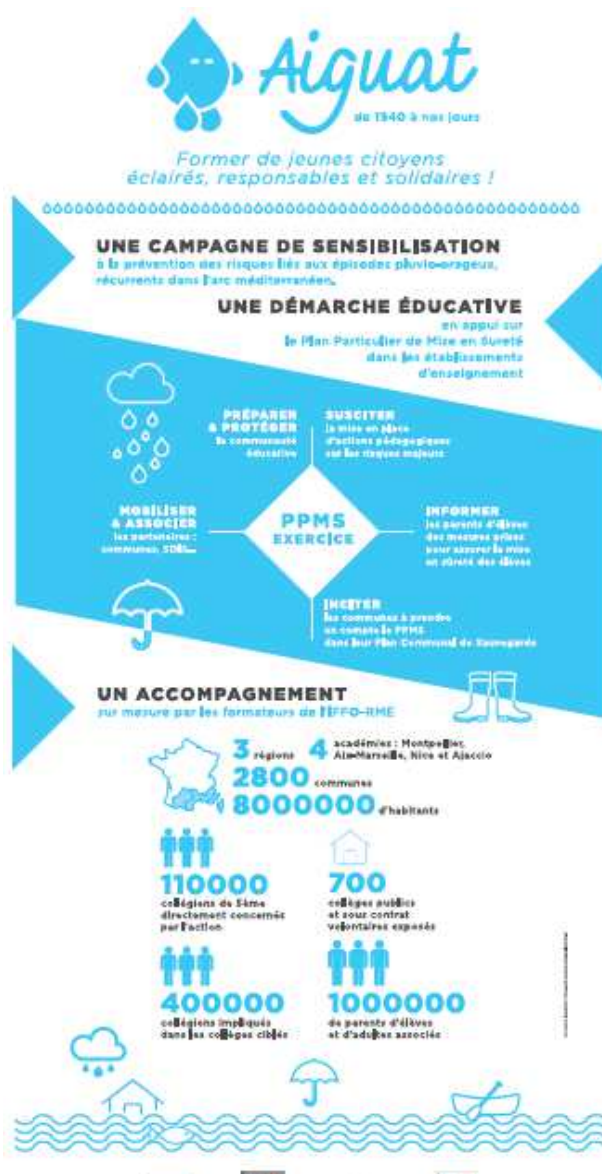
Précipitations-Orages/Rouge – évitez tout déplacement et restez chez vous. – Conformez-vous aux consignes des pouvoirs publics et respectez la signalisation routière mise en place. – Evitez les abords des cours d'eau. – Ne vous engagez en aucun cas, à pied ou en voiture, sur une voie immergée ou à proximité d'un cours d'eau. – Mettez vos biens à l'abri de la montée des eaux. – A l'approche d'un orage, mettez en sécurité vos biens et abritez-vous hors des zones boisées.
Crues/Orange – Dans les zones habituellement inondables, mettez en sécurité vos biens susceptibles d'être endommagés et surveillez la montée des eaux.

Copyright Météo-France

IV. RETOUR SUR LES ACTIONS ENGAGÉES LORS DE LA CAMPAGNE 2016

Au niveau des maires, une réunion a été tenue par chaque Préfet de département pour leur présenter la campagne et rappeler leurs obligations et responsabilités en termes d'information préventive et de sauvegarde.

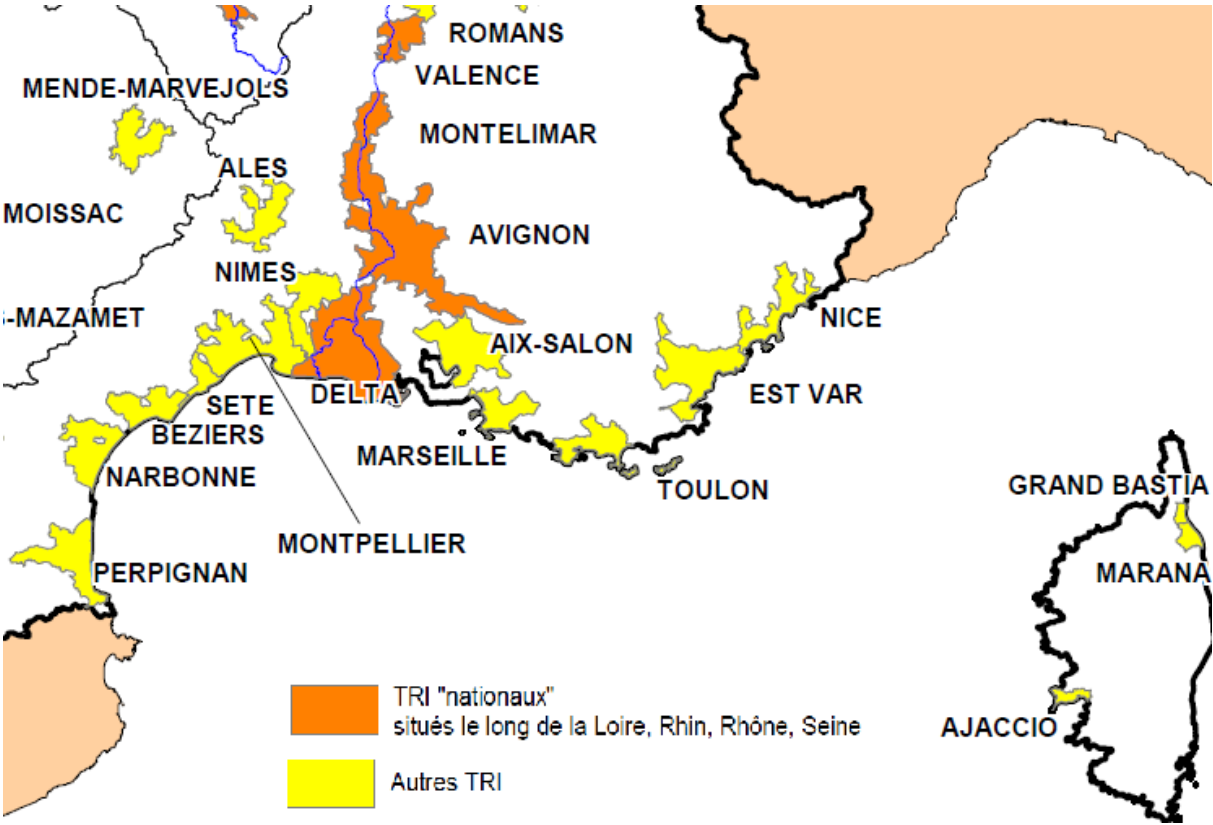
Lors de la campagne lancée en septembre 2016, plusieurs actions de sensibilisation se sont déroulées dans les collèges des 4 académies concernées



V. L'ARC MÉDITERRANÉEN, UN TERRITOIRE IMPLIQUÉ DANS LA PRÉVENTION DES INONDATIONS

Sur l'arc méditerranéen et dans les départements concernés, **20 territoires à risque important d'inondations** ont été identifiés au titre de la directive européenne inondation. Sur ces territoires, **30 stratégies locales de gestion des risques d'inondation** sont en cours d'élaboration ou, pour certaines, déjà finalisées, conjointement entre les services de l'Etat et les parties prenantes des territoires concernés.

Les collectivités se sont engagées dans des Programmes d'actions de prévention des inondations (PAPI) qui accompagnent financièrement la gestion intégrée des risques d'inondation. Ainsi, **36 PAPI ou PAPI d'intention** sont labélisés à ce jour, et d'autres sont en préparation.



Carte des territoires à risque important d'inondation de l'arc méditerranéen 07/2017