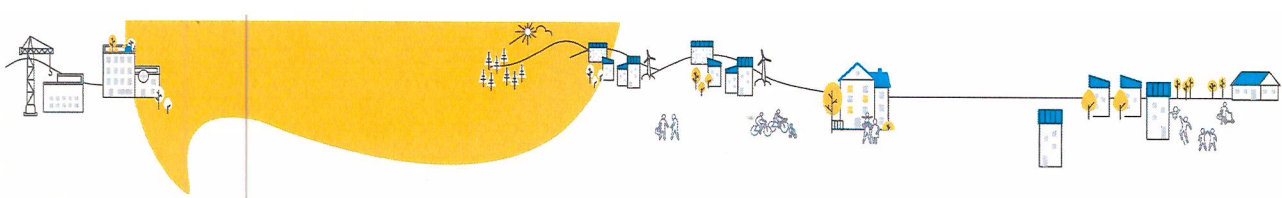
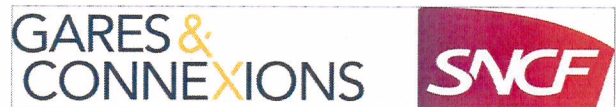
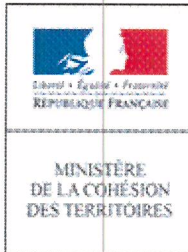


Charte d'engagement volontaire de la filière du bâtiment pour la construction numérique « OBJECTIF BIM 2022 »





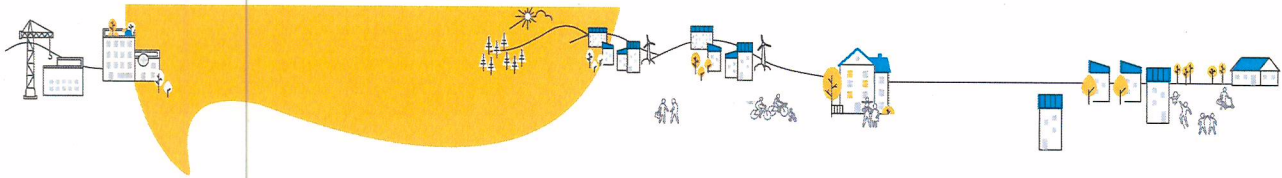
Les signataires de la charte



Le Secrétaire d'État à la cohésion des Territoires, Julien DENORMANDIE

Et

La SNCF Gares & Connexions, représentée par Patrick ROPERT, Directeur Général



les outils BIM et d'intégrer un nouvel environnement de collaboration dans l'acte de bâtir.

La plateforme collaborative facilitera ainsi le travail en commun et les échanges des entreprises participant à l'acte de construire et proposera des services publics et privés en partenariat avec des start-ups et des éditeurs de logiciel. Elle intégrera une bibliothèque d'éléments de construction génériques, prêts à intégrer dans les maquettes numériques et définis selon les besoins de chaque acteur qui pourront les utiliser et paramétrer selon ses besoins.

la présente charte marque l'engagement volontaire opérationnel de l'ensemble de la filière du bâtiment à viser la généralisation du BIM en 2022 pour la construction neuve. Certains acteurs pourront même aller plus en avant, innover davantage ou porter des projets pilotes.

Le présent document marque ainsi l'engagement opérationnel de la SNCF Gares & Connexions et sa filiale AREP, au côté de l'État et de la filière pour viser une généralisation du BIM dans la construction neuve pour 2022.

SNCF Gares & Connexions, ainsi que sa filiale AREP, a lancé depuis 2016 un grand nombre d'initiatives BIM, essentiellement dans les phases de programmation, conception et réalisation de projets de modernisation ou de construction de gares ferroviaires de voyageurs.

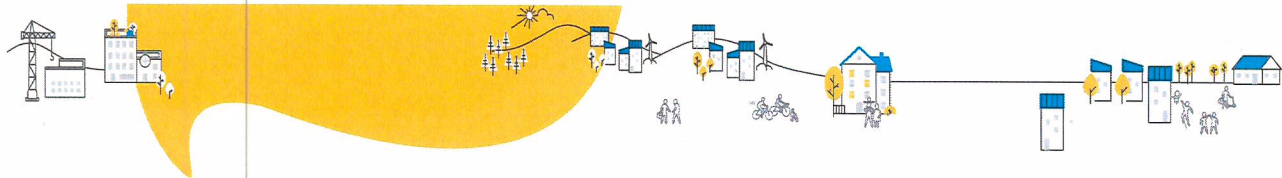
Le cadre général, les enjeux et la vision de la transformation digitale portée par le BIM ont été précisés dans le livre blanc BIM en janvier 2018, véritable socle transversal.

SNCF Gares & Connexions porte désormais un accent particulier sur les phases de transfert des projets à l'exploitant, au mainteneur et aux activités commerciales en nous appuyant sur les maquettes numériques, ainsi qu'aux initiatives de rétro-ingénierie BIM et de BIM GEM sur des gares existantes.

Pour cela, l'une des principales forces de SNCF Gares & Connexions réside en la capacité à mobiliser l'ensemble des compétences sur le cycle de vie : master-planning, programmation, conception-réalisation, exploitation, maintenance, commercialisation et gestion des actifs, renouvellement et régénération future.

Sur les 3 prochaines années, la trajectoire BIM intègre un plan de transformation culturelle et de développement de compétences, permettant de bénéficier de transversalité, en particulier sur le data management.

Cela permettra de concourir aux objectifs d'optimisation des coûts et des délais (produire plus vite et moins cher), de fiabiliser les projets et générer des bases de données de nos actifs physiques que sont les gares, au service de l'ensemble des clients de SNCF Gares & Connexions, en cohérence avec la raison d'être « City Booster ».



Article 1 : Objectifs

La stratégie Logement présentée le 20 septembre 2017 par le Ministre de la Cohésion des Territoires, Jacques MEZARD, et le Secrétaire d'Etat, Julien DENORMANDIE, fixe le cap du quinquennat dans la construction : « Construire plus, mieux et moins cher ». La digitalisation du secteur y occupe une place essentielle avec les défis de la numérisation des données foncières avec l'open data, la dématérialisation des procédures d'urbanisme, la conception et la construction BIM ou encore le développement d'un bail numérique sécurisé.

La présente charte incarne la mobilisation volontaire de l'ensemble de la filière française du bâtiment par :

- (a) un engagement volontaire des maîtres d'ouvrage signataires à viser l'objectif de concevoir en BIM leurs projets de construction à partir de 2020¹**
- (b) la mobilisation renforcée des signataires volontaires pour accélérer la transformation digitale et viser un objectif de généraliser (en faire une pratique courante) la conception et la construction à l'aide du BIM en 2022 ;**
- (c) la constitution d'un écosystème innovant d'émulation autour du BIM porté par l'association ADN Construction, soutenue par l'Etat.**
- (d) l'accompagnement des pouvoirs publics, auprès des TPE et PME dans la construction par la mise à disposition gracieuse pour tous les acteurs d'ici 2022 d'une plateforme collaborative et interactive permettant de pratiquer le BIM de manière volontaire et adaptée à son projet, la plateforme KROQI est déjà disponible en version Beta ;**
- (e) la mobilisation de la filière, notamment en capitalisant, diffusant et généralisant les actions initiées par le Plan Transition Numérique du Bâtiment et ADN Construction.**

Quelques actions du PTNB sont d'ores et déjà identifiées par la filière comme devant être poursuivies par le PTNB et avec ADN Construction.

- À l'attention des maîtres d'ouvrages :

Un guide de recommandations à la maîtrise d'ouvrage publique a été publié en juillet 2016 afin de l'appuyer dans la passation des marchés publics et définir le niveau d'ambition. Il doit être complété par des modèles de convention BIM permettant d'organiser les relations et les échanges entre les acteurs sur la maquette numérique d'un projet.

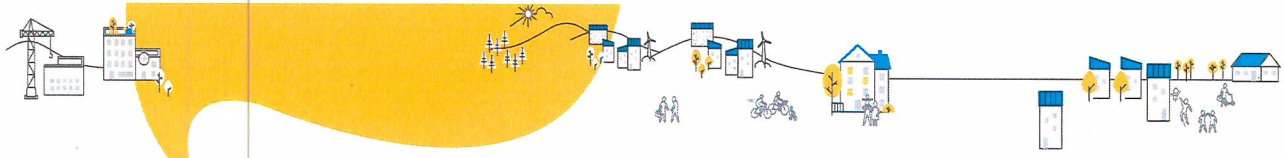
De nombreux appels à projets accompagnant la maîtrise d'ouvrage dans des opérations de construction neuves, de rénovation et d'exploitation seront également capitalisés.

- A l'attention de l'ensemble des professionnels :

Les outils développés ou en cours de développement par le PTNB sont prometteurs et

1

Avec une certaine souplesse, il est possible que dans certains cas des contraintes de projet, techniques ou économiques rendent l'usage de la conception en BIM disproportionné.



doivent être ouverts à l'ensemble des acteurs puis plus largement à l'industrie et aux services.

KROQI, la plateforme collaborative BIM accessible à tous les acteurs, facilitera le travail en commun et les échanges des entreprises participant à l'acte de construire et qui proposera des services publics et privés en partenariat avec des start-ups et des éditeurs de logiciel. Elle intégrera une bibliothèque d'éléments de construction génériques prêts à être intégrés dans les maquettes numériques et définis selon les besoins de chaque acteur qui pourront les utiliser et paramétrer selon ses besoins. Aujourd'hui, KROQI est déjà utilisable en version Beta et peut dès à présent intégrer accueillir des grands comptes et s'adapter à leurs exigences. La gouvernance définitive de la plateforme sera opérationnelle à l'automne 2018 et visera à prendre en compte les besoins de l'écosystème de la construction.

La poursuite des actions de standardisation au niveau français et européen pour assurer l'interopérabilité et la pérennité des données et des maquettes dans le temps.

Tout particulièrement, il convient de finaliser les actions de définition des besoins et référentiels de formation pour des acteurs de l'acte de construire lancées par le PTNB puis de faire en sorte que les actions de formation se démultiplient pour permettre à tous de monter en compétences et de prendre le train désormais en marche de la digitalisation dans la filière.

A partir de 2018, ces travaux vont s'approfondir selon plusieurs axes :

1. Sécuriser juridiquement les acteurs
2. Assurer la montée en compétence – formation interprofessionnelle
3. Stimuler un écosystème innovant
4. Communiquer et diffuser le BIM dans les territoires

Article 2 : Engagements de l'État

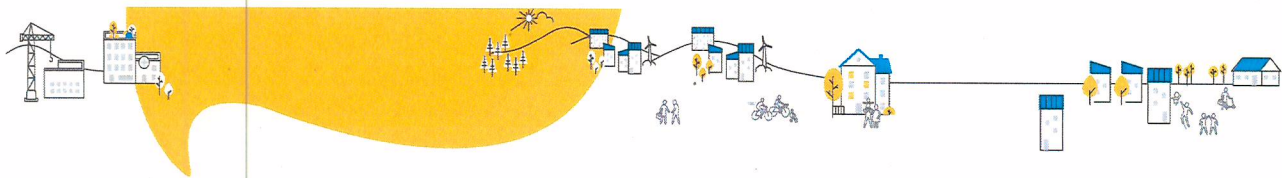
L'État s'engage à :

- assurer la mise en cohérence de la convention avec les autres politiques de l'État, et notamment avec le Grand Plan d'investissement ;
- soutenir en lien avec le PTNB et ADN Construction - mais également permettre aux signataires de bénéficier et leur recommander - des actions de Transition Numérique identifiées comme essentielles : l'information des acteurs, la plateforme collaborative BIM KROQI, le recueil d'éléments de construction en BIM, la formation, la sécurisation juridique des acteurs notamment par la rédaction de conventions BIM types ;
- faciliter le développement des services permettant de produire le dossier de permis de construire, sous forme dématérialisée, à partir de la maquette numérique ;
- mettre les moyens, financiers comme humains, pour accompagner l'ensemble des signataires ainsi que pour animer et suivre la présente charte.

Article 3 : Engagements des maîtres d'ouvrage, établissements publics d'aménagement et entreprises signataires :

3.1 Engagements communs :

Les maîtres d'ouvrage, établissements publics d'aménagement et entreprises



signataires s'engagent à :

- recourir lorsque c'est possible à KROQI, la plateforme collaborative BIM, en particulier participer à la définition des services associés, ou tout autre outil collaboratif équivalent accessible à toutes les entreprises².
- participer aux travaux de rédaction des documents types BIM, notamment des chartes et des conventions types, initiées avec l'ensemble des acteurs dans le cadre du plan Transition numérique dans le bâtiment et, lorsqu'elles auront été validées par l'ensemble des acteurs, les utiliser ou s'en inspirer ;
- participer à l'animation et au suivi de la présente charte, à l'initiative du CSCEE ;
- participer aux analyses techniques et économiques des projets réalisés en BIM pour contribuer par des retours d'expérience au progrès de la qualité de la construction au sein de la filière.

3.2 Engagements des maîtres d'ouvrage et établissements publics d'aménagement signataires :

Les **maîtres d'ouvrage et établissements publics** signataires s'engagent à :

- rédiger leurs marchés de sorte à généraliser dans les projets à partir de 2020 la conception en BIM dans un format interopérable et ouvert accessible à tous les acteurs ; Notamment veiller à ce qu'il y ait une plateforme collaborative et une charte BIM dans chaque projet ;
- accroître significativement la part de projets ayant recours au BIM sur toutes les phases (conception/construction, neuf et rénovation) et sur l'exploitation d'ici 2022 ;
- partager leur retour d'expérience et besoins avec leur organisation professionnelle pour/et contribuer aux travaux menés au sein d'ADN construction ;

et également à :

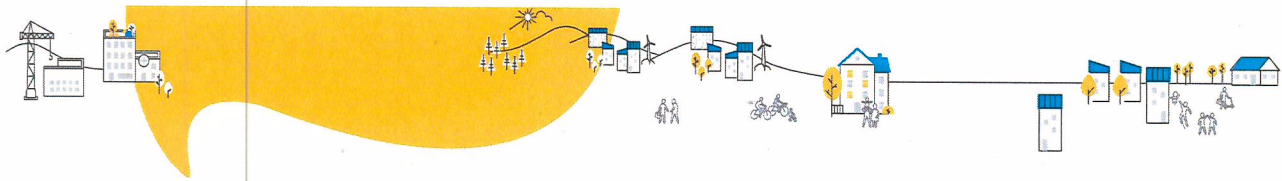
- **déployer une démarche BIM dans les projets listés dans l'annexe opérationnelle à la présente charte : piloter, concevoir, exploiter et/ou assurer la maintenance de leurs projets en recourant à la maquette numérique, chacun en ce qui les concerne, de sorte à créer les conditions d'un travail collaboratif entre les acteurs du projet (BIM de niveau 2 au moins) et dans des formats ouverts et interopérables.**
- **définir, avec le CSTB, les conditions à réunir pour utiliser la plateforme collaborative KROQI sur l'ensemble de ces projets avant la fin de l'année 2018 ;**
- **organiser un retour d'expérience des démarches entreprises auprès du comité technique de suivi de la présente charte BIM au moins une fois dans l'année.**

3.3 Engagements des entreprises signataires :

Les **entreprises** signataires s'engagent à :

- engager une démarche de transition numérique ;
- informer, contractualiser et échanger avec leurs partenaires de sorte à généraliser l'usage d'un BIM accessible à tous les acteurs dans les projets selon des formats interopérables et ouverts.

² sauf lorsque le Maître d'Ouvrage dispose déjà d'une plateforme aux fonctionnalités similaires et ouverte à ses partenaires



- partager leur retour d'expérience et besoins avec leur OP pour/et contribuer aux travaux menés au sein d'ADNc

Article 4 : Engagements du CSCEE, d'ADN Construction, des représentants de la maîtrise d'ouvrage et des organisations professionnelles et du CSTB

4.1 Engagements du Conseil supérieur de la construction et de l'efficacité énergétique (CSCEE)

Le **CSCEE** s'engage à :

- assurer la promotion de la dynamique BIM auprès de ses membres ;
- organiser à une fréquence qu'il appréciera un bilan de la présente charte au travers d'un colloque de partage d'expériences menées par les signataires ;

4.2 Engagements d'ADN Construction

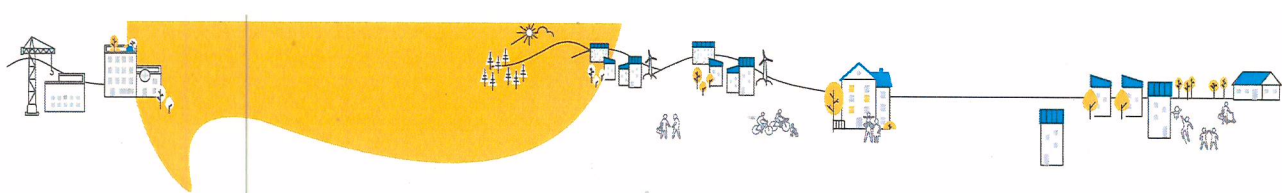
ADN Construction s'engage à :

- piloter avec l'État les actions de Transition Numérique suivantes identifiées comme essentielles pour la filière, notamment la plateforme collaborative BIM, le recueil d'éléments de construction en BIM, la formation, la rédaction et la diffusion de conventions-type et les actions de communication ; participer à la définition des besoins et au pilotage du développement des services permettant de produire l'essentiel du dossier de permis de construire, sous forme dématérialisée, à partir de la maquette numérique.
- valider les conventions BIM types rédigées avec l'État, les diffuser et actualiser ;
- encourager ses membres à développer des outils de communication pour promouvoir le BIM auprès de leurs adhérents ;

4.3 Engagements de la Fédération des promoteurs immobiliers, de l'Union Sociale pour l'habitat, de LCA-FFB

La Fédération des promoteurs immobiliers, l'Union Sociale pour l'habitat, LCA-FFB s'engagent à :

- inviter leurs membres à accroître le taux de recours aux BIM dans les marchés qu'ils passent en veillant à ce que le niveau de BIM requis soit accessible au plus grand nombre ;
- recommander auprès de ses membres le recours aux conventions BIM types ;
- participer au développement et à l'amélioration de la plateforme collaborative BIM en incitant ses membres à y recourir chaque fois que possible ;



4.4 Engagements des Organisations professionnelles :

Les Organisations professionnelles s'engagent à :

- inviter leurs membres à intégrer la démarche BIM au sein de leur structure en veillant à ce que le niveau de BIM requis pour leurs partenaires soit accessible au plus grand nombre ;
- recommander auprès de ses membres le recours aux conventions BIM types ;
- participer au développement de la plateforme collaborative BIM en incitant ses membres à y recourir chaque fois que possible ;

4.5 Engagements du Centre Scientifique et Technique du Bâtiment (CSTB) :

Le **CSTB** s'engage à

- maintenir, développer et améliorer en fonction des retours des acteurs centralisés par ADN Construction la plateforme collaborative BIM pour répondre aux attentes des acteurs ;
- mettre à disposition des moteurs de calculs du CSTB selon des modèles économiques à définir pour chaque moteur, pour que se développent des nouveaux services aux acteurs de la construction ;
- poursuivre et renforcer l'accompagnement des acteurs de l'aménagement et de la construction dans leurs transitions numériques ;
- basculer progressivement les évaluations propres du CSTB et de ses certifications dans des formats BIM compatibles en y associant les acteurs concernés ;

Article 5 : Gouvernance

Des représentants des signataires de la présente charte pourront être réunis dans le cadre du Conseil Supérieur de la Construction et de l'Efficacité Énergétique, à l'initiative de son Président :

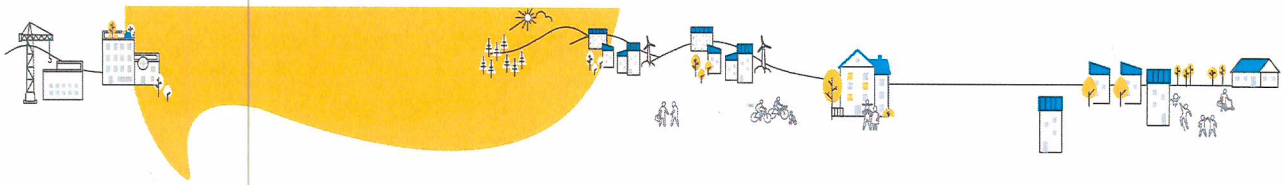
Ces réunions pourront permettre de :

- piloter la présente charte et en assurer la promotion,
- effectuer un point sur le développement du BIM et proposer un cadre d'actions de communication et d'accompagnement des acteurs et des territoires
- assurer le suivi des engagements volontaires des acteurs professionnels,

A partir de 2018, ADN construction assurera la coordination de la transition numérique au côté de l'État, du CSCEE et de l'ensemble des acteurs de la filière qu'il réunira plusieurs fois par an afin de mettre en œuvre et d'atteindre les objectifs de la charte selon 4 axes :

1. Sécuriser juridiquement les acteurs, notamment par :
 1. la rédaction de cahiers de charges BIM types pour la maîtrise d'ouvrage permettant d'identifier ses besoins
 2. l'approfondissement de la rédaction de conventions BIM type
 3. la conduite d'une analyse juridique et assurantielle approfondie au regard de la propriété intellectuelle, conservation et exploitation de la donnée, échanges entre acteurs ;
2. Assurer la montée de compétence et la formation interprofessionnelle notamment en identifiant et permettant l'autoévaluation des compétences et l'orientation vers les formations appropriées





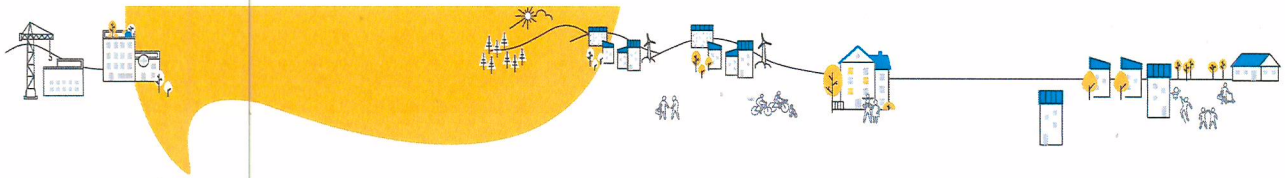
3. Stimuler un écosystème innovant par :
 1. l'accompagnement des évolutions de KROQI ;
 2. le soutien à la normalisation et l'enrichissement du dictionnaire d'objets et de propriétés en BIM
 3. et en faisant se rencontrer l'offre des éditeurs de logiciels avec la demande des acteurs
4. Communiquer et diffuser le BIM dans les territoires

Article 6 : Durée de la charte

La présente charte est valide pour une durée de 5 ans à compter de sa date de signature.

Article 7 : Ouverture de la charte

La présente charte est ouverte à la signature, après accord du CSCEE, de tous les partenaires publics ou privés désireux de respecter les engagements listés aux articles 3 et 4.

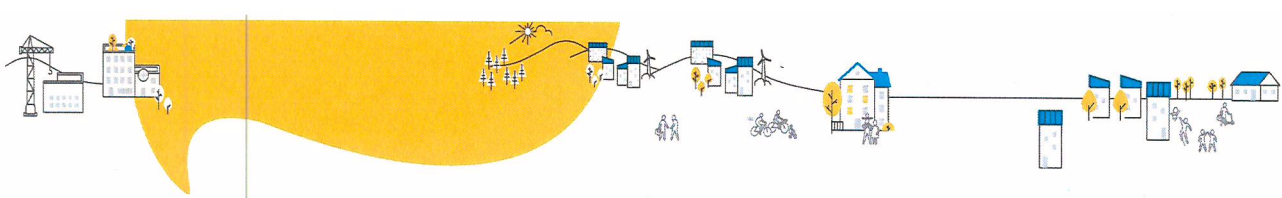


La Défense, le 29 mars 2018

**Le Secrétaire d'État à la Cohésion des
Territoires, Julien DENORMANDIE**

**La SNCF Gares & Connexions,
représentée par Patrick ROPERT,
Directeur Général**





Annexe opérationnelle de la SNCF Gares et Connexions

SNCF Gares et Connexions s'engagent, dès 2018, à:

- Mettre en œuvre un cadre systémique BIM à l'échelle de SNCF Gares & Connexions au travers d'un Livre Blanc, dont la version Béta est en vigueur depuis janvier 2018 :
- Engager tous les projets significatifs (supérieurs à 3M€ d'investissement) en BIM dès les phases de programmation et conception
- Déployer une démarche BIM en planification intégrée (BIM 4D) pour **l'extension de la Gare de Lyon-Part-Dieu**. L'ensemble des ouvrages existants intégreront simultanément le BIM
- Déployer une démarche BIM pour **aménager, exploiter et maintenir progressivement l'ensemble de ses gares notamment :**
 - **La gare d'Aix-en-Provence TGV** qui constitue, **depuis 2016**, le démonstrateur des innovations techniques de l'entreprise.
 - **La gare d'Angers-Saint-Laud**, depuis **début 2018**, afin de déterminer les phases Exploitation et Maintenance prioritaires sur les gares existantes et définir les modalités de mise en œuvre de la démarche BIM avec les prestataires intervenant dans les phases exploitation et maintenance du cycle de vie des gares
 - À partir de 2018, étudier la réalisation en rétro-ingénierie BIM sur un panel de gares récemment transformées ou en cours de mise en service telles que **Grenoble, Nice-Thiers, Bordeaux Saint Jean, Lille Flandres, Lorient, Rennes, Nantes**.
- Déployer en 2018, une démarche BIM **à l'échelle d'un quartier de gare**, incluant la gare, ses infrastructures et les aménagements alentours, sur la **Gare de Nîmes-Pont-du-Gard**
- **Expérimenter une démarche BIM intégrée sur un projet d'ampleur de modification de gares existantes avec élaboration et dépôt d'un Permis de construire numérique en BIM**
 - **En 2018-2019, la reconfiguration de la Gare de Lyon rue de Bercy, la Gare de Paris-Austerlitz ou encore la Gare de Lille-Europe TGV**
 - En ce sens, définir, avec le CSTB, les conditions à réunir pour utiliser la plateforme collaborative KROQI sur l'ensemble de ces projets avant la fin de l'année 2018 notamment pour l'élaboration du dossier de permis de construire numérique
- Organiser un retour d'expérience des démarches entreprises auprès du comité technique de suivi de la présente charte BIM au moins une fois dans l'année.

Ministère de la cohésion des territoires

Secrétariat général
92055 La Défense Cedex

Tél. 01 40 81 21 22

www.cohesion-territoires.gouv.fr

