

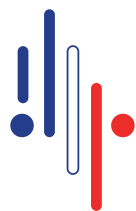


**MINISTÈRE  
CHARGÉ  
DES TRANSPORTS**

*Liberté  
Égalité  
Fraternité*

**DOSSIER DE PRESSE**

**8 FÉVRIER 2023**



**Agence de  
l'Innovation pour  
les Transports**

**PROGRAMME D'ACCOMPAGNEMENT**

**Propulse**

**Lauréats du deuxième appel à projet**



**Clément Beaune**  
Ministre délégué, chargé des Transports

Le programme Propulse, à l'initiative de l'Agence de l'innovation pour les transports (AIT), permet de mettre en valeur des solutions innovantes et concrètes dans le secteur des transports. Cette deuxième édition a pu à nouveau faire naître des projets qui apportent des solutions aux enjeux du quotidien.

Le secteur des transports se transforme tous les jours pour améliorer les déplacements, développer nos liens ; nous travaillons à rendre les transports propres et accessibles sur l'ensemble du territoire. Des solutions, comme celles portées par les lauréats du programme Propulse, accompagnent cette transformation en apportant des réponses concrètes aux défis de la décarbonation, de la sécurité dans les transports ou de l'intermodalité.

Je salue les projets présentés par ces 18 lauréats, qui font rayonner l'innovation française. Le ministère des Transports accompagnera chacun d'entre eux dans la suite de ces projets.

Je tiens à remercier chaleureusement l'ensemble des jurys pour la qualité des projets sélectionnés et plus particulièrement leurs présidents : Karima Delli, Barbara Pompili, Carole Desnost et Florian Maitre.

Toutes mes félicitations aux 18 lauréats et encore bravo à tous les participants !

**p.3 Le programme Propulse**

**p.5 Les lauréats Transports durables**

**p.11 Les lauréats Partage de données**

**p.15 Les lauréats Multimodalité et intermodalité**

**p.17 Les lauréats Intrapreneuriat**

**p.19 Les tremplins**

**p.20 Les nominés**

### Le programme Propulse

est un accélérateur pour les innovations les plus prometteuses et qui répondent aux enjeux de l'État en matière de politiques de mobilités et de transport. Tous les types d'innovation à fort impact sont accompagnés, les innovations de services, d'usages, technologiques, sociales, organisationnelles, industrielles. Outre le label Propulsé par l'AIT, il offre pour les start-up et PME le label Greentech innovation.

Quatre appels à projets ont été lancés le 7 septembre 2022.

### L'appel à projets Transports durables

visent à contribuer à la mise en place de solutions de mobilité durables et propres.

### L'appel à projets Aménagement des espaces pour un usage multiple : multimodalité et intermodalité

a pour ambition d'accélérer des solutions efficaces d'intermodalité ou de multimodalité au service des usagers et des territoires.

### L'appel à projets Partage de données

a pour vocation d'accompagner le déploiement de solutions de partage de données au sein de l'écosystème des mobilités.

### L'appel à projets Intrapreneuriat

a pour objectif de soutenir les agents de l'État et leur service d'appartenance à améliorer le service public relatif au secteur des transports et des mobilités.

Les innovations proposées par les 18 lauréats couvrent un grand nombre de modes de transport, tant de passagers que de marchandises, et sont portées par des acteurs de toute taille.

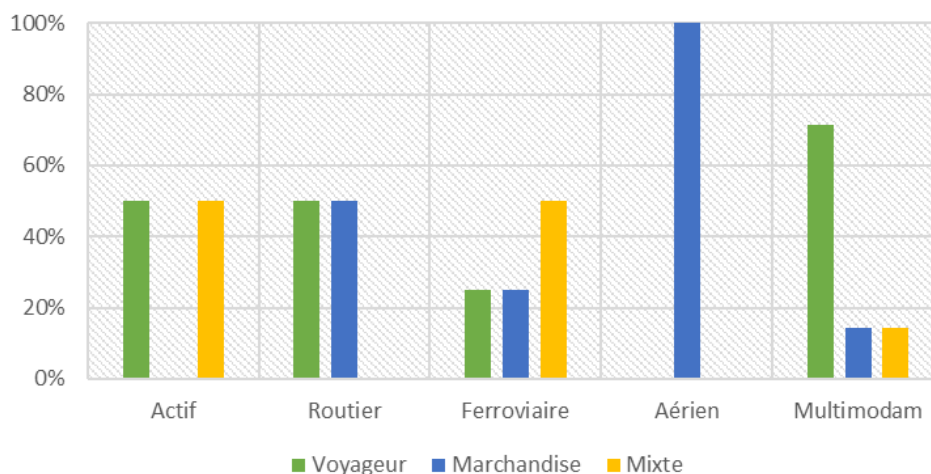
Un accompagnement et différents services seront proposés aux lauréats à compter de février 2023 et ce pour une durée de neuf mois : un appui général (rencontres avec des décideurs publics, recherche de terrains d'expérimentations, identification de canaux de financements...), un appui juridique (levée de verrous réglementaires, politique de partage de la donnée), un appui métiers (mise en relation avec les experts, des producteurs de données, des centres techniques...), un accès à des ressources (forge numérique, jeux de données, etc.), des actions de valorisation et communication.

**4**  
THÉMATIQUES

**65**  
DOSSIERS  
EXPERTISÉS

**38**  
FINALISTES

**18**  
LAURÉATS





« Demain, la mobilité sera bas-carbone, connectée, accessible, durable et multimodale. La multimodalité a le potentiel de remplacer le tout-voiture et le transport de marchandises par camion. Notre jury mettra en avant un mix de solutions de mobilités douces et durables, de nature à décarboner cette industrie parmi les plus émettrices et polluantes. »

---

### **Karima Delli**

Présidente de la commission transports et tourisme au Parlement européen  
Présidente du jury de l'appel à projets Aménagement des espaces pour un usage multiple : multimodalité et intermodalité



« Le secteur des transports est aujourd'hui le premier émetteur de CO<sub>2</sub>. Il est confronté à un besoin urgent de se réinventer pour décarboner ses activités. Les innovateurs sont là, et nombreux ! L'appel à projets Propulse de l'AIT permet à ces innovations de voir le jour et de contribuer activement, à leur échelle, à la transition écologique. »

---

### **Barbara Pompili**

Députée  
Présidente du jury de l'appel à projets Transports durables



« Les nouveaux usages de la donnée dans le secteur des transports constituent incontestablement un gisement d'innovations prometteur et de report modal pour les années à venir. J'ai eu l'immense plaisir de présider le jury de l'appel à projet Partage de données du programme Propulse. Grâce à la qualité des projets lauréats et de l'accompagnement de l'AIT, j'ai la conviction qu'ils pourront trouver leur maturité et ainsi participer à la révolution numérique en cours dans le secteur des transports, au service des usagers et de l'environnement. »

---

### **Florian Maitre**

Vice-président du GART en charge de la mobilité digitale  
Président du jury de l'appel à projets Partage de données



« Le secteur des transports doit se réinventer pour faire face aux nouveaux enjeux écologiques et offrir de nouveaux services de transport adaptés aux territoires. J'ai été ravie de présider le jury de l'appel à projet Intrapreneuriat du programme Propulse de l'AIT, destiné aux agents de l'État. Nous avons examiné de très bons projets. Bravo aux porteurs de projet et bravo à leur service de mettre ainsi les talents de l'administration au service de la mobilité de demain. »

---

### **Carole Desnost**

Directrice technologies, innovations et projets, groupe SNCF, présidente du Corifer  
Présidente du jury de l'appel à projets Intrapreneuriat

---

# Les lauréats

## TRANSPORTS DURABLES

---

### 1 km à pied

Module d'échanges de salariés à poste égal pour réduire l'impact et les coûts de leurs trajets domicile-travail

### Gouach

Solution de stockage électrique durable pour la petite mobilité

### Deki

Solution BtoB de logistique urbaine optimisée et 100% decarbonée

### EnHywhere

Station de distribution d'hydrogène produit par électrolyse

### Gazelle Tech

Véhicules électriques accessibles et micro-usines d'assemblage

### Hylight

Dirigeable à hydrogène pour l'inspection des infrastructures énergétiques, cartographie et bâtiments

### Mauna Consulting

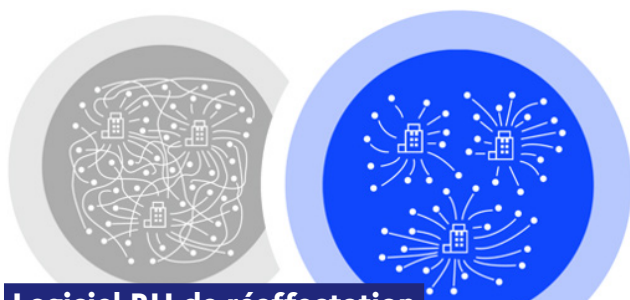
Du fret léger dans les TER pour développer la comodalité en zone rurale

### Wello

Vélo Taxi PMR facilitant les déplacements de courtes ou moyennes distances en centre-ville

### Ynstant

Application de covoiturage dernière minute



## Logiciel RH de réaffectation des employés plus près de leur domicile

### RÉGION

Bourgogne-Franche-Comté

### LE PORTEUR DE PROJET

1 km à pied a été fondée par une volonté d'entreprendre pour limiter les impacts. Le choix s'est porté sur la mobilité du fait de l'expérience de sa fondatrice qui souhaite désormais réduire les trajets domicile-travail.

### DESCRIPTION DU PROJET

Le logiciel RH 1km à Pied aide les employeurs publics et privés à identifier leurs employés de terrain qui pourraient être rapprochés de chez eux à poste égal. Le logiciel génère d'abord le diagnostic des trajets domicile-travail actuels ainsi que le report modal potentiel pour chaque salarié vers le vélo, le covoiturage et les transports en commun. À l'échelle nationale, 7 millions d'employés de terrain pourraient être rapprochés de leur domicile par leur employeur pour améliorer leur qualité de vie, augmenter leur pouvoir d'achat et économiser collectivement 2 milliards de litres de carburant par an.

### ACCOMPAGNEMENT

- Facilitation d'expérimentations au sein des services publics
- Renforcement de la visibilité de la solution auprès des acheteurs publics et privés
- Identification de dispositifs de financement

## GOUACH



## Batteries écoconçues et réparables composées de cellules de seconde vie

### RÉGION

Nouvelle-Aquitaine

### LE PORTEUR DE PROJET

Gouach permet d'optimiser le contrôle des modules dans les batteries et d'en diminuer le coût d'entretien.

### DESCRIPTION DU PROJET

Gouach conçoit et fabrique en France la première batterie écoconçue et réparable en moins de 10 minutes. Elle est composée de cellules issues de batteries en fin de vie. Elle permet de diviser par 4 leur empreinte carbone et de lutter contre l'obsolescence programmée des batteries.

Gouach propose ainsi d'allonger la durée de vie des batteries, de faciliter et de réduire le coût du recyclage des batteries, de faciliter la récupération des cellules encore fonctionnelles dans les batteries au lieu de les jeter et de proposer une seconde vie aux cellules qui n'ont plus assez d'énergie pour alimenter la micromobilité, dans le stockage stationnaire.

### ACCOMPAGNEMENT

- Mise en relation ou soutien au niveau législatif, pour faire de l'écoconception des batteries un standard
- Recherche de financements pour déployer le projet à grande échelle
- Recherche de partenaires industriels
- Développement de partenariats recherche et développement



## enlywhere



**Dephy : station de distribution d'hydrogène produit par électrolyse**

### RÉGION

Île-de-France

### LE PORTEUR DE PROJET

EnHywhere conçoit, développe, installe des stations hydrogène autonomes et compactes à même de répondre rapidement à l'émergence de toutes les applications de mobilité.

### DESCRIPTION DU PROJET

La France et l'Europe ont placé l'hydrogène au cœur de leurs stratégies énergétiques. Selon France hydrogène, il faudrait entre 1000 et 1700 stations hydrogène d'ici à 2030 en France. On en compte une vingtaine aujourd'hui.

EnHywhere propose, dans le cadre du projet, un maillage rapide du territoire français et européen équivalent à celui des bornes de recharge électrique rapides.

Les solutions d'EnHywhere s'articulent dans l'espace et le temps pour accélérer le déploiement des stations afin que la disponibilité de l'hydrogène ne soit plus considérée comme un facteur limitant à la décarbonation de la mobilité.

### ACCOMPAGNEMENT

- Aide à la levée de verrous réglementaires ou appui à la mise en conformité pour les projets le nécessitant
- Facilitation de l'implantation de zones de déploiement
- Aide à la construction de projets partenariaux



**Solution BtoB de logistique urbaine optimisée et 100% decarbonnée**

### RÉGION

Provence-Alpes-Côte d'Azur

### LE PORTEUR DE PROJET

La SAS Deki propose des solutions d'optimisation de la logistique urbaine sur base d'IA pour un transport zéro émissions de gaz à effet de serre et socialement responsable.

### DESCRIPTION DU PROJET

DEKI a créé le 1<sup>er</sup> SaaS de logistique urbaine intégrant tous les acteurs et permettant d'acheminer les marchandises en ville en réduisant significativement l'impact : zéro émissions, -30% de la distance parcourue, 6 fois moins d'espace occupé au sol.

Deki organise, pour les donneurs d'ordre (chargeurs/ industriels), un transport urbain 100% décarboné, et met à disposition des acteurs du dernier kilomètre un outil d'intelligence artificielle (IA) unique pour gérer et optimiser leur activité.

L'offre de service Deki garantit le bon acheminement des marchandises en ville en respectant les nouvelles réglementations des ZFE.

### ACCOMPAGNEMENT

- Valorisation auprès de décideurs clés et acheteurs de la logistique
- Identification et mise en route de terrains d'expérimentation sur les métropoles visées par les ZFE
- Mise en lien avec les sources de compétences en R&D dédiées à une logistique 4.0



## Phenix : véhicules électriques accessibles et micro-usines d'assemblage

### RÉGION

Nouvelle-Aquitaine

### LE PORTEUR DE PROJET

Gazelle tech est un nouveau constructeur automobile bordelais qui souhaite donner accès à tous à une mobilité plus durable et relocalisée.

### DESCRIPTION DU PROJET

Partant du constat que 75% de la consommation est liée au poids en zone urbaine, Gazelle tech a breveté une technologie de châssis en matériaux composites qui permet de réduire l'impact environnemental des véhicules, tout en conservant leur confort et leur sécurité.

Notre premier véhicule, la Gazelle Phenix, présente un impact environnemental réduit de 40% et un tarif accessible. Il permet aux professionnels de promouvoir une mobilité plus durable tout en maîtrisant le coût d'exploitation de leur flotte de véhicules.

Gazelle Tech participe également à la réindustrialisation des territoires grâce à son modèle de production décentralisé. Les véhicules sont assemblés dans des micro-usines installées sur les territoires utilisant ses véhicules.

### ACCOMPAGNEMENT

- Analyse des verrous réglementaires, notamment sur l'homologation
- Accès aux marchés publics de véhicules
- Renforcement de la visibilité
- Identification des dispositifs de financement
- Identification des territoires à réindustrialiser avec des micro-usines



## Un dirigeable à hydrogène pour la collecte de données aériennes

### RÉGIONS

Grand-Est et Île-de-France

### LE PORTEUR DE PROJET

HyLight vise à rendre efficace et durable le secteur de la data dans le monde physique, de la collecte de données à leur valorisation.

### DESCRIPTION DU PROJET

HyLight développe un nouveau type de drone dirigeable à hydrogène, plateforme optimale pour la collecte de grandes quantités de données sur de très longues distances sans émissions de CO<sub>2</sub> en vol.

Cette plateforme offre une solution bas-carbone aux sociétés opérant des infrastructures critiques ou gérant des zones naturelles (lignes électriques, pipelines, lignes de chemin de fer, routes et autoroutes, forêts, etc.) pour leurs besoins récurrents d'inspections.

L'objectif du projet est de démontrer que la solution innovante et bas-carbone peut être utilisée pour collecter des données précises en grandes quantités sur différents cas d'application.

### ACCOMPAGNEMENT

- Soutien sur la levée des verrous réglementaires et administratifs
- Facilitation des expérimentations en conditions réelles.
- Renforcement de la visibilité
- Identification des dispositifs de financement





## Affréter vert : du fret léger dans les TER pour développer la comodalité en zone rurale

### RÉGION

Île-de-France

### LE PORTEUR DE PROJET

MCLedger (Mauna consulting)

Fédérer toutes les parties prenantes autour du choix de la comodalité pour une logistique plus verte et résiliente et ainsi transporter du fret léger dans les TER.

### DESCRIPTION DU PROJET

Mauna Consulting (MCLedger) start-up innovante dans le numérique et le ferroviaire a l'ambition de faciliter le choix du rail versus la route.

Fort d'une expérience d'express ferroviaire en Grande-Bretagne, elle ambitionne de développer la comodalité via le TER en région.

L'objectif est de fédérer les acteurs de la logistique régionale autour d'une plateforme ouverte existante (My Modal Lite) et développer des services innovants.

Affréter vert aura un impact environnemental fort, 10 fois moins de GES émis, et un impact économique certain : maintien et création d'emplois en zone rurale, équilibre économique du TER, ouverture de nouveaux services en lien avec la logistique (économie circulaire), avec plus d'homogénéité des services en zone rurale comme urbaine.

### ACCOMPAGNEMENT

- Catalyse du projet
- Aide à la levée des verrous réglementaires : expertise réglementaire
- Facilitation de la mise en relation avec les acteurs institutionnels et publics : l'État en région, les collectivités territoriales
- Renfort de la crédibilité du projet permettant de lever des fonds locaux



## Wello Taxi PMR : vélo-cargo inclusif, solaire et connecté

### RÉGIONS

La Réunion, Pays de la Loire, Île-de-France

### LE PORTEUR DE PROJET

Wello fabrique des vélos-cargos français, solaires et connectés, destinés au transport décarboné des personnes et des marchandises.

### DESCRIPTION DU PROJET

Le Wello Taxi PMR est parfait pour les opérateurs souhaitant mettre en place un service de transport à la personne innovant en renforçant la cohésion des territoires.

Il facilite les déplacements de courtes ou moyennes distances en réduisant les besoins énergétiques de 90% par rapport à un véhicule classique.

Silencieux et non polluant le Wello Taxi PMR est 100% adapté aux enjeux environnementaux et sociétaux de la ville d'aujourd'hui et de demain.

De fabrication française, l'ambition affichée est de contribuer à l'inclusivité des Jeux olympiques et paralympiques 2024 au travers d'une amélioration notable de l'accessibilité aux transports des PMR.

### ACCOMPAGNEMENT

- Mise en œuvre de projets partenariaux avec les décideurs public-privé en vue de terrains d'expérimentation à grande échelle
- Expertise et aide à la levée de verrous
- Construction d'une stratégie innovante sur les enjeux PMR en réponse aux besoins des Jeux olympiques et paralympiques 2024 et de leur héritage



## Application de covoiturage dernière minute

### RÉGION

Île-de-France

### LE PORTEUR DE PROJET

Ynstant est une start-up en pleine croissance fondée par d'anciens étudiants de l'X et HEC Paris aujourd'hui incubée à Station F.

### DESCRIPTION DU PROJET

Chaque année, 5 milliards de trajets en voiture sont effectués en banlieue parisienne, et moins de 0,1% passent par des applications de covoiturage.

Ynstant révolutionne la mobilité en Île-de-France en développant une application mobile de covoiturage dernière minute intégrée aux applications MaaS et aux GPS des véhicules.

L'objectif est de permettre à tous les conducteurs de partager leurs trajets en 3 secondes, sans détour et au dernier moment à chaque fois qu'ils prennent la voiture.

### ACCOMPAGNEMENT

- Rencontre de décideurs publics (parlementaires, élus, collectivités, etc.)
- Analyse des verrous réglementaires, notamment sur la tarification des trajets de covoiturage et les certificats d'économies d'énergie

---

# Les lauréats

## PARTAGE DE DONNÉES

---

### Alsace Conseil

Traçabilité des marchandises dangereuses

### Mobility Data Europe

L'open source au service d'une information voyageur de qualité

### Railwai

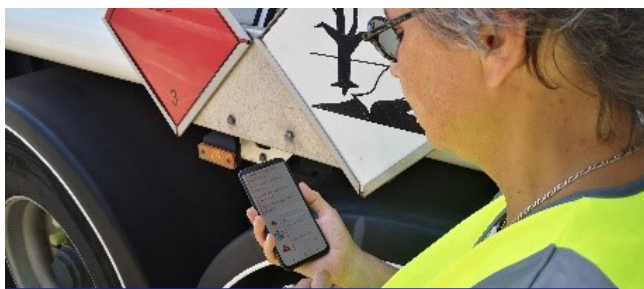
Solution de maintenance prédictive des infrastructures de transport ferroviaire

### Groupe SNCF

Exploitation des flux vidéo pour l'amélioration de la production ferroviaire

### Rail Open Lab

Le Rail Open Lab, l'usine de transformation de la filière ferroviaire française



## Traçabilité des marchandises dangereuses

### RÉGION

Grand Est

### LE PORTEUR DE PROJET

Alsace Conseil est une société spécialisée dans la prestation de service dans le domaine du transport de marchandises dangereuses.

### DESCRIPTION DU PROJET

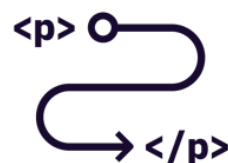
Alsace Conseil accompagne depuis 2006 ses clients dans la mise en conformité de leurs transports de marchandises dangereuses et dans la formation du personnel concerné.

QuickADR est un outil digital qui permet d'identifier, isoler et analyser les non conformités d'un envoi de marchandises dangereuses.

L'objectif du projet est une généralisation de l'utilisation de l'application permettant de collecter des données et de sécuriser en temps réel un véhicule sur la voie publique.

### ACCOMPAGNEMENT

- Collecte des données issues de Trackdéchets
- Homologation de l'application lors de contrôles sur routes par les autorités compétentes (DREAL, forces de l'ordre...)
- Apporter une visibilité de l'application auprès d'acteurs majeurs de la logistique (SNCF, ports maritimes...)



## Mob'Outils : l'open source au service d'une information voyageur de qualité

### RÉGION

Île-de-France

### LE PORTEUR DE PROJET

MobilityData Europe est une association de loi 1901, hôte des spécifications ouvertes GBFS (mobilité partagée) et GTFS (transports publics).

### DESCRIPTION DU PROJET

L'objectif principal du projet est de pouvoir fédérer une communauté autour de l'amélioration de la qualité de l'information voyageur et de son partage pour fluidifier l'écosystème.

Fort de ses partenaires existants (CIE, FabMob, ITxPT, MaaS Alliance), MobilityData Europe souhaite étendre les codes de la communauté open source à celle de l'information voyageur en :

- renforçant l'usage des standards et spécifications existantes ;
- développant et améliorant des outils open source destinés à la production, la mise en conformité et le partage des données de mobilité.

Enfin, le projet facilitera la convergence entre l'écosystème GxFS et Transmodel

### ACCOMPAGNEMENT

- Renforcement de la visibilité du projet, de ses enjeux et de la communauté existante
- Aide à l'extension de la communauté en France
- Valorisation de l'open source dans les projets en lien avec les données de mobilité
- Identification des dispositifs de financement



RAILwAI



## Data Station : data science et IA au service de la maintenance des infrastructures ferroviaires

### RÉGION

Occitanie

### LE PORTEUR DE PROJET

L'innovation au service de la performance avec plus de 20 ans d'expérience dans les projets d'infrastructures de transport guidé.

### DESCRIPTION DU PROJET

Railwai est une société spécialisée dans la gestion et la valorisation des données pour optimiser les opérations de surveillance, de maintenance et de renouvellement des infrastructures de transport guidé.

Railwai utilise l'Internet des objets (IoT) pour collecter des données à partir de capteurs et de sources de données diverses, et l'intelligence artificielle (IA) pour analyser ces données et produire des prévisions et des recommandations.

La solution Railwai offre aux opérateurs et aux mainteneurs une vision à 360 ° des données clés de leur infrastructure pour une meilleure compréhension et une prise de décision optimale.

### ACCOMPAGNEMENT

- Renforcement de la visibilité de la solution en France et à l'étranger
- Levée des verrous technologiques, réglementaires et commerciaux
- Facilitation de l'implantation de zones d'expérimentations
- Identification des dispositifs de financement (R&D, technique, commercial)



## PROJET TNI : exploitation éthique des données vidéos

### RÉGIONS

Île-de-France et TER Grand Est

### LES PORTEURS DU PROJET

Le groupe SNCF a pour mission de contribuer à la vitalité de la société et de ses territoires. Il offre des services de transports indispensables au dynamisme économique et au lien social, au développement des territoires comme au bien-être de leurs habitants au quotidien, avec pour objectif de réussir la transition écologique. La mission de service public dont la SNCF a été chargée à sa création en 1938 perdure aujourd'hui dans l'engagement des femmes et des hommes de l'entreprise, au service de l'intérêt général.

Les infrastructures et les services, qui s'inscrivent dans le temps long, constituent un bien commun pour relever les défis sociaux, écologiques et économiques et ainsi agir pour une société en mouvement, solidaire et durable.

### DESCRIPTION DU PROJET

Le projet TNI trouve ses origines dans le besoin d'exploitation éthique et interne des flux vidéo issus des caméras embarquées et en gare afin d'améliorer la qualité de service ferroviaire. Trois années de recherche dans l'équipe du Dr Nicodeme ont permis de développer un outil interne d'anonymisation pour répondre à ce besoin, en effaçant toute donnée biométrique ou à caractère personnel. TNI est le fruit du partenariat entre TER Grand Est, représenté par Matthieu Leveque, et la direction technologies, innovation et projets groupe SNCF, représentée par le Dr Claire Nicodeme.

L'exploitation des données de caméra en gare ou embarquées permet la création d'une base de données regroupant les statistiques d'utilisation du transport



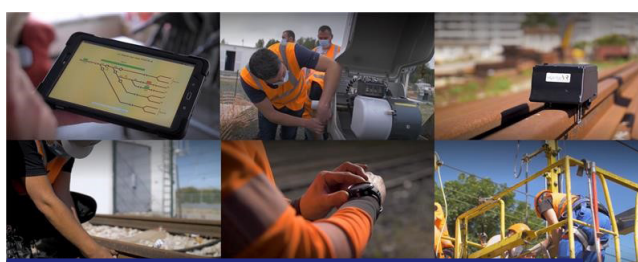
ferroviaire. Cette base de données permet de mieux comprendre comment les voyageurs « consomment » le produit train : seul ou en groupe, ayant un vélo ou une poussette, avec ou sans bagage, etc. Il devient possible de mesurer précisément l'utilisation et la qualité des services produits.

L'ensemble des acteurs du système ferroviaire pourront par ce biais adapter l'offre aux besoins réels des voyageurs (conception, informations voyageurs, etc.).

#### ACCOMPAGNEMENT

- Un appui institutionnel, un accompagnement pour définir la stratégie de gouvernance des données produites
- Création conjointe d'un comité pour discuter des niveaux d'accès pour le respect de la propriété industrielle tout en garantissant le développement de la filière ferroviaire française
- Aide au financement de tests et facilitation de l'implantation de zones d'expérimentations, accompagnement au déploiement des outils et bases de données
- Accompagnement CNIL pour valider la solution vis-à-vis du RGPD et échanges avec les instances européennes
- Soutien et conseils quant à la cybersécurité des données

## Rail Open Lab



### Rail open lab, l'usine de transformation de la filière ferroviaire française

#### RÉGION

Île-de-France

#### LE PORTEUR DE PROJET

Présidée en 2023 par SNCF réseau, l'association Rail open lab est constituée de 4 membres fondateurs - la FIF, le SERCE, RATP et SNCF Réseau - et d'une trentaine de membres partenaires. Il promeut l'open innovation à l'échelle de la filière ferroviaire.

#### DESCRIPTION DU PROJET

Rail open lab vise à accélérer la digitalisation des pratiques de maintenance et d'exploitation d'infrastructures ferroviaires. Il permet de codévelopper et tester en 4 mois et en conditions réelles des solutions et technologies nouvelles contenant les prémisses de ruptures importantes.

Le projet industrialise un processus d'innovation ouverte et porte dans son ADN une accélération du *time to market* pour les solutions expérimentées et un partage des retours d'expérience au bénéfice de tous les acteurs.

#### ACCOMPAGNEMENT

- Renforcement de la visibilité d'une collaboration unique au sein de la filière
- Facilitation du passage de l'innovation ouverte aux marchés publics pour les industriels de la filière
- Mise en relation avec les écosystèmes élargis des transports territoriaux et européens



---

# *Les lauréats*

MULTIMODALITÉ  
ET INTERMODALITÉ

---

## **Dataveyes**

Diagnostiquer et planifier le mix de mobilités des territoires

## **Keolis Dijon multimodalité**

Améliorer l'information voyageurs multimodale par le nudge



## Modality : diagnostiquer et planifier le mix de mobilité des territoires

### RÉGION

Île-de-France

### LE PORTEUR DE PROJET

Dataveyes est spécialisé dans les interactions entre humains et données. Notre mission : placer l'humain au cœur de l'écosystème des données.

### DESCRIPTION DU PROJET

Modality est un outil SaaS qui génère des études clés en main pour :

- comprendre l'ensemble des offres de transport sur un territoire vu comme une seule offre ;
- mesurer l'intermodalité et la multimodalité ;
- diagnostiquer les problèmes d'accès au territoire ;
- imaginer et tester de nouvelles solutions ;
- voir l'impact de nouveaux scénarios.

Modality améliore la planification de l'intermodalité et de la multimodalité en donnant accès en quelques minutes à un coût réduit, sans besoin de paramétrage ni de traitement, à des études stratégiques qui nécessitent sinon plusieurs semaines de travail ou de lourds coûts.

### ACCOMPAGNEMENT

- Mises en relation avec des acteurs publics
- Partenariat avec des laboratoires de recherche
- Mises en relation avec des producteurs de données
- Soutien juridique sur la propriété intellectuelle
- Financements publics et privés
- Soutien contractuel pour les achats publics



## Améliorer l'information voyageurs multimodale par le nudge

### RÉGION

Bourgogne-Franche-Comté

### LE PORTEUR DE PROJET

Keolis Dijon multimodalité, qui exploite pour Dijon métropole la délégation de service public pour les services de mobilités sur le territoire dijonnais.

### DESCRIPTION DU PROJET

Dijon métropole porte depuis 2017 une politique de mobilité globale sur son territoire avec l'intégration dans un même contrat de l'ensemble des mobilités : bus, tramway, vélo et stationnement. Son délégataire, Keolis Dijon multimodalité, cherche à améliorer l'expérience des utilisateurs pour inciter à l'usage de tous les modes de transport et au report modal. L'objectif de ce projet est d'évaluer l'apport des sciences comportementales dans la conception de l'information voyageurs pour qu'elle touche tous les publics et oriente les voyageurs vers les mobilités partagées et actives.

### ACCOMPAGNEMENT

- Appui et expertise technique
- Aide au financement
- Renforcement de la visibilité de la solution
- Mise en relation

---

# *Les lauréats*

## INTRAPRENEURS

---

### **Mobilic**

Application web d'enregistrement numérique du temps de travail pour les salariés et employeurs du secteur des transports routiers légers

### **Empreintes**

Base de connaissance des habitudes de mobilités des citoyens et de réponse à des besoins locaux de connaissance des usages

## Empreintes



### Outil de récolte et partage de données de mobilités

#### RÉGION

Occitanie

#### LE PORTEUR DE PROJET

Jocelyn Vié et Romain Provost, direction départementale des territoires de Haute-Garonne

#### DESCRIPTION DU PROJET

La solution consiste à recueillir des données de mobilités de citoyens volontaires à partir d'un widget ajouté dans l'application GécoAir de l'IFPEN. Les données récoltées permettront de créer un jeu de données géolocalisées (commun numérique) exploitables sous formes de tableaux de bord pour les collectivités et les administrations. Ils seront une aide à la décision pour l'aménagement du territoire, les politiques de déplacement, la lutte contre le réchauffement climatique. Ces données serviront aussi à la DDT31 pour fournir des avis ou recommandations sur l'aménagement du territoire et alimenter ses modèles multimodaux de déplacement. Les collectivités seront en charge de la communication et du recrutement des citoyens volontaires.

#### ACCOMPAGNEMENT

- Besoin de juriste et d'un appui réglementaire pour vérifier et valider la conformité RGPD
- Besoin de sponsoring pour ouvrir les portes des autres entités publiques au bon niveau (Ademe, Cerema, etc.) et d'une labellisation
- Besoin de serveurs



### Plateforme numérique de suivi du temps de travail dans le transport routier léger et le déménagement

#### RÉGION

France entière

#### LE PORTEUR DE PROJET

Gaspard Granger, direction générale des infrastructures, des transports et des mobilités

#### DESCRIPTION DU PROJET

Mobilic propose une application web d'enregistrement numérique du temps de travail pour les salariés et employeurs du secteur des transports routiers légers, imposé par la réglementation. Cette solution apporte un gain de temps pour chaque partie prenante sur ses activités propres et également aux corps de contrôle de l'État. Mobilic est également une source d'informations sur cette réglementation complexe et facilite ainsi sa bonne application.

L'objectif final de la solution est la lutte contre le travail illégal, l'amélioration du respect des droits des salariés, les conditions de sécurité routière et la lutte contre le dumping social auquel les entreprises vertueuses se doivent de faire face.

#### ACCOMPAGNEMENT

- Soutien à la construction d'un modèle financier pérenne du projet
- Recherche de partenaires
- Participation aux événements de l'AIT, relais de communication, mobilisation de médias

---

# Les tremplins\*

\* Projets finalistes, suivis par l'AIT,  
hors cadre Propulse.

---

AAP MULTIMODALITÉ ET INTERMODALITÉ

**Alltheway**

Prise en charge des bagages pour  
favoriser l'intermodalité

AAP TRANSPORTS DURABLES

**Incitis**

Véhicule poids lourd décarboné  
pour livraison de marchandises

AAP TRANSPORTS DURABLES

**Neosim**

Simulateur de vol disruptif  
avec réalité mixte

AAP INTRAPRENEURIAT

**Fresques solutions**

Conception d'une Fresque solutions  
afin de sensibiliser les étudiants et  
les enseignants au bénéfice-risque  
environnemental du trafic aérien

# Les nominés

TRANSPORTS DURABLES - PARTAGE DE DONNÉES -  
MULTIMODALITÉ ET INTERMODALITÉ



## TRANSPORTS DURABLES

### 123 green

Optimisation des déplacements scolaires

### Caps

Capsule aérienne pilotée par satellite

### Evias

Recharge de véhicules électriques sur rail

### Humbird

Vélo en bois à assistance électrique

### Groupe Keolis

Vieillessement composants clés  
des véhicules à énergie alternative

### Moove

Optimisation pour une aviation  
à la demande

### Sicef

Voiture sur rail

### Werenode

Smart charging

### WeSociety

Expédition collaborative de colis  
par le train

## PARTAGE DE DONNÉES

### Mobility Metrix

Plateforme de suivi de l'impact sur la  
mobilité des décisions publiques

### MetSafe

Plateforme de services météorologiques  
pour la mobilité

### The Good Seat

Plateforme data Taxi/VTC pour améliorer  
la mobilité dans les territoires

## MULTIMODALITÉ ET INTERMODALITÉ

### Viamouv

Dispositif low-tech pour mieux  
se repérer et favoriser la marche

### Flowbird

Capteur pour la régulation  
des espaces de livraison

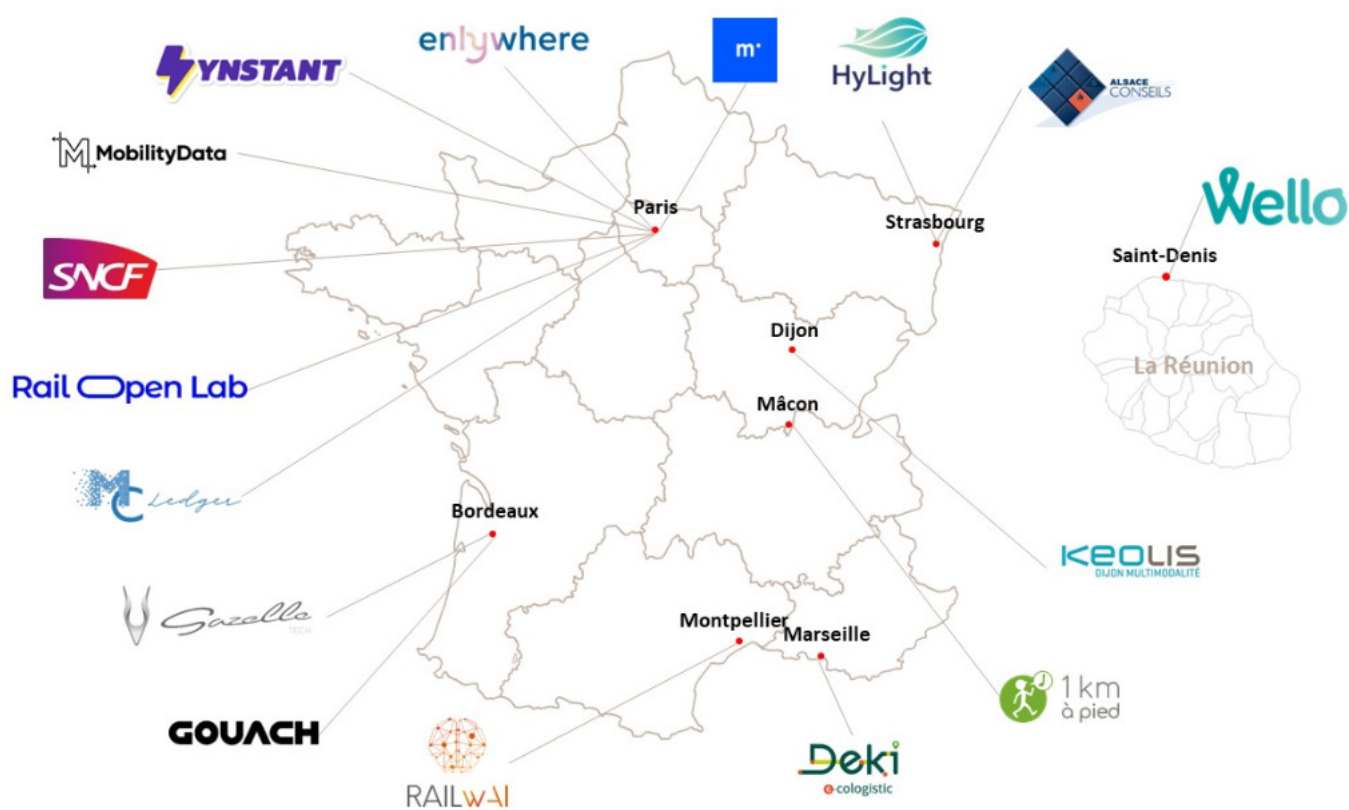
### Tericel

Aéroport flottant en Nouvelle-Calédonie



# Carte des lauréats du programme Propulse

2<sup>e</sup> ÉDITION



Source : Agence de l'innovation pour les transports (AIT), d'après les données des lauréats.



**MINISTÈRE  
CHARGÉ  
DES TRANSPORTS**

*Liberté  
Égalité  
Fraternité*

CONTACT PRESSE  
[presse.mt@transports.gouv.fr](mailto:presse.mt@transports.gouv.fr)  
01 40 81 12 28