



## Mettre en circulation un service d'hygiène mobile

### FICHE

**Objectif :** permettre à des personnes en situation de grande précarité de conserver une hygiène minimale afin de préserver leur santé et leur dignité, et faciliter leur (ré)insertion.

**Principe :** mettre en circulation un véhicule (camping-car ou camion) allant au plus près des personnes démunies pour leur offrir un accès à des services d'hygiène corporelle (douche, laverie, etc.).

**Population cible :** les personnes marginalisées (sans domicile fixe ou en habitat précaire) ne disposant pas d'un accès courant à une salle d'eau, ayant tendance à rester isolés et à ne pas se diriger vers les structures sanitaires ou sociales existantes, soit par contrainte (difficultés de déplacement, possession d'un animal de compagnie, etc.), soit par choix (défiance à l'égard des espaces collectifs, etc.).

#### Postes de dépense :

- ◆ Achat et aménagement du véhicule.
- ◆ Coûts de fonctionnement : personnel (équipe d'accueil et conducteur), assurance, révision et maintenance du véhicule, entretien et nettoyage des équipements intérieurs.
- ◆ Paiement des fluides : eau, électricité, carburant, gaz.

#### Avantages :

- ◆ Établir un lien avec les personnes marginalisées par l'intermédiaire de l'hygiène afin de les accompagner progressivement vers des structures et des démarches de réinsertion.
- ◆ Permettre à des personnes en grande difficulté sociale de se rendre dans un lieu isolé et sécurisé afin d'avoir un moment de repos et de bénéficier d'un accueil individualisé.
- ◆ Limiter les coûts et les éventuelles craintes suscités par l'installation d'un lieu d'accueil fixe.

#### Points de vigilance :

- ◆ Il est nécessaire de prévoir un lieu de branchement aux réseaux d'eau potable et d'eaux usées (sur lesquels le véhicule puisse se recharger et effectuer une vidange à intervalles réguliers), ainsi qu'un accès le cas échéant à l'électricité pour le fonctionnement du service.
- ◆ La mise en circulation d'un service d'hygiène mobile doit être fonction des spécificités du territoire et peut s'avérer insuffisante pour répondre à l'ensemble des besoins des populations concernées.

#### Bonnes pratiques :

- ◆ Identifier avec les communes concernées les lieux de stationnement accessibles et dialoguer avec les riverains en amont de la mise en circulation du véhicule.
- ◆ Appréhender le lancement du dispositif en complémentarité avec l'offre existante (accueils de jour, bains-douches, etc.) via un travail partenarial avec les associations et les services médico-sociaux du territoire, et présenter la démarche aux autres acteurs hors champ social.
- ◆ Établir un budget de fonctionnement et anticiper les éventuels marchés publics devant être passés pour la gestion ou la révision du véhicule.

## Exemple 1

### L'accueil de jour itinérant de la Communauté d'Agglomération du Bassin d'Arcachon Sud

#### Carte d'identité de la collectivité

##### Communauté d'Agglomération du Bassin d'Arcachon Sud

- Population : 67.244 habitants
- Mode de gestion du SPEA : délégation
- Prix moyen eau et assainissement en 2019 : 4,20€/m<sup>3</sup>
- Porteur de la mesure : Pôle proximité et cohésion sociale

En circulation depuis 2010, l'accueil de jour itinérant porté par la Communauté d'Agglomération du Bassin d'Arcachon Sud (COBAS) se déplace à la rencontre des personnes en situation de précarité, de marginalisation ou d'errance pour leur offrir un accès à l'hygiène et un accompagnement social, en complément de l'offre associative et institutionnelle locale.

Long de 11 m, le véhicule abrite un espace sanitaire, comprenant deux douches, un lavabo et un WC ; un espace buanderie avec machine à laver et sèche-linge ; un espace convivialité, pour se désaltérer et discuter ; et un bureau fermé pour les entretiens individuels. Une permanence d'accès aux soins est assurée une fois par mois par des professionnels du Centre Hospitalier d'Arcachon.

Les déplacements du véhicule et son raccordement à l'eau, à l'électricité et à l'évacuation des eaux usées sur chacun des sites de stationnement sont assurés par un agent de la collectivité. Sa gestion, ainsi que l'accompagnement social des personnes prises en charge (trois professionnels, dont un à mi-temps), sont confiés à l'Association Laïque du Prado 33, sous la forme d'une prestation de service conventionnée sur une base pluriannuelle. L'entretien est effectué quotidiennement par une entreprise de nettoyage.

Le projet est financé dans son intégralité par la COBAS, dans le cadre de sa mission « solidarité ». Le véhicule a coûté 142.000€, une somme comprenant son aménagement par une entreprise bordelaise, à

laquelle se sont récemment ajoutés 35.000€ pour la rénovation de l'espace hygiène et la réparation du système de climatisation. Les frais de fonctionnement, incluant le contrat de prestation avec l'association laïque du Prado 33, le salaire de l'agent de la collectivité, la prestation nettoyage et la prise en charge des consommations d'eau et d'essence, se chiffrent à environ 160.000€ par an.



Véhicule d'accueil de jour itinérant de la COBAS

Après plus de dix années de fonctionnement, la COBAS tire un bilan positif de son action. Le caractère mobile du dispositif a suscité une large adhésion, permettant de toucher des populations plus nombreuses (22 personnes accueillies en moyenne lors des permanences au sein du véhicule, tous les matins du lundi au vendredi). En favorisant la structuration de nouveaux partenariats, le projet a en outre induit un décloisonnement de l'action des différents acteurs sociaux, contribuant plus largement à améliorer la prise en charge des populations marginalisées vivant sur le territoire.

➔ **Contact** : [mrullier@agglo-cobas.fr](mailto:mrullier@agglo-cobas.fr)

➔ **Pour en savoir plus** : <https://www.agglo-cobas.fr/habitat-solidarite/accueil-de-jour-itinerant/>

## Exemple 2

### Le camion-douche O'lien de la fondation ONET à Marseille et Clermont-Ferrand

#### Carte d'identité des collectivités

##### Commune de Marseille

- Population : 863.310 habitants
- Mode de gestion du SPEA : délégation (Eaux de Marseille)
- Prix moyen eau et assainissement en 2019 : 3,84 €/m<sup>3</sup>

##### Commune de Clermont-Ferrand

- Population : 143.886 habitants
- Mode de gestion du SPEA : régie (Clermont Auvergne Métropole)
- Prix moyen eau et assainissement en 2019 : 3,27 €/m<sup>3</sup>

Développé en 2017 par une équipe d'ingénieurs en nucléaire, le camion-douche O'lien est né de la volonté de permettre aux personnes sans abri de se laver et se changer dans des conditions d'hygiène et de sécurité correctes, dans un contexte de fermeture des bains-douches municipaux. Le dispositif est utilisé depuis 2018 par la Ville de Marseille, et plus récemment par la commune de Clermont-Ferrand.



Camion O'lien en fonction à Marseille

Constitué d'un tracteur et d'une remorque d'une longueur de 8 m, le camion O'lien abrite un sas d'accueil avec lavabo, un espace douche / WC équipé d'une trappe pour le linge sale et un vestiaire de sortie. Les différents équipements comportent peu de points de contact et sont désinfectés automatiquement après chaque passage. Doté d'un réservoir d'eau embarqué de 400 litres et d'une cuve de collecte des eaux usées de même contenance, le dispositif peut assurer entre 10 et 12 douches en autonomie. Une modification facilitant son raccordement est actuellement en cours de développement afin de permettre au véhicule de rester à poste plus longtemps.



Agencement intérieur du dispositif O'lien

À Marseille, le dispositif O'lien assure en moyenne 130 douches par mois, avec une augmentation significative de l'activité pendant les mois de juillet et d'août. La fréquentation est très largement masculine (85% des douches), un déséquilibre expliqué dans cette commune par le recours plus fréquent des femmes aux centres d'hébergement. Le planning des permanences – pour la plupart situées dans le centre-ville, à proximité des populations ciblées –, est communiqué par les équipes du Samu social municipal, à qui la gestion du véhicule a été déléguée, ainsi que par d'autres associations locales.

À Clermont-Ferrand, où la gestion du camion-douche a été déléguée à l'association Pauvreté Précarité, un important travail préparatoire d'identification des lieux de stationnement et de dialogue avec les populations résidentes a été mené en amont de la mise en circulation du véhicule, permettant de désamorcer les éventuelles réticences et favorisant une plus large adhésion des riverains au dispositif.

➔ **Contact** : [fondation@onet.fr](mailto:fondation@onet.fr) / 04 91 23 22 21

## Exemple 3

### La Mobil'douche de l'association Depaul à Avignon et dans le sud de Paris

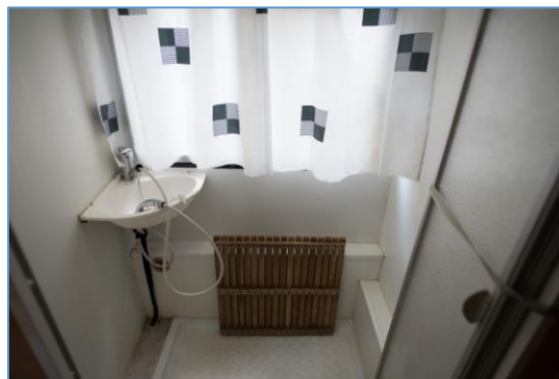
Présente en France depuis 2013, l'association Depaul opère deux camping-cars à Avignon et dans le sud de Paris (7<sup>ème</sup>, 13<sup>ème</sup>, 14<sup>ème</sup> et 15<sup>ème</sup> arrondissements, Arcueil, Boulogne-Billancourt et Saint-Denis) se déplaçant sur le lieu de vie de personnes sans abri afin de créer du lien et de leur proposer une douche. Le dispositif accueille en priorité des personnes à mobilité réduite ou présentant des difficultés sociales marquées, préalablement identifiés et signalés par des équipes de maraude, les CCAS locaux, le Samu social, voire des riverains.

Les véhicules, achetés d'occasion grâce à des dons privés et réaménagés par Depaul, abritent un espace intimité avec une douche et un miroir, ainsi qu'une partie salon où il est possible de discuter avec les équipes de maraude (une salariée en contrat aidé de 28h par semaine accompagnée d'un.e bénévole) et prendre une collation. L'association met en outre à disposition des usagers des produits d'hygiène, des vêtements et sous-vêtements propres ainsi que des serviettes hygiéniques, issus de collectes réalisées par des entreprises ou des écoles.



*Mobil'douche de l'association Depaul*

Chaque personne prise en charge passe environ 45 minutes dans le véhicule. Le réservoir offre au camping-car une autonomie de six douches entre chaque session d'approvisionnement et de vidange.



*Espace hygiène de la Mobil'douche*

Outre les dons et les collectes, l'association bénéficie de subventions de la part des communes dans lesquelles le camping-car circule (entre 4.000€ et 5.000€ par an pour une journée d'intervention par semaine).

La Mobil'douche a assuré 252 douches sur la région parisienne en 2019, et 136 en 2020. Le service personnalisé offert par les équipes de Depaul est très apprécié par les individus accueillis, souvent réservés ou ayant des difficultés à tisser des liens. Pour certains, la douche constitue un pas vers l'estime de soi et une première étape vers davantage de démarches d'insertion. Le dispositif permet de plus à d'autres associations ou services locaux d'entrer en contact avec les personnes sans-abri et d'assurer un suivi social plus régulier.

- ➔ **Contact** : [info@depaulfrance.org](mailto:info@depaulfrance.org)
- ➔ **Pour en savoir plus** : [www.depaulfrance.org](http://www.depaulfrance.org)